

**Проверочная работа
по БИОЛОГИИ**

5 КЛАСС

Вариант 1

Инструкция по выполнению работы

На выполнение работы по биологии даётся 45 минут. Работа включает в себя 10 заданий.

Ответы на задания запишите в поля ответов в тексте работы. В случае записи неверного ответа зачеркните его и запишите рядом новый.

При выполнении работы не разрешается пользоваться учебником, рабочими тетрадями и другим справочным материалом.

При необходимости можно пользоваться черновиком. Записи в черновике проверяться и оцениваться не будут.

Советуем выполнять задания в том порядке, в котором они даны. В целях экономии времени пропускайте задание, которое не удаётся выполнить сразу, и переходите к следующему. Если после выполнения всей работы у Вас останется время, то Вы сможете вернуться к пропущенным заданиям.

Желаем успеха!

Таблица для внесения баллов участника

Номер задания	1.1	1.2	1.3	2.1	2.2	3.1	3.2	4.1	4.2	4.3	5	6.1	6.2	7.1	7.2	8	9	10 К1	10 К2	10 К3	Сумма баллов	Отметка за работу
Баллы																						

1

Рассмотрите фотографии с изображением представителей различных объектов природы.

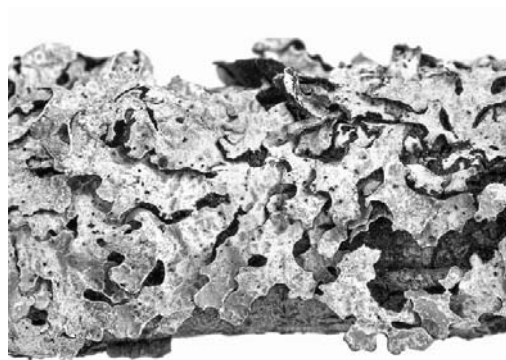
1.1. Подпишите их названия, используя слова из предложенного списка: *грибы, лишайники, животные*.



А. _____



Б. _____



В. _____

1.2. Два из изображённых на фотографиях объекта объединены общим признаком. Выпишите название объекта, «выпадающего» из общего ряда. Объясните свой выбор.

Ответ. _____

1.3. В приведённом ниже списке даны характеристики объектов живой природы. Все они, за исключением одной, относятся к характеристикам объекта, изображённого в задании 1.1 над буквой Б. Выпишите эту характеристику, которая «выпадает» из общего ряда. Объясните свой выбор.

Ограниченный рост, прикрепленный образ жизни, клеточное строение, половое размножение.

Ответ. _____

2

2.1. В клетках стебля фасоли происходит процесс, при котором вода с органическими веществами опускается от листьев к корню. Найдите в приведённом ниже списке и запишите название этого процесса.

Дыхание, питание, транспорт веществ, раздражимость.

Ответ. _____

2.2. В чём заключается значение этого процесса для растения?

Ответ. _____

3

3.1. Выберите из приведенного ниже списка два примера оборудования, которые следует использовать для наблюдения за поведением серых тюленей во время кормления в зоопарке.

Список приборов:

- 1) линейка
- 2) световой микроскоп
- 3) мерный цилиндр
- 4) видеокамера
- 5) часы

Запишите в таблицу номера выбранных примеров оборудования.

Ответ.

--	--

3.2. Знаниями в области какой биологической науки Вы воспользуетесь, проводя такое наблюдение?

Ответ. _____

4

4.1. Алексей на уроке изучал устройство микроскопа и делал соответствующие подписи к рисунку. Какую деталь микроскопа на рисунке он обозначил буквой А?



Ответ. _____

4.2. Какую функцию выполняет эта часть микроскопа при работе с ним?

Ответ. _____

4.3. Алексей рассмотрел клетки листа элодеи под микроскопом, на котором было указано:

- увеличение объектива – 40;
- увеличение окуляра – 10.

Какое увеличение даёт данный микроскоп?

Ответ. _____

5

Мария и Владимир собрали образцы растений и подготовили их для гербария. Для каждого растения им необходимо оставить «паспорт», соответствующий положению этого растения в общей классификации организмов. Помогите ребятам записать в таблицу **слова (словосочетание)** из предложенного списка в такой последовательности, чтобы получился «паспорт» растения, изображённого на фотографии.



Кувшинка белая

Список слов (словосочетание):

- 1) Кувшинка белая
- 2) Кувшинка
- 3) Покрытосеменные (Цветковые)
- 4) Растения

Царство	Отдел	Род	Вид

6

На карте мира показаны территории обитания ворона обыкновенного.



6.1. На каком материке в Западном полушарии обитает ворон обыкновенный?

Ответ. _____

6.2. Как можно объяснить обширность территории обитания ворона обыкновенного?

Ответ. _____

7

Прочитайте текст и выполните задания.

(1)Картофель (Паслён клубненосный) – многолетнее клубненосное травянистое сельскохозяйственное растение. (2)Лист картофеля тёмно-зелёный, рассечённый, состоит из одной конечной доли и нескольких пар боковых долей, размещённых одна напротив другой. (3)Цветки белые, розовые или фиолетовые, собраны щитком на верхушке побега. (4)Картофель – самоопыляемое растение: опыление происходит внутри цветка, ещё до того как он раскроется. (5)В зелёных частях растения содержится ядовитый алкалоид соланин, который служит для защиты растения от поражения бактериями и насекомыми (однако картофель уязвим для грибка фитофторы и колорадского жука). (6)Основными сорными растениями, заселяющими возделанные картофельные поля, являются мокрица, осот и лебеда.

7.1. В каких предложениях текста описываются физиологические признаки картофеля? Запишите номера выбранных предложений.

Ответ. _____

7.2. Сделайте описание яблони по следующему плану.

А) Какую среду обитания освоила яблоня?

Ответ. _____

Б) Какие признаки внешнего строения яблони указывают на её приспособленность к жизни в условиях этой среды? Ответ поясните.

Ответ. _____

В) Какие отношения складываются между яблоней и картофелем в искусственных экосистемах?

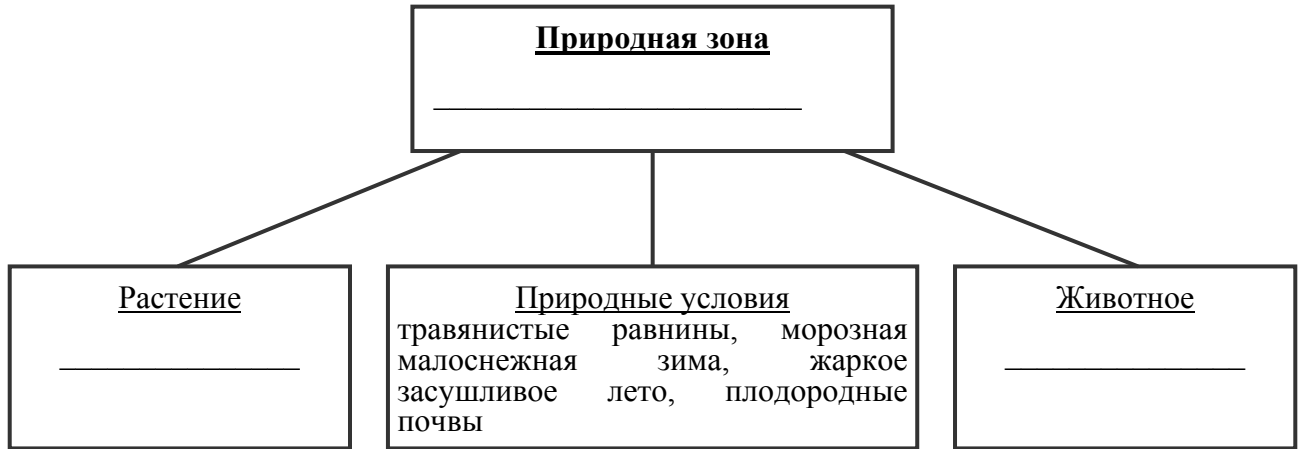
Ответ. _____



8

Заполните пустые ячейки на схеме, выбрав необходимые слова из приведённого списка.

Тайга, суслик, морж, морошка, ковыль, тундра, дуб, песок, степь.



9

Как Вы думаете, какое правило устанавливается изображённым на рисунке знаком?

Напишите в ответе это правило и укажите место, где можно встретить такой знак.



Ответ. _____

10

На фотографии изображён представитель одной из профессий, связанных с биологией. Определите эту профессию.



Ответ. _____

Напишите, какую работу выполняют люди этой профессии. Чем эта работа полезна обществу?

Ответ. _____

Система оценивания проверочной работы

Правильный ответ на каждое из заданий 2.1, 2.2, 3.2, 4.1, 4.2, 4.3 и 6.1 оценивается 1 баллом.

Полный правильный ответ на каждое из заданий 3.1 и 7.1 оценивается 2 баллами. Если в ответе допущена одна ошибка (в том числе написана лишняя цифра или не написана одна необходимая цифра), выставляется 1 балл; если допущено две или более ошибки – 0 баллов.

Правильный ответ на задание 5 оценивается 2 баллами. Если в ответе переставлены местами два элемента, выставляется 1 балл, более двух элементов – 0 баллов.

1

1.1

Содержание верного ответа и указания по оцениванию	Баллы
<div style="display: flex; justify-content: space-around;"> <div style="text-align: center;">  <p>А. грибы</p> </div> <div style="text-align: center;">  <p>Б. животные</p> </div> </div> <div style="text-align: center; margin-top: 20px;">  <p>В. лишайники</p> </div>	
Верно подписаны три объекта живой природы	1
Верно подписаны один-два объекта живой природы. ИЛИ Ответ неправильный	0
<i>Максимальный балл</i>	<i>1</i>

1.2

Содержание верного ответа и указания по оцениванию (допускаются иные формулировки ответа, не искажающие его смысла)	Баллы
<p>Правильный ответ должен содержать следующие элементы:</p> <p>1) <u>«выпадающий» из логического ряда объект</u>: животные;</p> <p>2) <u>объяснение</u>, например: способны к активному передвижению / имеют ограниченный рост.</p> <p>ИЛИ</p> <p>1) <u>«выпадающий» из логического ряда объект</u>: лишайники;</p> <p>2) <u>объяснение</u>, например: образованы грибами и водорослями (бактериями). Объяснение может быть приведено в иной, близкой по смыслу формулировке</p>	
Правильно указан объект, дано объяснение	2
Правильно указан только объект	1
Объект указан неправильно независимо от наличия/отсутствия объяснения. ИЛИ Ответ неправильный	0
<i>Максимальный балл</i>	<i>2</i>

1.3

Содержание верного ответа и указания по оцениванию (допускаются иные формулировки ответа, не искажающие его смысла)	Баллы
<p>Правильный ответ должен содержать следующие <u>элементы</u>:</p> <p>1) <u>«выпадающая» из логического ряда характеристика</u>: прикреплённый образ жизни;</p> <p>2) <u>объяснение</u>, например: прикреплённым образом жизни характеризуются растения и грибы, ИЛИ животные способны активно передвигаться. Объяснение может быть приведено в иной, близкой по смыслу формулировке</p>	
Правильно указана характеристика, дано объяснение	2
Правильно указана только характеристика	1
Характеристика указана неправильно независимо от наличия/отсутствия объяснения. ИЛИ Ответ неправильный	0
<i>Максимальный балл</i>	2

2	2.1	Транспорт веществ
	2.2	Перемещение веществ / распределение веществ

3	3.1	45 (в любой последовательности)
	3.2	Экология/Зоология/Этология

4	4.1	Штатив/корпус
	4.2	Соединение основания (подставки), предметного столика и оптических частей микроскопа (монокулярной насадки (тубуса) и револьвера (с объективами))
	4.3	400

5	5	царство – Растения отдел – Покрытосеменные (Цветковые) род – Кувшинка вид – Кувшинка белая ИЛИ – 4321
---	---	---

6

6.1	Северная Америка
-----	------------------

6.2

Содержание верного ответа и указания к оцениванию (допускаются иные формулировки ответа, не искажающие его смысла)	Баллы
Правильный ответ должен содержать <u>ответ на вопрос</u> , например: ворон не очень требователен к климатическим условиям (ИЛИ ворон не очень требователен к пищевому рациону, ИЛИ ворон непуглив, и его не беспокоит шум, вызванный деятельностью человека, ИЛИ ворон использует в пищу пищевые отходы человека)	
Дан правильный ответ на вопрос	1
Ответ неправильный	0
<i>Максимальный балл</i>	<i>1</i>

7

7.1	45 (в любой последовательности)
-----	---------------------------------

7.2

Содержание верного ответа и указания по оцениванию (допускаются иные формулировки ответа, не искажающие его смысла)	Баллы
Правильный ответ должен содержать <u>описание/признаки по трём пунктам плана</u> : А) наземно-воздушную ИЛИ почвенную; Б) стебель (ствол) – обеспечение опоры листьям (транспорт веществ), ИЛИ корневая система – закрепление (поглощение воды с минеральными веществами); В) нейтральные ИЛИ конкурентные. Элементы описания могут быть приведены в иной, близкой по смыслу формулировке	
Правильно даны ответы по трём пунктам плана	3
Правильно даны ответы по двум любым пунктам плана	2
Правильно дан ответ только по одному любому пункту плана	1
Ответ неправильный	0
<i>Максимальный балл</i>	<i>3</i>

8

Содержание верного ответа и указания по оцениванию	Баллы
<p>Правильный ответ должен содержать <u>заполненную схему</u> с вписанными в неё названиями природной зоны, растения и животного.</p> <div style="text-align: center;"> <pre> graph TD A["<u>Природная зона</u> степь"] --- B["<u>Растение</u> ковыль"] A --- C["<u>Природные условия</u> травянистые равнины, морозная малоснежная зима, жаркое засушливое лето, плодородные почвы"] A --- D["<u>Животное</u> суслик"] </pre> </div>	
Схема заполнена правильно	2
В заполнении схемы допущена одна ошибка	1
В заполнении схемы допущены две или более ошибки. ИЛИ Ответ неправильный	0
<i>Максимальный балл</i>	2

9

Содержание верного ответа и указания к оцениванию (допускаются иные формулировки ответа, не искажающие его смысла)	Баллы
<p>Правильный ответ должен содержать следующие <u>элементы</u>:</p> <p>1) <u>правило</u>: здесь запрещается разводить костры;</p> <p>2) <u>указание места</u>: в лесу / заповеднике / ботаническом саду / национальном парке.</p> <p>Правило и указание места могут быть приведены в иной, близкой по смыслу формулировке</p>	
Правильно определено и записано правило, указано место	2
Правильно определено и записано правило, место не указано. ИЛИ Правильно указано место, не определено и не записано правило	1
Правило и место не определены / определены неправильно	0
<i>Максимальный балл</i>	2

10

Критерии и указания к оцениванию		Баллы
К1	Определение профессии <i>Принимается в качестве правильного ответа указание любой профессии, соответствующей изображению</i>	1
	Профессия: агроном/учёный/фермер	1
	Профессия не определена в явном виде / определена неправильно	0
	<i>Если профессия в явном виде не определена / определена неправильно и по критерию К1 выставлен 0 баллов, то по всем остальным позициям оценивания выставляется 0 баллов</i>	
К2	Пояснение характера работы <i>При оценивании объём пояснения не учитывается; краткое пояснение, правильное по существу, может быть оценено максимальным баллом по данному критерию</i>	1
	Правильно пояснено, какую работу выполняют представители данной профессии	1
	Пояснение о том, какую работу выполняют представители данной профессии, отсутствует. ИЛИ Ответ неправильный	0
К3	Объяснение пользы для общества <i>При оценивании в качестве правильного может быть принято объяснение в любом объёме. Главное – конкретизация объяснения применительно к данной профессии</i>	1
	Дано уместное объяснение того, чем работа людей данной профессии полезна обществу	1
	Приведены рассуждения общего характера, не связанные с общественной значимостью данной профессии. ИЛИ Ответ неправильный	0
<i>Максимальный балл</i>		3

Система оценивания выполнения всей работы

Максимальный балл за выполнение работы – **29**.

Рекомендации по переводу первичных баллов в отметки по пятибалльной шкале

Отметка по пятибалльной шкале	«2»	«3»	«4»	«5»
Первичные баллы	0–11	12–17	18–23	24–29