

**Проверочная работа
по БИОЛОГИИ**

5 КЛАСС

Вариант 2

Инструкция по выполнению работы

На выполнение работы по биологии даётся 45 минут. Работа включает в себя 10 заданий.

Ответы на задания запишите в поля ответов в тексте работы. В случае записи неверного ответа зачеркните его и запишите рядом новый.

При выполнении работы не разрешается пользоваться учебником, рабочими тетрадями и другим справочным материалом.

При необходимости можно пользоваться черновиком. Записи в черновике проверяться и оцениваться не будут.

Советуем выполнять задания в том порядке, в котором они даны. В целях экономии времени пропускайте задание, которое не удаётся выполнить сразу, и переходите к следующему. Если после выполнения всей работы у Вас останется время, то Вы сможете вернуться к пропущенным заданиям.

Желаем успеха!

Таблица для внесения баллов участника

Номер задания	1.1	1.2	1.3	2.1	2.2	3.1	3.2	4.1	4.2	4.3	5	6.1	6.2	7.1	7.2	8	9	10 К1	10 К2	10 К3	Сумма баллов	Отметка за работу
Баллы																						

1

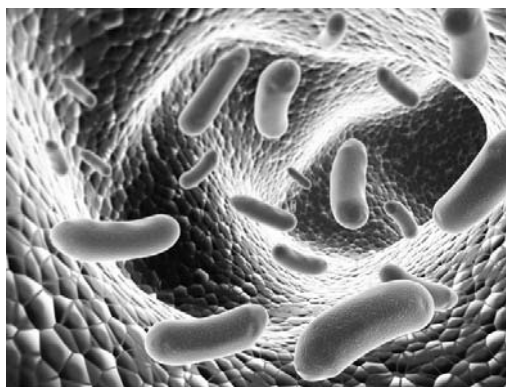
Рассмотрите фотографии с изображением представителей различных объектов природы.

1.1. Подпишите их названия, используя слова из предложенного списка: *бактерии, грибы, растения.*



А. _____

Б. _____



В. _____

1.2. Два из изображённых на фотографиях объекта объединены общим признаком. Выпишите название объекта, «выпадающего» из общего ряда. Объясните свой выбор.

Ответ. _____

1.3. В приведённом ниже списке даны характеристики объектов живой природы. Все они, за исключением одной, относятся к характеристикам объекта, изображённого в задании 1.1 над буквой А. Выпишите эту характеристику, которая «выпадает» из общего ряда. Объясните свой выбор.

Неограниченный рост, активный образ жизни, клеточное строение, размножение спорами.

Ответ. _____

2

2.1. У комнатного растения фиалки появились цветки. Найдите в приведённом ниже списке и запишите название этого процесса.

Рост, развитие, движение, размножение.

Ответ. _____

2.2. В чём заключается значение этого процесса для растения?

Ответ. _____

3

3.1. Выберите из приведенного ниже списка два примера оборудования, которые следует использовать для исследования внешнего строения кактуса в лаборатории.

Список приборов:

- 1) линейка
- 2) световой микроскоп
- 3) ручная лупа
- 4) предметное стекло
- 5) ботаническая папка

Запишите в таблицу номера выбранных примеров оборудования.

Ответ.

--	--

3.2. Знаниями в области какой биологической науки Вы воспользуетесь, проводя такое исследование?

Ответ. _____

4

4.1. Вера на уроке изучала устройство штативной лупы и делала соответствующие подписи к рисунку. Какую деталь штативной лупы на рисунке она обозначила буквой А?

Ответ. _____

4.2. Какую функцию выполняет эта часть штативной лупы при работе с ней?

Ответ. _____

4.3. Вера рассмотрела мякоть плода арбуза под штативной лупой, на которой было указано:

– увеличение окуляра – 20.

Какое увеличение даёт данная штативная лупа?

Ответ. _____



5

Анна и Владислав собрали и подготовили для гербария образцы растений. Для каждого растения им необходимо составить «паспорт», соответствующий положению этого растения в общей классификации организмов. Помогите ребятам записать в таблицу **слова (словосочетание)** из предложенного списка (или их цифровые обозначения) в такой последовательности, чтобы получился «паспорт» растения, изображённого на фотографии.



Клевер луговой

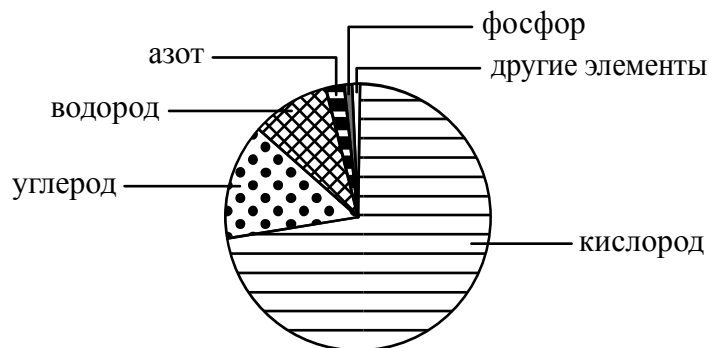
Список слов (словосочетание):

- 1) Покрытосеменные (Цветковые)
- 2) Клевер луговой
- 3) Клевер
- 4) Растения

Царство	Отдел	Род	Вид

6

На диаграмме показано процентное содержание некоторых химических элементов в клетке.



6.1. Какой из указанных на диаграмме химических элементов содержится в клетке в большем количестве, чем фосфор, но меньшем, чем водород?

Ответ. _____

6.2. Водород входит в состав воды. Как называют процесс поступления воды в организм цветкового растения?

Ответ. _____

7

Прочитайте текст и выполните задания.

(1)Томат, или помидор, – однолетнее или многолетнее травянистое светолюбивое и теплолюбивое растение, возделываемое человеком в качестве овощной культуры. (2)Цветки мелкие, жёлтые, невзрачные, собраны в кисть. (3)Форма, размер и цвет плода могут сильно различаться в зависимости от сорта. (4)Родина помидоров – Южная Америка, где до сих пор встречаются дикие и полукультурные формы томата. (5)Томат культивируется в умеренной климатической зоне по всему земному шару, плоды томата используются в пищевом рационе населения стран Северного полушария. (6)Основными сорными растениями, заселяющими томатные теплицы, являются мокрица, осот и лебеда.

7.1. В каких предложениях текста описывается внешнее строение томата? Запишите номера выбранных предложений.

Ответ. _____

7.2. Сделайте описание осота по следующему плану.

А) Какую среду обитания освоил осот?

Ответ. _____

Б) Какой признак внешнего строения осота указывает на его приспособленность к жизни в условиях этой среды? Ответ поясните.

Ответ. _____

В) Какие отношения складываются между осотом и томатом в искусственных экосистемах?

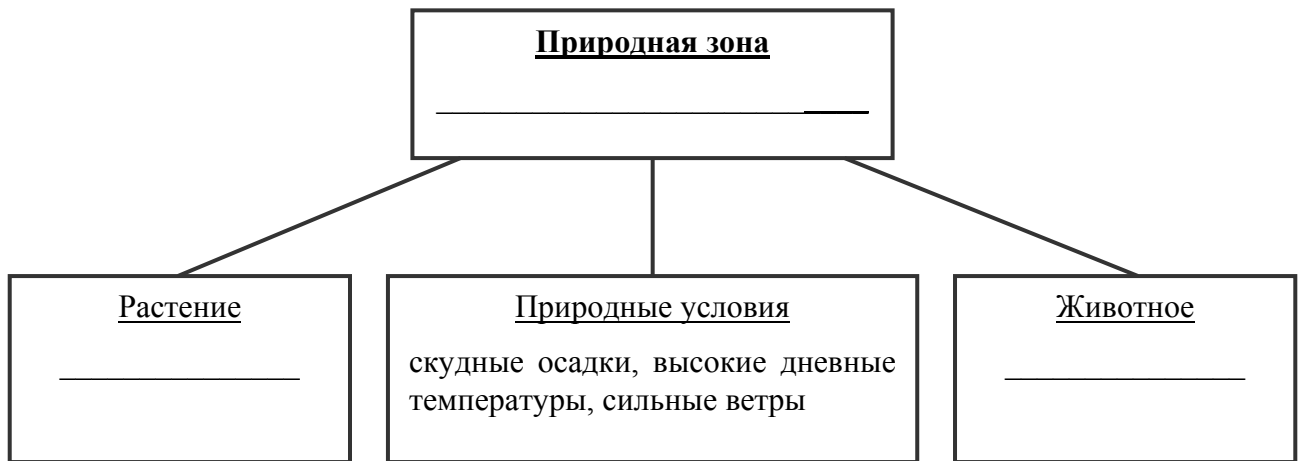
Ответ. _____



8

Заполните пустые ячейки на схеме, выбрав необходимые слова и/или словосочетания из приведённого списка.

Рогатая ящерица, тайга, песок, ель, тундра, карликовая берёза, глухарь, джужун безлистный, пустыня.



9

Как Вы думаете, какое правило устанавливается изображённым на рисунке знаком?

Напишите в ответе это правило и укажите место, где можно встретить такой знак.



Ответ. _____



10

На фотографии изображён представитель одной из профессий, связанных с биологией. Определите эту профессию.



Ответ. _____

Напишите, какую работу выполняют люди этой профессии. Чем эта работа полезна обществу?

Ответ. _____

Система оценивания проверочной работы

Правильный ответ на каждое из заданий 2.1, 2.2, 3.2, 4.1, 4.2, 4.3 и 6.1 оценивается 1 баллом.

Полный правильный ответ на каждое из заданий 3.1 и 7.1 оценивается 2 баллами. Если в ответе допущена одна ошибка (в том числе написана лишняя цифра или не написана одна необходимая цифра), выставляется 1 балл; если допущено две или более ошибки – 0 баллов.

Правильный ответ на задание 5 оценивается 2 баллами. Если в ответе переставлены местами два элемента, выставляется 1 балл, более двух элементов – 0 баллов.

1

1.1

Содержание верного ответа и указания по оцениванию	Баллы
  <p>А. грибы Б. растения</p>  <p>В. бактерии</p>	
Верно подписаны три объекта живой природы	1
Верно подписаны один-два объекта живой природы. ИЛИ Ответ неправильный	0
<i>Максимальный балл</i>	<i>1</i>

1.2

Содержание верного ответа и указания по оцениванию (допускаются иные формулировки ответа, не искажающие его смысла)	Баллы
Правильный ответ должен содержать следующие <u>элементы</u> : 1) « <u>выпадающий</u> » из логического ряда объект: бактерии; 2) <u>объяснение</u> , например: одноклеточные организмы / клетки не имеют ядра (клетки не имеют мембранных органоидов). Объяснение может быть приведено в иной, близкой по смыслу формулировке	
Правильно указан объект, дано объяснение	2
Правильно указан только объект	1
Объект указан неправильно независимо от наличия/отсутствия объяснения. ИЛИ Ответ неправильный	0
<i>Максимальный балл</i>	<i>2</i>

1.3

Содержание верного ответа и указания по оцениванию (допускаются иные формулировки ответа, не искажающие его смысла)	Баллы
Правильный ответ должен содержать следующие <u>элементы</u> : 1) « <u>выпадающая</u> » из логического ряда характеристика: активный образ жизни; 2) <u>объяснение</u> , например: активным образом жизни характеризуются животные, ИЛИ грибы неспособны передвигаться. Объяснение может быть приведено в иной, близкой по смыслу формулировке	
Правильно указана характеристика, дано объяснение	2
Правильно указана только характеристика	1
Характеристика указана неправильно независимо от наличия/отсутствия объяснения. ИЛИ Ответ неправильный	0
<i>Максимальный балл</i>	2

2	2.1	Развитие
	2.2	Качественное изменение / появление нового свойства

3	3.1	13 (в любой последовательности)
	3.2	Анатомия/Ботаника/Морфология

4	4.1	Предметный столик
	4.2	Размещение объекта
	4.3	20

5	царство – Растения отдел – Покрытосеменные (Цветковые) род – Клевер вид – Клевер луговой ИЛИ 4132
---	---

6	6.1	Азот
---	-----	------

6.2

Содержание верного ответа и указания к оцениванию (допускаются иные формулировки ответа, не искажающие его смысла)	Баллы
Правильный ответ должен содержать <u>ответ на вопрос</u> : питание (корневое питание / всасывание воды)	
Дан правильный ответ на вопрос	1
Ответ неправильный	0
<i>Максимальный балл</i>	1

7

7.1	23 (в любой последовательности)
-----	---------------------------------

7.2

Содержание верного ответа и указания по оцениванию (допускаются иные формулировки ответа, не искажающие его смысла)	Баллы
<p>Правильный ответ должен содержать <u>описание/признаки по трём пунктам плана</u>:</p> <p>А) наземно-воздушную ИЛИ почвенную;</p> <p>Б) стебли – обеспечение опоры листьям (транспорт веществ), ИЛИ корневая система – закрепление (поглощение воды и минеральных веществ);</p> <p>В) конкуренция.</p> <p>Элементы описания могут быть приведены в иной, близкой по смыслу формулировке</p>	
Правильно даны ответы по трём пунктам плана	3
Правильно даны ответы по двум любым пунктам плана	2
Правильно дан ответ только по одному любому пункту плана	1
Ответ неправильный	0
<i>Максимальный балл</i>	3

8

Содержание верного ответа и указания по оцениванию	Баллы
<p>Правильный ответ должен содержать <u>заполненную схему</u> с вписанными в неё названиями природной зоны, растения и животного.</p> <div style="text-align: center;"> <pre> graph TD A["<u>Природная зона</u> пустыня"] --- B["<u>Растение</u> джузгун безлистный"] A --- C["<u>Природные условия</u> скудные осадки, высокие дневные температуры, сильные ветры"] A --- D["<u>Животное</u> рогатая ящерица"] </pre> </div>	
Схема заполнена правильно	2
В заполнении схемы допущена одна ошибка	1
В заполнении схемы допущены две или более ошибки. ИЛИ Ответ неправильный	0
<i>Максимальный балл</i>	2

9

Содержание верного ответа и указания к оцениванию (допускаются иные формулировки ответа, не искажающие его смысла)		Баллы
Правильный ответ должен содержать следующие <u>элементы</u> : 1) <u>правило</u> : здесь запрещается ловить бабочек; 2) <u>указание места</u> : в заповеднике / ботаническом саду / национальном парке. Правило и указание места могут быть приведены в иной, близкой по смыслу формулировке		
Правильно определено и записано правило, указано место		2
Правильно определено и записано правило, место не указано. ИЛИ Правильно указано место, не определено и не записано правило		1
Правило и место не определены / определены неправильно		0
<i>Максимальный балл</i>		2

10

Критерии и указания к оцениванию		Баллы
К1	Определение профессии <i>Принимается в качестве правильного ответа указание любой профессии, соответствующей изображению</i>	1
	Профессия: дрессировщик	1
	Профессия не определена в явном виде / определена неправильно	0
	<i>Если профессия в явном виде не определена / определена неправильно и по критерию К1 выставлен 0 баллов, то по всем остальным позициям оценивания выставляется 0 баллов</i>	
К2	Пояснение характера работы <i>При оценивании объём пояснения не учитывается; краткое пояснение, правильное, по существу, может быть оценено максимальным баллом по данному критерию</i>	1
	Правильно пояснено, какую работу выполняют представители данной профессии	1
	Пояснение о том, какую работу выполняют представители данной профессии, отсутствует. ИЛИ Ответ неправильный	0
К3	Объяснение пользы для общества <i>При оценивании в качестве правильного может быть принято объяснение в любом объёме. Главное – конкретизация объяснения применительно к данной профессии</i>	1
	Дано уместное объяснение того, чем работа людей данной профессии полезна обществу	1
	Приведены рассуждения общего характера, не связанные с общественной значимостью данной профессии. ИЛИ Ответ неправильный	0
<i>Максимальный балл</i>		3

Система оценивания выполнения всей работы

Максимальный балл за выполнение работы – 29.

Рекомендации по переводу первичных баллов в отметки по пятибалльной шкале

Отметка по пятибалльной шкале	«2»	«3»	«4»	«5»
Первичные баллы	0–11	12–17	18–23	24–29