

**Задания отборочного этапа Московской олимпиады школьников по географии
2020-2021 учебного года для 5-6 кл. (1 вариант)**

Задание №1

Какой части света соответствуют следующие координаты: 53°29' с.ш., 11°33' в.д.?

Ответ: *Европа (принимается только орфографически верный ответ).*

1 балл

Задание №2

Выберите координаты той территории, которую исследовал Н.М. Пржевальский:

- | | |
|-------------------------------|------------------------------|
| 1) 38°10' с.ш., 139°50' в.д.; | 2) 43°10' с.ш., 80°50' в.д.; |
| 3) 10°40' с.ш., 40°40' в.д.; | 4) 65°30' с.ш., 165°40' з.д. |

Ответ: *2) 43°10' с.ш., 80°50' в.д.*

1 балл

Задание №3

Сделав правильный выбор в каждой паре объектов, понятий или имен, составьте цепочку, чтобы «пропутешествовать» от полуострова Эйр до одного из островов, указанных в пункте 7.

Свой ответ запишите в следующей форме: 1 – ..._2 – ..._3 – ..._4 – ..._5 – ..._6 – ..._7 – ...

1. Австралия или Новая Зеландия?
2. Джеймс Росс или Джеймс Кук?
3. Мальдивские острова или Гавайские острова?
4. вулканические острова или материковые острова?
5. гора Рейнир или гора Белуха?
6. Африка или Америка?
7. Мадагаскар или Гренландия?

Ответ: *1 – Австралия_2 – Джеймс Кук_3 – Гавайские острова_4 – вулканические острова_5 – гора Рейнир_6 – Америка_7 – Гренландия (принимается только ПОЛНОСТЬЮ правильная последовательность).*

3 балла

Задание №4

Один из известнейших путешественников XVI века, проживший около сорока лет, открывший ранее неизвестные европейцам территории в Океании, Азии и других регионах мира трагически погиб, будучи убитым местными туземцами. На территории какого государства в современных границах произошло это трагическое событие?

Ответ: *Филиппины (республика Филиппины; принимается только орфографически верный ответ; ответ Филиппинские острова не принимается, т.к. это не государство).*

3 балла

Задание №5

Группа школьников прошла от точки старта 2 км на юг, затем 1 км на запад, 1 км на север, еще 1 км на запад и 1 км на юг и пришла на финиш. Укажите значение азимута направления старт – финиш с использованием только цифровых индексов, например: 95.

Ответ: 225

3 балла

Задание №6

Это один из двух крупных остров архипелага, омываемого водами Тихого океана. На этом острове проживают 3/4 всего населения страны. О том, что это острова, миру стало известно в начале 70-х гг. XVIII века, это открытие совершил англичанин Джеймс Кук в ходе своей экспедиции к южному континенту. До этого данные территории считались частью большого континента. Определи что это за объект? Далее от искомого географического объекта переместись по меридиану через Южный полюс на 136°, а теперь от данной точки мысленно сместитесь на 25° на восток. В пределах, какого природного объекты вы в итоге окажитесь? Укажите его полное название без сокращений, например: остров Мадагаскар

Ответ: *впадина Конго (котловина Конго, река Конго, национальный парк Салонга; принимается только орфографически верный ответ).*

4 балла

Задание №7

Как называется прибор, использующийся на метеостанциях и «записывающий» результаты своих измерений только в том случае, если Солнце не закрыто облачностью?

Ответ: *гелиограф (гелиограф Кэмпбелла – Стокса; принимается только орфографически верный ответ).*

3 балла

Задание №8

Эта горная порода изливается на поверхность при любом нарушении целостности земной коры, что собственно и объясняет её широкое распространение на поверхности Земли. Тёмные пятна, наблюдаемые на поверхности спутника нашей планеты, сформировавшиеся в ходе вулканических извержений, сложены этой горной породой. Что это за горная порода? Укажите её название.



Ответ: базальт (базальты; принимается только орфографически верный ответ).

3 балла

Задание №9

В один из дней декабря в столице Эфиопии городе Аддис-Абеба, расположенном на высоте 2400 м, температура воздуха была $20,5^{\circ}\text{C}$, в недалеко расположенном городе Дыре-Дауа в это же время она составила $27,25^{\circ}\text{C}$. Определите, на какой абсолютной высоте располагается город Дыре-Дауа. Ответ запишите только в форме числового значения, например: 1550.

Ответ: 1275

4 балла

Итого: 25 баллов

**Задания отборочного этапа Московской олимпиады школьников по географии
2020-2021 учебного года для 5-6 кл. (2 вариант)**

Задание №1

Какой части света соответствуют следующие координаты: $65^{\circ}30'$ с.ш., $165^{\circ}40'$ з.д.?

Ответ: Америка (принимается только орфографически верный ответ).

1 балл

Задание №2

Выберите координаты той территории, которую исследовал Н.М. Пржевальский:

- | | |
|---|--|
| 1) $31^{\circ}20'$ ю.ш., $130^{\circ}10'$ в.д.; | 2) $65^{\circ}30'$ с.ш., $65^{\circ}40'$ в.д.; |
| 3) $45^{\circ}30'$ с.ш., $132^{\circ}00'$ в.д.; | 4) $30^{\circ}50'$ с.ш., $50^{\circ}00'$ в.д. |

Ответ: 3) $45^{\circ}30'$ с.ш., $132^{\circ}00'$ в.д.

1 балл

Задание №3

Сделав правильный выбор в каждой паре объектов, понятий или имен, составьте цепочку, чтобы «пропутешествовать» от острова Девон до одного из островов, указанных в пункте 7.

Свой ответ запишите в следующей форме: 1 – ..._2 – ..._3 – ..._4 – ..._5 – ..._6 – ..._7 – ...

1. Канада или Великобритания?
2. озеро Виктория или озеро Атабаска?
3. зона смешанных лесов или зона тайги?
4. Галичья гора или Лосиный остров?
5. национальный парк или памятник природы?
6. остров Гренландия или Галапагосские острова?
7. остров Сахалин или остров Комсомолец?

Ответ: 1 – Канада_2 – озеро Атабаска_3 – зона смешанных лесов_4 – Лосиный остров_5 – национальный парк_6 – остров Гренландия_7 – остров Комсомолец (принимается только ПОЛНОСТЬЮ правильная последовательность).

3 балла

Задание №4

Один из известнейших путешественников XVIII века, проживший около пятидесяти лет, открывший ранее неизвестные европейцам территории в Океании трагически погиб, будучи убитым местными туземцами. На территории какого государства в современных границах произошло это трагическое событие?

Ответ: *США (Соединенные Штаты Америки; принимается только орфографически верный ответ; ответы Америка, Гавайи не принимаются, т.к. это не государство).*

3 балла

Задание №5

Группа школьников прошла от точки старта 1 км на север, затем 1 км на восток, 1 км на юг, еще 1 км на восток, а затем 2 км на север и пришла на финиш. Укажите значение азимута направления старт – финиш с использованием только цифровых индексов, например: 125.

Ответ: 45

3 балла

Задание №6

Этот остров – самый крупный в своем архипелаге и входит в десятку крупнейших островов мира. На нем расположено более половины территории страны и проживает 3/4 ее жителей. Остров омывают воды Тихого океана. На равнинной территории острова в его северной части произрастают широколиственные леса, которые в центре и на юге сменяются переменнно-влажными муссонными лесами. Определи что это за объект? Далее от искомого географического объекта переместись по меридиану через Южный полюс на 136°, а теперь от данной точки мысленно сместитесь на 25° на восток. В пределах, какого природного объекта вы в итоге окажитесь? Укажите его полное название без сокращений, например: озеро Эйр.

Ответ: *Земля Королевы Мод (Шельфовый ледник Ронне; принимается только орфографически верный ответ).*

4 балла

Задание №7

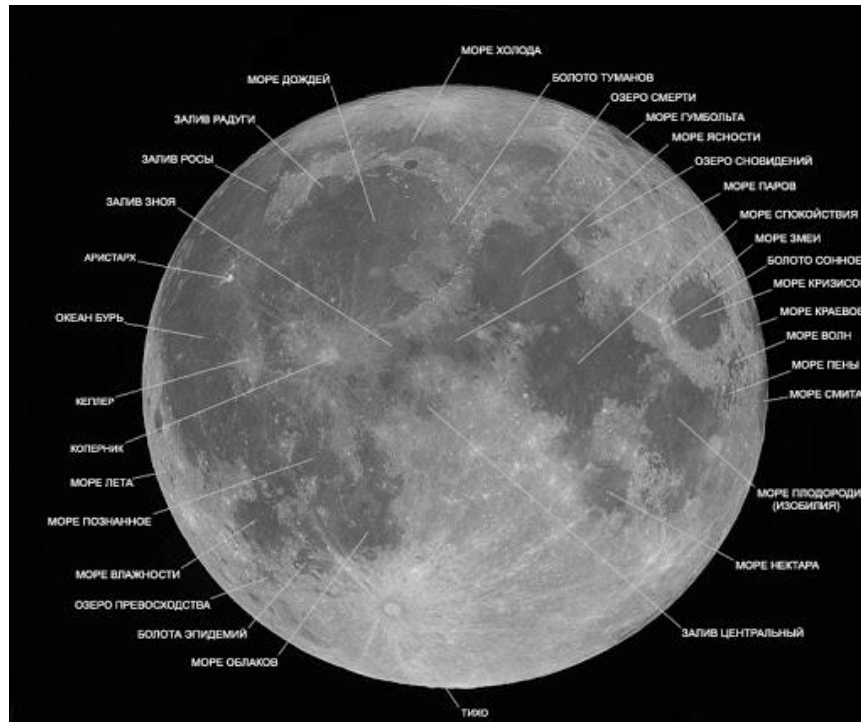
Как называется прибор, который используется на крупных метеостанциях и измеряет высоту нижней и верхней границы метеорологического явления, которое в любой момент времени характеризуется в баллах от 0 до 9?

Ответ: *облакомер (лазерный облакомер; принимается только орфографически верный ответ).*

3 балла

Задание №8

Этой горной породой сложены крупные впадины единственного спутника нашей планеты. Важно отметить, что днища этих впадин сформировались в ходе вулканических извержений. Данная горная порода встречается и на Земле, являясь одной из самых распространённых в земной коре. Что это за горная порода? Укажите её название.



Ответ: базальт (базальты; принимается только орфографически верный ответ).

3 балла

Задание №9

В один из дней декабря в столице Эфиопии городе Аддис-Абеба, расположенном на высоте 2400 м, температура воздуха была 21,5°C, в недалеко расположенном городе Назрет в это же время она составила 25,55°C. Определите, на какой абсолютной высоте располагается город Назрет? Ответ запишите только в форме числового значения, например: 1550.

Ответ: 1725

4 балла

Итого: 25 баллов

**Задания отборочного этапа Московской олимпиады школьников по географии
2020-2021 учебного года для 7 кл. (1 вариант)**

Задание №1

Какой (какие) из результатов нельзя получить с помощью топографической карты?

- 1) оценить возраст леса;
- 2) оценить проходимость болота для военной техники;
- 3) оценить пригодность территории для строительства гольф-клуба;
- 4) построить поперечный профиль долины ручья;
- 5) определить строение оползневого тела.

Ответ: 5) *определить строение оползневого тела.*

1 балл

Задание №2

Сделав правильный выбор в каждой паре объектов, понятий или имен, составьте цепочку, чтобы «пропутешествовать» от полуострова Эйр до одного из островов, указанных в пункте 7.

Свой ответ запишите в следующей форме: 1 – ..._2 – ..._3 – ..._4 – ..._5 – ..._6 – ..._7 – ...

1. Австралия или Новая Зеландия?
2. Джеймс Росс или Джеймс Кук?
3. Мальдивские острова или Гавайские острова?
4. вулканические острова или материковые острова?
5. гора Рейнир или гора Белуха?
6. Африка или Америка?
7. Мадагаскар или Гренландия?

Ответ: *1 – Австралия_2 – Джеймс Кук_3 – Гавайские острова_4 – вулканические острова_5 – гора Рейнир_6 – Америка_7 – Гренландия (принимается только ПОЛНОСТЬЮ правильная последовательность).*

3 балла

Задание №3

Один из известнейших путешественников XVI века, проживший около сорока лет, открывший ранее неизвестные европейцам территории в Океании, Азии и других регионах мира трагически погиб, будучи убитым местными туземцами. На территории какого государства в современных границах произошло это трагическое событие?

Ответ: *Филиппины (республика Филиппины; принимается только орфографически верный ответ; ответ Филиппинские острова не принимается, т.к. это не государство).*

3 балла

Задание №4

В один из дней декабря в столице Эфиопии городе Аддис-Абеба, расположенном на высоте 2400 м, температура воздуха была 20,5°C, в недалеко расположенном городе Дыре-Дауа в это же время она составила 27,25°C. Определите, на какой абсолютной высоте располагается город Дыре-Дауа. Ответ запишите только в форме числового значения, например: 1550.

Ответ: 1275

4 балла

Задание №5

На космических снимках запечатлены известные озёра, представляющие разные материков. Какое из представленных озёр отличается самым высоким урезом воды? В качестве ответа укажите буквенный индекс и название озера. Ответ запишите по образцу: Г_Маракайбо.

А



Б



В



Г



Ответ: В_Титикака (принимается только орфографически верный ответ; ПОЛНОСТЬЮ правильный ответ).

4 балла

Задание №6

Данным именем (имя собственное) названо не только самое крупное озеро одного из материков, но и судно, вернувшееся из кругосветного плавания. Определите одноименный объект в южном полушарии, имеющий площадь около 400 тыс. км². Что это за объект? Укажите его название полностью, без каких-либо сокращений, например: Ниагарский водопад.

Ответ: Большая пустыня Виктория (пустыня Виктория; принимается только орфографически верный ответ).

1 балла

Задание №7

Группа школьников прошла от точки старта 2 км на юг, затем 1 км на запад, 1 км на север, еще 1 км на запад и 1 км на юг и пришла на финиш. Укажите значение азимута направления старт – финиш с использованием только цифровых индексов, например: 95.

Ответ: 225

3 балла

Задание №8

Выберите правильное сочетание: страна – народ – традиционный вид занятия:

1. Монголия – монголы – пастбищные отрасли животноводства;
2. Саудовская Аравия – арабы – выращивание кофе;
3. США – индийцы – охота в лесах;
4. Египет – банту – орошаемое земледелие.

Ответ: 1. Монголия – монголы – пастбищные отрасли животноводства.

1 балл

Задание №9

Назовите архипелаг, расположенный в южном полушарии на расстоянии 4107 км от экватора в области расхождения тектонических плит. Свой ответ запишите по образцу: Зондский.

Ответ: Тристан-да-Кунья (принимается только орфографически верный ответ).

3 балла

Задание №10

Среди государств мира есть четверка стран, в названии которых присутствует одно и то же слово. Известно, что три страны из этой категории располагаются на одном континенте. Какая из столиц этих трёх государств наименее удалена от Гринвичского меридиана? В качестве ответа запишите только название города.

Ответ: Малабо (принимается только орфографически верный ответ).

3 балла

Задание №11

Выберите координаты той территории, которую исследовал Н.М. Пржевальский:

- | | |
|-------------------------------|------------------------------|
| 1) 31°20' ю.ш., 130°10' в.д.; | 2) 65°30' с.ш., 65°40' в.д.; |
| 3) 45°30' с.ш., 132°00' в.д.; | 4) 30°50' с.ш., 50°00' в.д. |

Ответ: 3) 45°30' с.ш., 132°00' в.д.

1 балл

Задание №12

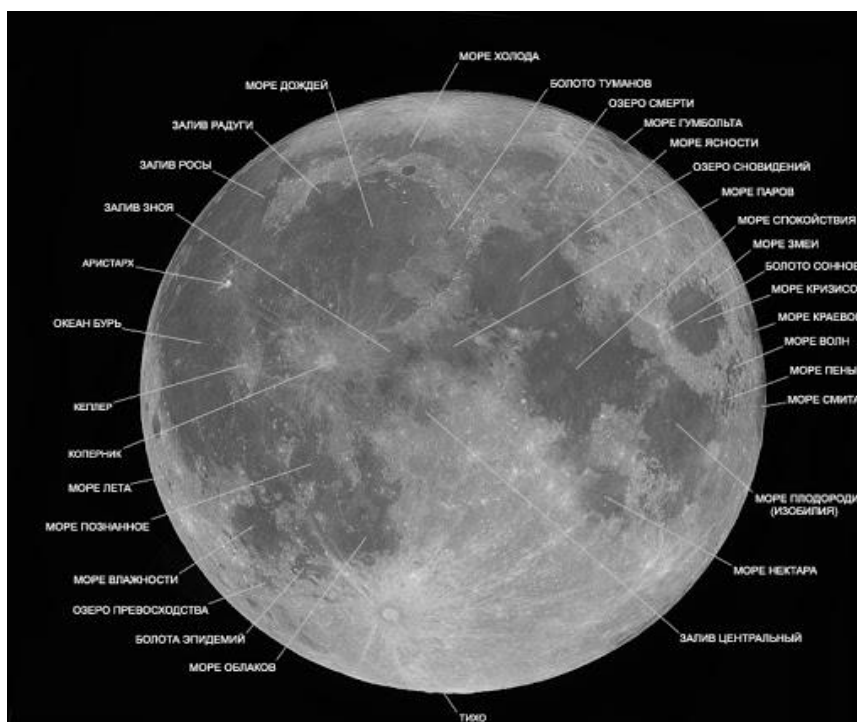
Этот остров – самый крупный в своем архипелаге и входит в десятку крупнейших островов мира. На нем расположено более половины территории страны и проживает 3/4 ее жителей. Остров омывают воды Тихого океана. На равнинной территории острова в его северной части произрастают широколиственные леса, которые в центре и на юге сменяются переменнно-влажными муссонными лесами. Что это за остров? Укажите его название по образцу: Сахалин.

Ответ: Хонсю (*принимается только орфографически верный ответ*).

3 балла

Задание №13

Этой горной породой сложены крупные впадины единственного спутника нашей планеты. Важно отметить, что днища этих впадин сформировались в ходе вулканических извержений. Данная горная порода встречается и на Земле, являясь одной из самых распространённых в земной коре. Что это за горная порода? Укажите её название.



Ответ: базальт (*базальты; принимается только орфографически верный ответ*).

3 балла

Итого: 33 балла

**Задания отборочного этапа Московской олимпиады школьников по географии
2020-2021 учебного года для 7 кл. (2 вариант)**

Задание №1

Какой (какие) из результатов нельзя получить с помощью топографической карты?

- 1) оценить плотность древостоя в лесу;
- 2) оценить проходимость болота для человека;
- 3) оценить пригодность территории для сооружения артезианской скважины;
- 4) построить поперечный профиль оврага;
- 5) рассчитать время катера в пути от одной пристани до другой.

Ответ: 3) оценить пригодность территории для сооружения артезианской скважины.

1 балл

Задание №2

Сделав правильный выбор в каждой паре объектов, понятий или имен, составьте цепочку, чтобы «пропутешествовать» от острова Девон до одного из островов, указанных в пункте 7.

Свой ответ запишите в следующей форме: 1 – ..._2 – ..._3 – ..._4 – ..._5 – ..._6 – ..._7 – ...

1. Канада или Великобритания?
2. озеро Виктория или озеро Атабаска?
3. зона смешанных лесов или зона тайги?
4. Галичья гора или Лосиный остров?
5. национальный парк или памятник природы?
6. остров Гренландия или Галапагосские острова?
7. остров Сахалин или остров Комсомолец?

Ответ: 1 – Канада_2 – озеро Атабаска_3 – зона смешанных лесов_4 – Лосиный остров_5 – национальный парк_6 – остров Гренландия_7 – остров Комсомолец (принимается только ПОЛНОСТЬЮ правильная последовательность).

3 балла

Задание №3

Один из известнейших путешественников XVIII века, проживший около пятидесяти лет, открывший ранее неизвестные европейцам территории в Океании трагически погиб, будучи убитым местными туземцами. На территории какого государства в современных границах произошло это трагическое событие?

Ответ: США (Соединенные Штаты Америки; принимается только орфографически верный ответ; ответы Америка, Гавайи не принимаются, т.к. это не государство).

3 балла

Задание №4

В один из дней декабря в столице Эфиопии городе Аддис-Абеба, расположенном на высоте 2400 м, температура воздуха была 21,5°C, в недалеко расположенном городе Назрет в это же время она составила 25,55°C. Определите, на какой абсолютной высоте располагается город Назрет? Ответ запишите только в форме числового значения, например: 1550.

Ответ: 1725

4 балла

Задание №5

На космических снимках запечатлены известные озёра, представляющие разные материка. Какое из представленных озёр отличается самым высоким урезом воды? В качестве ответа укажите буквенный индекс и название озера. Ответ запишите по образцу: Г_Маракайбо.

А



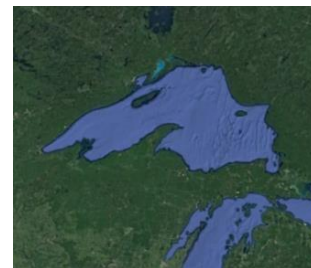
Б



В



Г



Ответ: В_Виктория (принимается только орфографически верный ответ, ПОЛНОСТЬЮ правильный ответ).

4 балла

Задание №6

Данным именем (имя собственное) названо немало географических объектов. Среди них – остров в Канадском арктическом архипелаге и самое крупное озеро одного из материков. Определите один из таких объектов, если известно, что в ширину он простирается на более чем 1 км и обладает охранным статусом, поскольку включён в список природного наследия ЮНЕСКО. Что это за объект? Укажите его название полностью, без каких-либо сокращений, например: пустыня Атакама.

Ответ: водопад Виктория (принимается только орфографически верный ответ).

1 балла

Задание №7

Группа школьников прошла от точки старта 1 км на север, затем 1 км на восток, 1 км на юг, еще 1 км на восток, а затем 2 км на север и пришла на финиш. Укажите значение азимута направления старт – финиш с использованием только цифровых индексов, например: 125.

Ответ: 45

3 балла

Задание №8

Выберите правильное сочетание: страна – народ – традиционный вид занятия:

1. Казахстан – казахи – пастбищные отрасли животноводства;
2. Австралийский Союз – аборигены – выращивание тропических культур;
3. Канада – эскимосы – производство зерновых культур;
4. Аргентина – парагвайцы – выращивание крупного рогатого скота.

Ответ: 1. Казахстан – казахи – пастбищные отрасли животноводства.

1 балл

Задание №9

Назовите архипелаг, расположенный в северном полушарии на расстоянии 4250 км от экватора в области расхождения тектонических плит. Свой ответ запишите по образцу: Зондский.

Ответ: Азорский (Азорские острова; принимается только орфографически верный ответ).

3 балла

Задание №10

Среди государств мира есть четверка стран, в названии которых присутствует одно и то же слово. Известно, что три страны из этой категории располагаются на одном континенте. Какая из столиц этих трёх государств наиболее удалена от Гринвичского меридиана? В качестве ответа запишите только название города.

Ответ: Бисау (принимается только орфографически верный ответ).

3 балла

Задание №11

Выберите координаты той территории, которую исследовал Н.М. Пржевальский:

- | | |
|-------------------------------|------------------------------|
| 1) 38°10' с.ш., 139°50' в.д.; | 2) 43°10' с.ш., 80°50' в.д.; |
| 3) 10°40' с.ш., 40°40' в.д.; | 4) 65°30' с.ш., 165°40' з.д. |

Ответ: 2) 43°10' с.ш., 80°50' в.д.

1 балл

Задание №12

Это один из двух крупных остров архипелага, омываемого водами Тихого океана. На этом острове проживают 3/4 всего населения страны. О том, что это острова, миру стало известно в начале 70-х гг. XVIII века, это открытие совершил англичанин Джеймс Кук в ходе своей экспедиции к южному континенту. До этого острова считались частью большого континента. Что это за остров? Укажите его название по образцу: Сахалин.

Ответ: Северный (принимается только орфографически верный ответ).

3 балла

Задание №13

Эта горная порода изливается на поверхность при любом нарушении целостности земной коры, что собственно и объясняет её широкое распространение на поверхности Земли. Тёмные пятна, наблюдаемые на поверхности спутника нашей планеты, сформировавшиеся в ходе вулканических извержений, сложены этой горной породой.

Что это за горная порода? Укажите её название.



Ответ: базальт (базальты; принимается только орфографически верный ответ).

3 балла

Итого: 33 балла

**Задания отборочного этапа Московской олимпиады школьников по географии
2020-2021 учебного года для 8 кл. (1 вариант)**

Задание №1

Какой (какие) из результатов нельзя получить с помощью топографической карты?

- 1) оценить возраст леса;
- 2) оценить проходимость болота для военной техники;
- 3) оценить пригодность территории для строительства гольф-клуба;
- 4) построить поперечный профиль долины ручья;
- 5) определить строение оползневого тела.

Ответ: 5) определить строение оползневого тела

1 балл

Задание №2

Сделав правильный выбор в каждой паре объектов, понятий или имен, составьте цепочку, чтобы «пропутешествовать» от полуострова Эйр до одного из островов, указанных в пункте 7.

Свой ответ запишите в следующей форме: 1 – ... _2 – ... _3 – ... _4 – ... _5 – ... _6 – ... _7 – ...

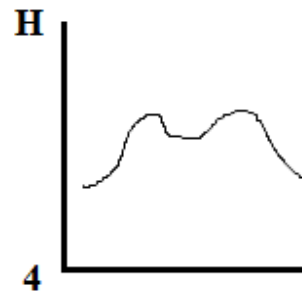
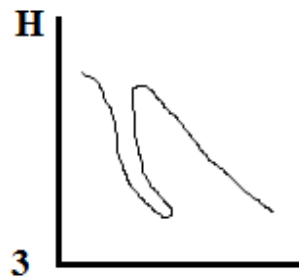
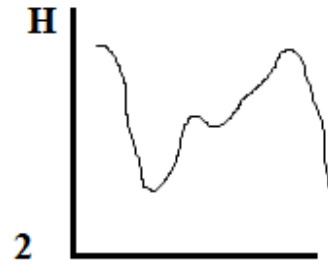
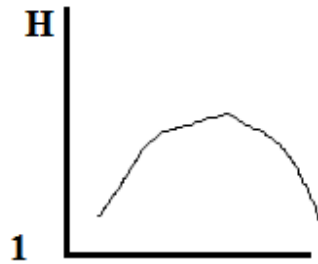
1. Австралия или Новая Зеландия?
2. Джеймс Росс или Джеймс Кук?
3. Мальдивские острова или Гавайские острова?
4. вулканические острова или материковые острова?
5. гора Рейнир или гора Белуха?
6. Африка или Америка?
7. Мадагаскар или Гренландия?

Ответ: 1 – Австралия_2 – Джеймс Кук_3 – Гавайские острова_4 – вулканические острова_5 – гора Рейнир_6 – Америка_7 – Гренландия (принимается только ПОЛНОСТЬЮ правильная последовательность).

3 балла

Задание №3

На каком из рисунков представлен поперечный профиль срединно-океанического хребта?



Ответ: 4

1 балл

Задание №4

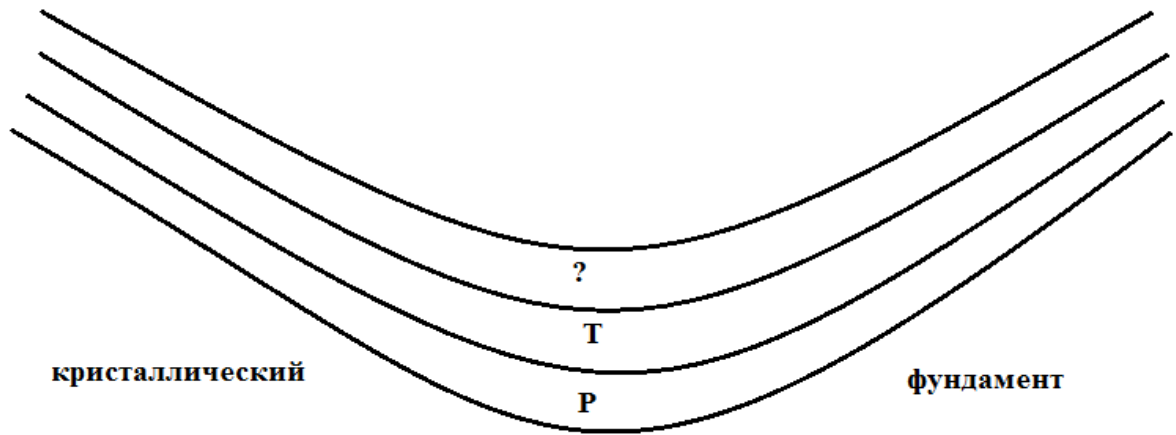
Один из известнейших путешественников XVIII века, проживший около пятидесяти лет, открывший ранее неизвестные европейцам территории в Океании трагически погиб, будучи убитым местными туземцами. На территории какого государства в современных границах произошло это трагическое событие?

Ответ: США (Соединенные Штаты Америки; принимается только орфографически верный ответ; ответы Америка, Гавайи не принимаются, т.к. это не государство).

3 балла

Задание №5

Какая из геологических структур схематически показана на представленном рисунке? Какой возраст должен иметь верхний слой, учитывая, что залегание пород в данном геологическом теле согласное. Укажите название искомой структуры и недостающий индекс геологического периода по следующему образцу: платформа_N.



Ответ: синеклиза_Г (синклиналь_Г; принимается только орфографически верный ответ, ПОЛНОСТЬЮ правильный ответ); синклинорий_Г – 2 балла.

4 балла

Задание №6

На космических снимках запечатлены известные озёра, представляющие разные материки. Какое из представленных озёр отличается самым высоким урезом воды? В качестве ответа укажите буквенный индекс и название озера. Ответ запишите по образцу: Г_Маракайбо.

А



Б



В



Г



Ответ: В_Титикака (принимается только орфографически верный ответ, ПОЛНОСТЬЮ правильный ответ).

4 балла

Задание №7

В один из дней декабря в столице Эфиопии городе Аддис-Абеба, расположенном на высоте 2400 м, температура воздуха была 20,5°C, в недалеко расположенном городе Дыре-Дауа в это же время она составила 27,25°C. Определите, на какой абсолютной высоте располагается город Дыре-Дауа. Ответ запишите только в форме числового значения, например: 1550.

Ответ: 1275

4 балла

Задание №8

Данным именем (имя собственное) названо не только самое крупное озеро одного из материков, но и судно, вернувшееся из кругосветного плавания. Определите одноименный объект в южном полушарии, имеющий площадь около 400 тыс. км². Что это за объект? Укажите его название полностью, без каких-либо сокращений, например: Ниагарский водопад.

Ответ: Большая пустыня Виктория (пустыня Виктория; принимается только орфографически верный ответ).

3 балла

Задание №9

Группа школьников прошла от точки старта 2 км на юг, затем 1 км на запад, 1 км на север, еще 1 км на запад и 1 км на юг и пришла на финиш. Укажите значение азимута направления старт – финиш с использованием только цифровых индексов, например: 95.

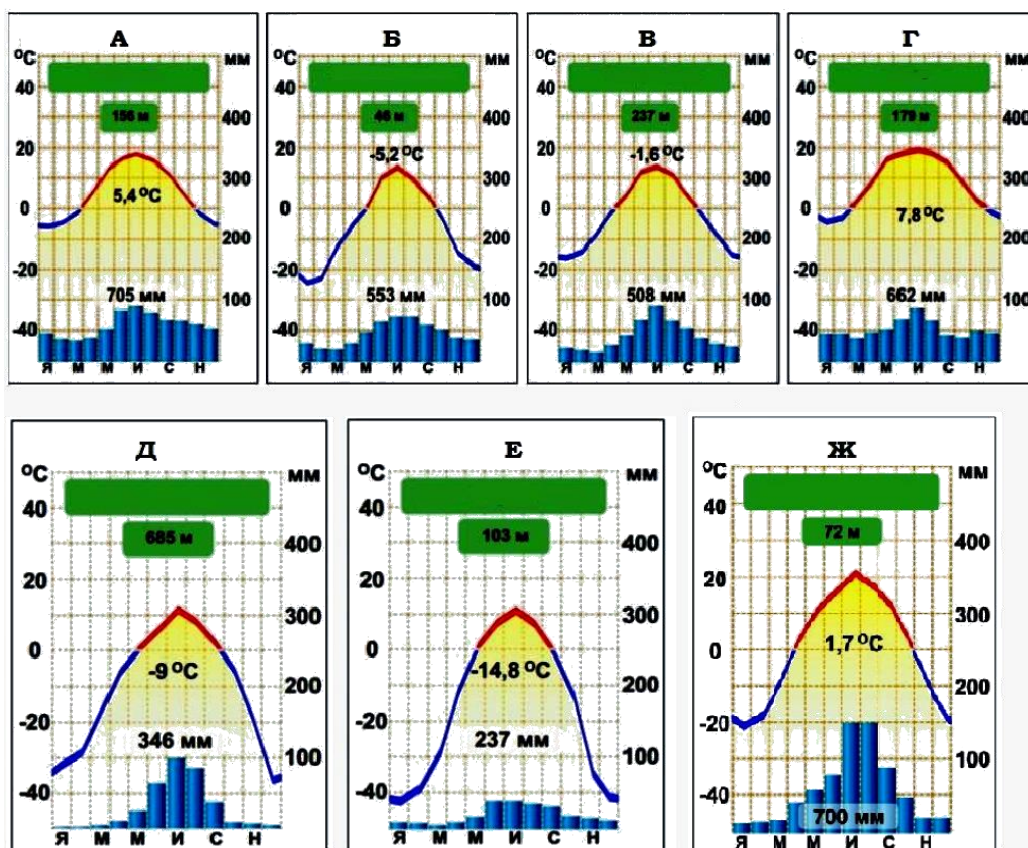
Ответ: 225

3 балла

Задание №10

Установите соответствие между представленными на рисунке климатодиаграммами и перечисленными городами (1 – Екатеринбург, 2 – Киев, 3 – Москва, 4 – Хабаровск, 5 – Ханты-Мансийск, 6 – Чита, 7 – Якутск), климат которых они характеризуют.

Свой ответ оформите по следующему образцу: 1-А_2-Б_3-В_4-Г_5-Д_6-Е_7-Ж



Ответ: 1-В_2-Г_3-А_4-Б_5-Ж_6-Д_7-Е (принимается только ПОЛНОСТЬЮ правильная последовательность).

4 балла

Итого: 30 баллов

**Задания отборочного этапа Московской олимпиады школьников по географии
2020-2021 учебного года для 8 кл. (2 вариант)**

Задание №1

Какой (какие) из результатов нельзя получить с помощью топографической карты?

- 1) оценить плотность древостоя в лесу;
- 2) оценить проходимость болота для человека;
- 3) оценить пригодность территории для сооружения артезианской скважины;
- 4) построить поперечный профиль оврага;
- 5) рассчитать время катера в пути от одной пристани до другой.

Ответ: 3) *оценить пригодность территории для сооружения артезианской скважины*

1 балл

Задание №2

Сделав правильный выбор в каждой паре объектов, понятий или имен, составьте цепочку, чтобы «пропутешествовать» от острова Девон до одного из островов, указанных в пункте 7.

Свой ответ запишите в следующей форме: 1 – ..._2 – ..._3 – ..._4 – ..._5 – ..._6 – ..._7 – ...

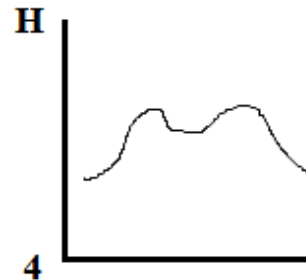
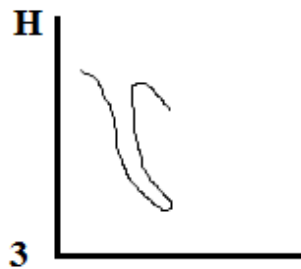
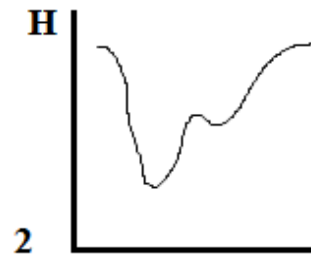
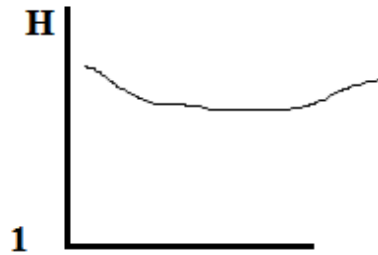
1. Канада или Великобритания?
2. озеро Виктория или озеро Атабаска?
3. зона смешанных лесов или зона тайги?
4. Галичья гора или Лосиный остров?
5. национальный парк или памятник природы?
6. остров Гренландия или Галапагосские острова?
7. остров Сахалин или остров Комсомолец?

Ответ: 1 – Канада_2 – озеро Атабаска_3 – зона смешанных лесов_4 – Лосиный остров_5 – национальный парк_6 – остров Гренландия_7 – остров Комсомолец (принимается только **ПОЛНОСТЬЮ** правильная последовательность).

3 балла

Задание №3

На каком из рисунков представлен поперечный профиль аласа?



Ответ: 1

1 балл

Задание №4

Один из известнейших путешественников XVI века, проживший около сорока лет, открывший ранее неизвестные европейцам территории в Океании, Азии и других регионах мира трагически погиб, будучи убитым местными туземцами. На территории какого государства в современных границах произошло это трагическое событие?

Ответ: Филиппины (республика Филиппины; принимается только орфографически верный ответ; ответ Филиппинские острова не принимается, т.к. это не государство).

3 балла

Задание №5

Какая из геологических структур схематически показана на представленном рисунке? Какой возраст должен иметь верхний слой, учитывая, что залегание пород в данном геологическом теле согласное. Укажите название искомой структуры и недостающий индекс геологического периода по следующему образцу: платформа_N.



Ответ: антеклиза_P (антиклиналь_P; принимается только орфографически верный ответ, ПОЛНОСТЬЮ правильный ответ); антиклинорий_P – 2 балла.

4 балла

Задание №6

На космических снимках запечатлены известные озёра, представляющие разные материки. Какое из представленных озёр отличается самым высоким урезом воды? В качестве ответа укажите буквенный индекс и название озера. Ответ запишите по образцу:

Г_Маракайбо

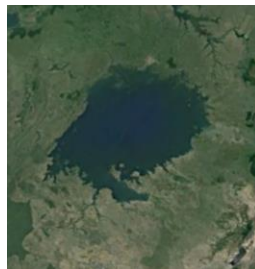
А



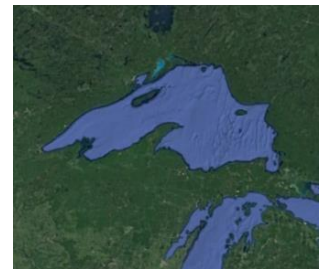
Б



В



Г



Ответ: В_Виктория (принимается только орфографически верный ответ, ПОЛНОСТЬЮ правильный ответ).

4 балла

Задание №7

В один из дней декабря в столице Эфиопии городе Аддис-Абеба, расположенном на высоте 2400 м, температура воздуха была 21,5°C, в недалеко расположенном городе Назрет в это же время она составила 25,55°C. Определите, на какой абсолютной высоте располагается город Назрет? Ответ запишите только в форме числового значения, например: 1550.

Ответ: 1725

4 балла

Задание №8

Данным именем (имя собственное) названо немало географических объектов. Среди них – остров в Канадском арктическом архипелаге и самое крупное озеро одного из материков. Определите один из таких объектов, если известно, что в ширину он простирается на более чем 1 км и обладает охранным статусом, поскольку включён в список природного наследия ЮНЕСКО. Что это за объект? Укажите его название полностью, без каких-либо сокращений, например: пустыня Атакама.

Ответ: водопад Виктория (принимается только орфографически верный ответ).

3 балла

Задание №9

Группа школьников прошла от точки старта 1 км на север, затем 1 км на восток, 1 км на юг, еще 1 км на восток, а затем 2 км на север и пришла на финиш. Укажите значение азимута направления старт – финиш с использованием только цифровых индексов, например: 125.

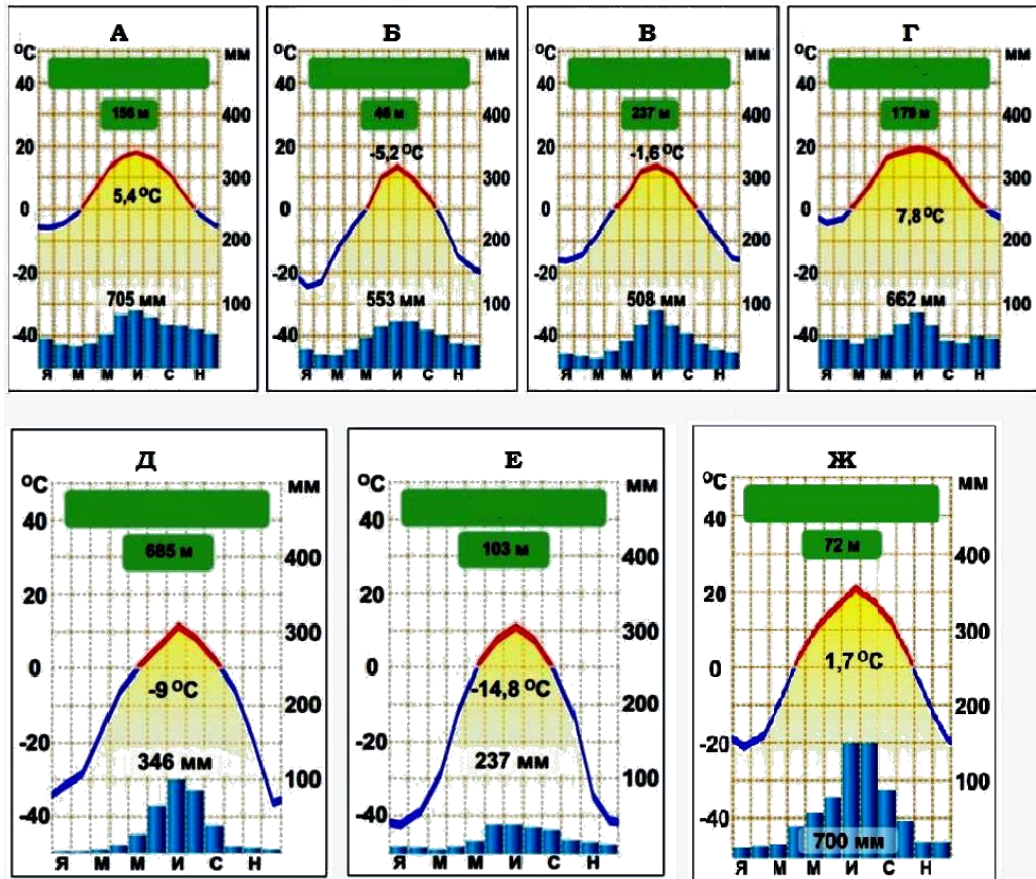
Ответ: 45

3 балла

Задание №10

Установите соответствие между представленными на рисунке диаграммами и перечисленными городами (1 – Екатеринбург, 2 – Киев, 3 – Москва, 4 – Хабаровск, 5 – Ханты-Мансийск, 6 – Чита, 7 – Якутск), климат которых они характеризуют.

Свой ответ оформите по следующему образцу: 1-А_2-Б_3-В_4-Г_5-Д_6-Е_7-Ж



Ответ: 1-В_2-Г_3-А_4-Б_5-Ж_6-Д_7-Е (принимается только ПОЛНОСТЬЮ правильная последовательность).

4 балла

Итого: 30 баллов

**Задания отборочного этапа Московской олимпиады школьников по географии
2020-2021 учебного года для 9 кл. (1 вариант)**

Задание №1

В 2020 г. исполнилось 100 лет со дня рождения выдающегося отечественного климатолога, внесшего значительный вклад в исследование процессов тепловой передачи и излучения в системе «земная поверхность – атмосфера». Вместе с одним из крупных учёных нашей страны, он сформулировал и формализовал закон, являющийся сегодня важнейшим для географической оболочки. На количественной основе им была разработана модель, которая используется в исследованиях одной из глобальных экологических проблем современности. Укажите фамилию юбиляра.

Ответ: *Будыко (принимается только орфографически верный ответ).*

3 балла

Задание №2

Большую часть территории этого субъекта (региона) Российской Федерации занимают плоские равнины, но в его восточной части расположено сильно денудированное низкогорье. Из сельскохозяйственных культур на обрабатываемых землях наибольшее распространение получила яровая пшеница. Крупнейший город субъекта расположен на пересечении меридиональных и широтных транспортных путей. Сегодня он является городом-миллионером, а рядом с ним располагается гидроэлектростанция. Назовите крупнейший город – административный центр искомого субъекта.

Ответ: *Новосибирск (принимается только орфографически верный ответ).*

3 балла

Задание №3

Ниже приведены четыре суждения, три из которых относятся к одному из народов, проживающих на территории России:

- 1. Является вторым по численности тюркоязычным народом на территории крупного природного района с преимущественно горным рельефом;*
- 2. Большая часть этого этноса проживает на территории республики с преобладанием народов другой языковой семьи. При этом искомый этнос является третьим по численности населения в данной республике;*
- 3. На втором месте (после России) по численности этого народа находится Азербайджан;*
- 4. В 90-е годы XX в. в среде данного этноса существовали общественно-политические движения за создание автономии (вплоть до отдельной республики).*

Укажите название этого этноса.

Ответ: кумыки (принимается только орфографически верный ответ).

3 балла

Задание №4

Какой из представленных типов растительности является аналогом каатинги?

1) Льянос; 2) Маквис; 3) Миомбо; 4) Томилляры; 5) Чаппараль; 6) Шибляк; 7) Эспиналь.

Ответ: 3) Миомбо.

2 балла

Задание №5

Какой (какие) из результатов нельзя получить с помощью топографической карты?

- 1) выявить оползневые склоны;
- 2) определить примерные границы поймы и надпойменных террас;
- 3) построить продольный профиль малых эрозионных форм;
- 4) выделить районы карстообразования;
- 5) определить интенсивность делювиального смыва

Ответ: 5) определить интенсивность делювиального смыва

1 балл

Задание №6

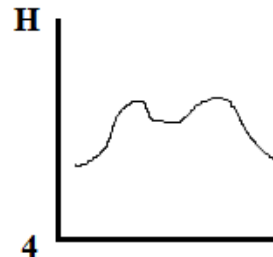
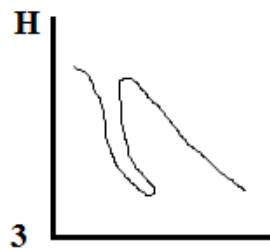
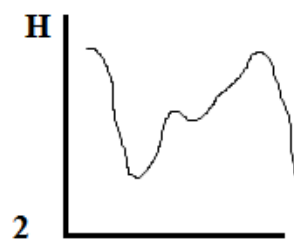
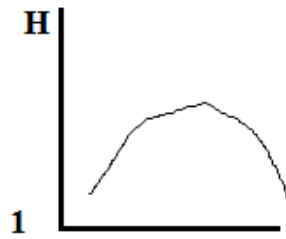
Один из известнейших путешественников XVIII века, проживший около пятидесяти лет, открывший ранее неизвестные европейцам территории в Океании трагически погиб, будучи убитым местными туземцами. На территории какого государства в современных границах произошло это трагическое событие?

Ответ: США (Соединенные Штаты Америки; принимается только орфографически верный ответ; ответы Америка, Гавайи не принимаются, т.к. это не государство).

2 балла

Задание №7

На каком из рисунков представлен поперечный профиль срединно-океанического хребта?



Ответ: 4

1 балл

Задание №8

Какие из указанных природных особенностей типичны для тундры?

- 1) высокая степень заболоченности территории;
- 2) незначительная доля поверхностного стока;
- 3) слабое развитие термокарста;
- 4) благоприятные условия для развития термоэрозии, особенно при антропогенном воздействии;
- 5) дневная поверхность имеет выраженный полигональный вид;
- 6) зимой в пределах всего ареала природной зоны господствует воздух из Восточной Сибири;
- 7) в почвах – анаэробные условия, не благоприятствующие развитию оглеения.

Ответ: 1, 4, 5 (принимается только ПОЛНОСТЬЮ верный ответ).

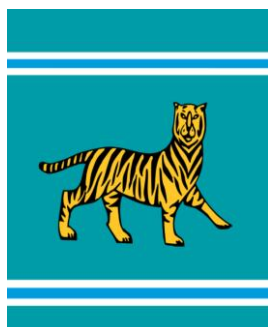
3 балла

Задание №9

Выберите герб субъекта РФ, административный центр которого за последнее десятилетие вырос по численности населения в наибольшей степени. Укажите в качестве ответа буквенный индекс и название этого административного центра. Ответ запишите по образцу: В_Красноярск.



А



Б



В



Г



Д



Е



Ж



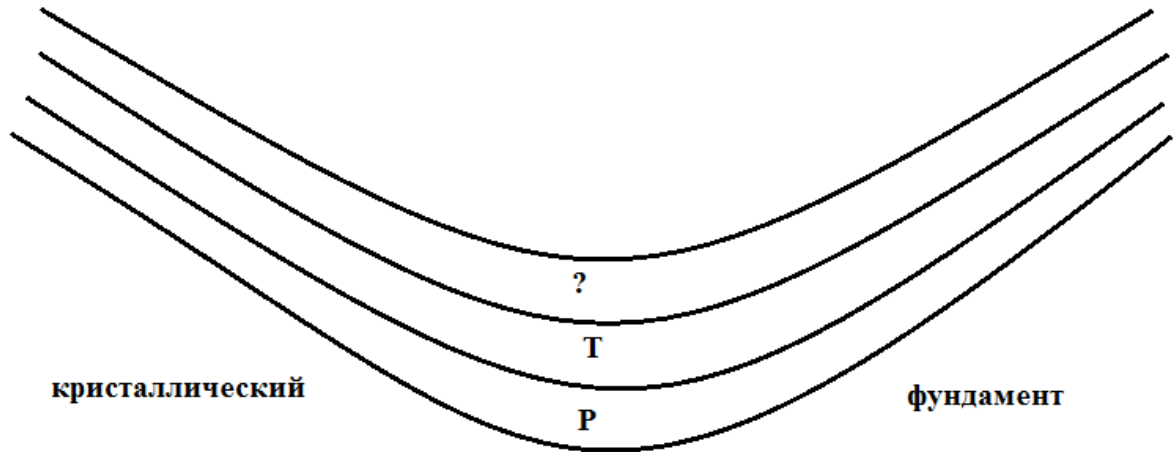
З

Ответ: А_Екатеринбург (принимается только **ПОЛНОСТЬЮ** верный ответ; принимается только орфографически верный ответ).

3 балла

Задание №10

Какая из геологических структур схематически показана на представленном рисунке? Какой возраст должен иметь верхний слой, учитывая, что залегание пород в данном геологическом теле согласное. Укажите название искомой структуры и недостающий индекс геологического периода по следующему образцу: платформа_N.



Ответ: синеклиза_J (синклиналь_J; принимается только орфографически верный ответ, ПОЛНОСТЬЮ правильный ответ); синклиорий_J – 1 балл.

3 балла

Задание №11

В один из дней декабря в столице Эфиопии городе Аддис-Абеба, расположенном на высоте 2400 м, температура воздуха была 21,5°C, в недалеко расположенном городе Назрет в это же время она составила 25,55°C. Определите, на какой абсолютной высоте располагается город Назрет? Ответ запишите только в форме числового значения, например: 1550.

Ответ: 1725

3 балла

Задание №12

Сделав правильный выбор в каждой паре объектов, понятий или имен, составьте цепочку, чтобы «пропутешествовать» от острова Девон до одного из островов, указанных в пункте 7.

Свой ответ запишите в следующей форме: 1 – ... _2 – ... _3 – ... _4 – ... _5 – ... _6 – ... _7 – ...

1. Канада или Великобритания?
2. озеро Виктория или озеро Атабаска?
3. зона смешанных лесов или зона тайги?
4. Галичья гора или Лосиный остров?
5. национальный парк или памятник природы?
6. остров Гренландия или Галапагосские острова?
7. остров Сахалин или остров Комсомолец?

Ответ: 1 – Канада_2 – озеро Атабаска_3 – зона смешанных лесов_4 – Лосиный остров_5 – национальный парк_6 – остров Гренландия_7 – остров Комсомолец (принимается только **ПОЛНОСТЬЮ** правильная последовательность).

3 балла

Итого: 30 баллов

**Задания отборочного этапа Московской олимпиады школьников по географии
2020-2021 учебного года для 9 кл. (2 вариант)**

Задание №1

В 2021 г. исполняется 130 лет со дня рождения выдающегося отечественного климатолога, внесшего значительный вклад в систематизацию многолетних режимов погоды. Проведённая им работа была основана на исследовании закономерностей динамики больших объемов воздуха тропосферы, обладающих однородными свойствами, применительно к разным широтным поясам. Это позволило разработать используемые сегодня подходы по климатической дифференциации крупных государств и природных регионов. Укажите фамилию юбиляра.

Ответ: *Алисов (принимается только орфографически верный ответ).*

3 балла

Задание №2

Территорию этого субъекта (региона) Российской Федерации перекрывают в основном мощные толщи осадочных пород, но имеются участки с небольшой их мощностью, где кристаллические породы наиболее близко подходят к поверхности. Из сельскохозяйственных культур на обрабатываемых землях наибольшее распространение получили озимая пшеница и сахарная свёкла. Крупнейший город субъекта возник в своё время как укреплённое поселение для защиты границы. Город сегодня активно развивается, сравнительно недалеко от него располагается атомная электростанция. Назовите крупнейший город – административный центр искомого субъекта.

Ответ: *Воронеж (принимается только орфографически верный ответ).*

3 балла

Задание №3

Ниже приведены четыре суждения, три из которых относятся к одному из народов, проживающих на территории России:

- 1. В течении XX века ареал проживания этого этноса изменился в значительной мере из-за происходивших военных конфликтов;*
- 2. Крупные общины этого народа на данный момент проживают в Сибирском федеральном округе;*
- 3. Представители искомого этноса на протяжении определенного времени имели в СССР свою автономию. Сейчас центр бывшей автономии – центр муниципального района Саратовской области;*
- 4. Представители этого народа стали массового появляться в России с XV - XVI вв.*

Укажите название этого этноса.

Ответ: немцы (поволжские немцы; принимается только орфографически верный ответ).

3 балла

Задание №4

Какой из представленных типов растительности является аналогом скрэба?

1) Буш; 2) Льянос; 3) Маквис; 4) Томилляры; 5) Чаппараль; 6) Шибляк; 7) Эспиналь.

Ответ: 1) Буш.

2 балла

Задание №5

Какой (какие) из результатов нельзя получить с помощью топографической карты?

- 1) измерить расход воды в створе крупной реки;
- 2) измерить годовой сток в створе крупной реки;
- 3) измерить уклон реки на заданном участке;
- 4) определить модуль стока для данной реки;
- 5) построить упрощенный продольный профиль реки.

Ответ: 4) определить модуль стока для данной реки.

1 балл

Задание №6

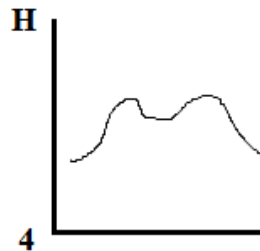
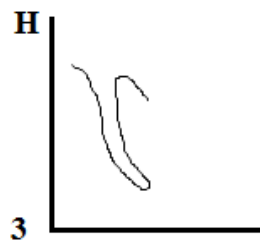
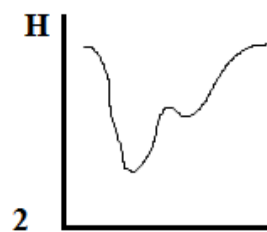
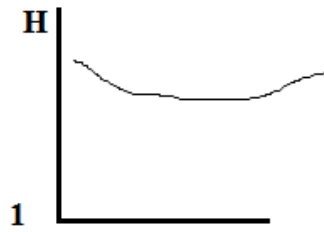
Один из известнейших путешественников XVI века, проживший около сорока лет, открывший ранее неизвестные европейцам территории в Океании, Азии и других регионах мира трагически погиб, будучи убитым местными туземцами. На территории какого государства в современных границах произошло это трагическое событие?

Ответ: Филиппины (республика Филиппины; принимается только орфографически верный ответ; ответ Филиппинские острова не принимается, т.к. это не государство).

2 балла

Задание №7

На каком из рисунков представлен поперечный профиль аласа?



Ответ: 1

1 балл

Задание №8

Какие из указанных природных особенностей типичны для арктических пустынь?

- 1) высокая степень заболоченности территории;
- 2) широкое развитие термокарста и термоэрозии;
- 3) слабое развитие термокарста;
- 4) зимой в пределах всего ареала природной зоны господствует воздух из Восточной Сибири;
- 5) надземная фитомасса превышает подземную;
- 6) подземная фитомасса превышает надземную;
- 7) дневная поверхность имеет выраженный полигональный вид

Ответ: 3, 5, 7 (принимается только ПОЛНОСТЬЮ верный ответ).

3 балла

Задание №9

Выберите герб субъекта РФ, административный центр которого за последнее десятилетие вырос по численности населения в наибольшей степени. Укажите в качестве ответа буквенный индекс и название административного центра. Ответ запишите по образцу:

Г_Томск



А



Б



В



Г



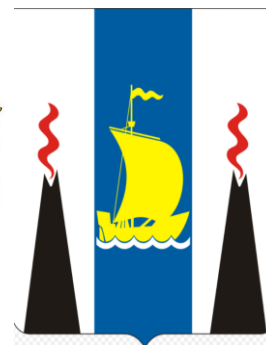
Д



Е



Ж



З

Ответ: Ж_Краснодар (принимается только ПОЛНОСТЬЮ верный ответ; принимается только орфографически верный ответ).

3 балла

Задание №10

Какая из геологических структур схематически показана на представленном рисунке? Какой возраст должен иметь верхний слой, учитывая, что залегание пород в данном геологическом теле согласное. Укажите название искомой структуры и недостающий индекс геологического периода по следующему образцу: платформа_N.



Ответ: *антеклиза_P (антиклиналь_P; принимается только орфографически верный ответ, ПОЛНОСТЬЮ правильный ответ); антиклинорий_P – 1 балл.*

3 балла

Задание №11

В один из дней декабря в столице Эфиопии городе Аддис-Абеба, расположенном на высоте 2400 м, температура воздуха была 20,5°C, в недалеко расположенном городе Дыре-Дауа в это же время она составила 27,25°C. Определите, на какой абсолютной высоте располагается город Дыре-Дауа. Ответ запишите только в форме числового значения, например: 1550.

Ответ: 1275

3 балла

Задание №12

Сделав правильный выбор в каждой паре объектов, понятий или имен, составьте цепочку, чтобы «пропутешествовать» от полуострова Эйр до одного из островов, указанных в пункте 7.

Свой ответ запишите в следующей форме: 1 – ... _2 – ... _3 – ... _4 – ... _5 – ... _6 – ... _7 – ...

1. Австралия или Новая Зеландия?
2. Джеймс Росс или Джеймс Кук?
3. Мальдивские острова или Гавайские острова?
4. вулканические острова или материковые острова?
5. гора Рейнир или гора Белуха?
6. Африка или Америка?
7. Мадагаскар или Гренландия?

Ответ: 1 – Австралия_2 – Джеймс Кук_3 – Гавайские острова_4 – вулканические острова_5 – гора Рейнир_6 – Америка_7 – Гренландия (принимается только **ПОЛНОСТЬЮ** правильная последовательность).

3 балла

Итого: 30 баллов

**Задания отборочного этапа Московской олимпиады школьников по географии
2020-2021 учебного года для 10-11 кл. (1 вариант)**

Задание №1

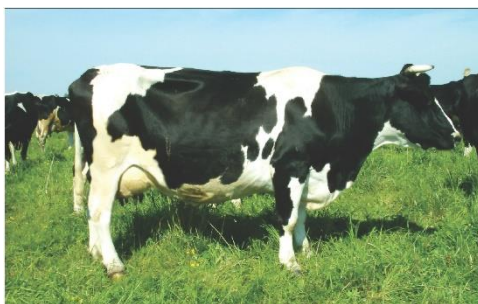
В 2020 г. исполнилось 100 лет со дня рождения выдающегося отечественного климатолога, внесшего значительный вклад в исследование процессов тепловой передачи и излучения в системе «земная поверхность – атмосфера». Вместе с одним из крупных учёных нашей страны, он сформулировал и формализовал закон, являющийся сегодня важнейшим для географической оболочки. На количественной основе им была разработана модель, которая используется в исследованиях одной из глобальных экологических проблем современности. Укажите фамилию юбиляра.

Ответ: Будыко (принимается только орфографически верный ответ).

3 балла

Задание №2

Эта порода крупного рогатого скота выведена в регионе, где добывается 10% минералов, имеющих самую высокую теплопроводность среди твердых веществ. Укажите название сельского населенного пункта, где в XVII в. выведена эта порода.

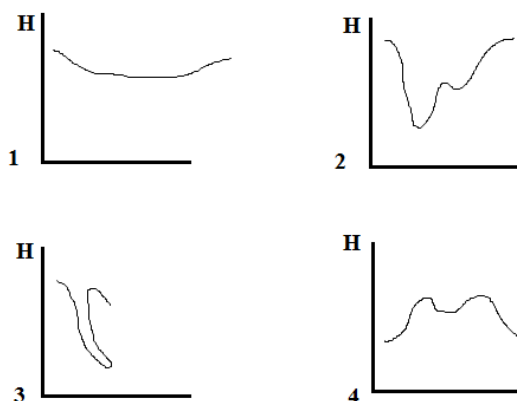


Ответ: Холмогоры (принимается только орфографически верный ответ).

2 балла

Задание №3

На каком из рисунков представлен поперечный профиль аласа?

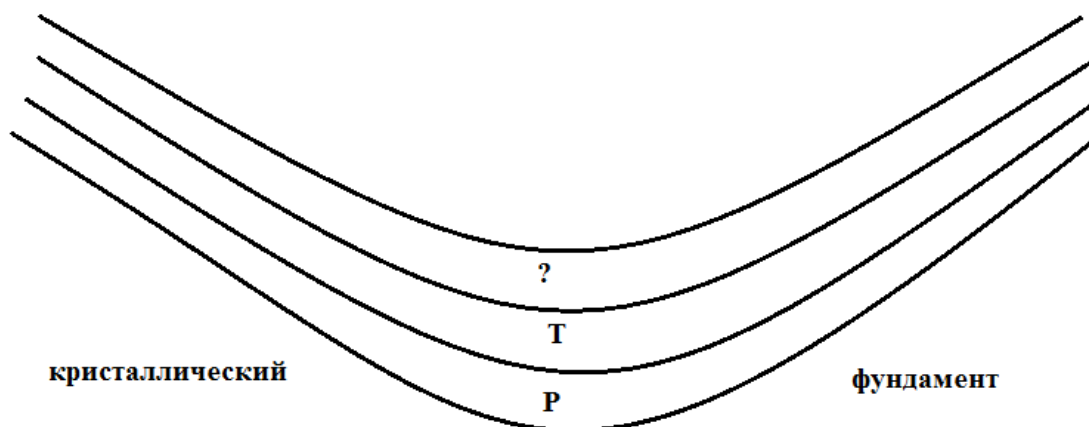


Ответ: 1

1 балл

Задание №4

Какая из геологических структур схематически показана на представленном рисунке? Какой возраст должен иметь верхний слой, учитывая, что залегание пород в данном геологическом теле согласное. Укажите название искомой структуры и недостающий индекс геологического периода по следующему образцу: платформа_N.

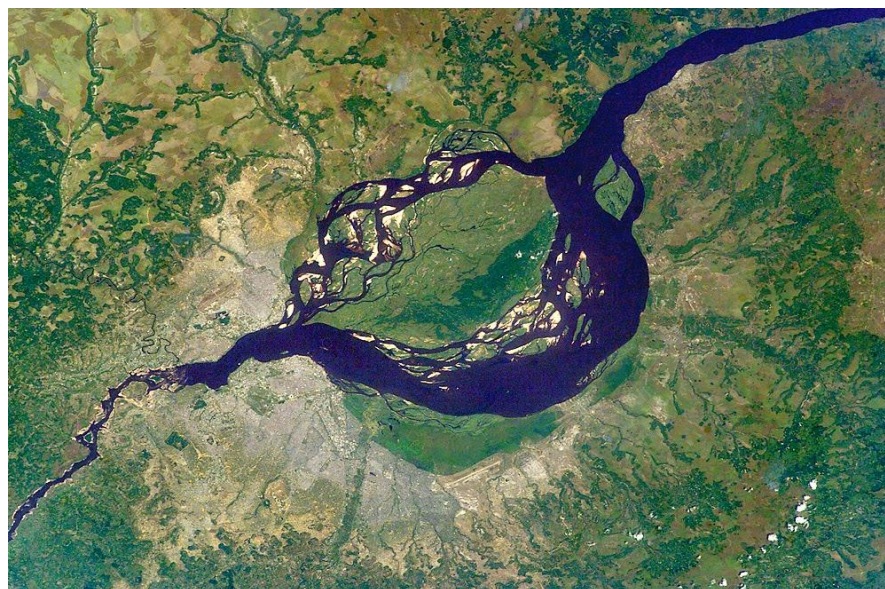


Ответ: синеклиза_J (синклиналь_J; принимается только орфографически верный ответ, ПОЛНОСТЬЮ правильный ответ); синклиорий_J – 1 балл.

3 балла

Задание №5

На космическом снимке запечатлён фрагмент речного русла одной из самых полноводных рек мира. Искомая часть русла по существу является проточным озером. Примечательно, что на его берегах расположились столицы сразу двух государств. Какая из столиц имеет наибольшую людность? Укажите её название.



Ответ: Киншаса (принимается только орфографически верный ответ).

2 балла

Задание №6

На территории какой из современных стран не побывал Ибн Баттута?

1) Мальдивские острова; 2) Йемен; 3) Россия; 4) Киргизия; 5) Мали; 6) Афганистан

Ответ: 4) Киргизия

1 балл

Задание №7

Укажите острова, не являющиеся интегрированными в состав территории государства и не обладающие самоуправлением (т.е. управляющиеся напрямую из метрополии):

1) Буве; 2) Восточное Самоа; 3) Гуам; 4) Новая Каледония; 5) Пуэрто-Рико; 6) Тристан-да-Кунья; 7) Шпицберген.

Ответ: 1) Буве; 2) Восточное Самоа (принимается только ПОЛНОСТЬЮ верный ответ).

2 балла

Задание №8

Расставьте представленные народы России по возрастанию абсолютной высоты территории – компактного ареала их проживания: 1 – агулы, 2 – кумандинцы, 3 – нагайбаки, 4 – ненцы, 5 – ногойцы, 6 – шорцы.

Ответ: 4, 5, 3, 6, 2, 1 (принимается только ПОЛНОСТЬЮ верный ответ).

3 балла

Задание №9

Данный город стал одним из ключевых в борьбе за Белый дом в 2020 году, поскольку количество горожан, проголосовавших за кандидата от демократической партии, позволило «переломить» исход голосования в одном из традиционно «колеблющихся» штатов. Искомый город является крупнейшим по людности населенным пунктом в этом штате и располагается на периферии субширотно вытянутого мегалополиса США. В качестве подсказки предоставим данные, характеризующие его климатические условия: среднегодовая температура воздуха положительная и доходит \approx до 8°C , а среднегодовое количество осадков составляет немногим более 830 мм. Укажите название города.

Ответ: Милуоки (принимается только орфографически верный ответ).

3 балла

Задание №10

Какие из указанных природных особенностей типичны для арктических пустынь?

- 1) высокая степень заболоченности территории;
- 2) широкое развитие термокарста и термоэрозии;
- 3) слабое развитие термокарста;
- 4) зимой в пределах всего ареала природной зоны господствует воздух из Восточной Сибири;
- 5) надземная фитомасса превышает подземную;
- 6) подземная фитомасса превышает надземную;
- 7) дневная поверхность имеет выраженный полигональный вид

Ответ: 3, 5, 7 (принимается только ПОЛНОСТЬЮ верный ответ).

2 балла

Задание №11

Этот регион является частью одной из бывших республик СССР и довольно сильно отличается от остальных её административных единиц первого уровня. На фоне других он выделяется преобладанием горного рельефа, популярностью зимних видов спорта, развитым лесопромышленным комплексом и высокой долей национального меньшинства – одного из финно-угорских народов. Население искомого региона характеризуется значительным преобладанием сельского населения. Большую роль для местной теневой экономики играет контрабанда сигарет в соседние государства. Назовите административный центр этого региона.

Ответ: Ужгород (принимается только орфографически верный ответ).

2 балла

Задание №12

На каком из материков вам не удастся обнаружить современные следы криогенного пучения?

Ответ: Австралия

1 балл

Задание №13

Какой из представленных типов растительности является аналогом каатинги?

- 1) Льянос; 2) Маквис; 3) Миомбо; 4) Томилляры; 5) Чаппараль; 6) Шибляк; 7) Эспиналь.

Ответ: 3) Миомбо

1 балл

Задание №14

Какой известный инфраструктурный объект пересекает пролив, представленный на этом космическом снимке?



Ответ: Крымский мост (принимается только орфографически верный ответ).

1 балл

Задание №15

Данным именем (имя собственное) названо не только самое крупное озеро одного из материков, но и судно, вернувшееся из кругосветного плавания. Определите одноименный объект в южном полушарии, имеющий площадь около 400 тыс. км². Что это за объект? Укажите его название полностью, без каких-либо сокращений.

Ответ: Большая пустыня Виктория (пустыня Виктория; принимается только орфографически верный ответ).

1 балл

Задание №16

Через контур данной страны проходит линия нулевых искажений нормальной цилиндрической проекции. Если на карте провести изогипсы через каждые 500 м (с учетом изогипсы = 0 м), то в этой стране их было бы 12. На карте масштаба 1:10 000 000 площадь страны составила бы $\approx 100 \text{ см}^2$. Отметим, что данная страна не имеет сухопутных границ с тремя крупнейшими по площади государствами континента. О территории, какой из стран идёт речь?

Ответ: Танзания

2 балла

Задание №17

Какой (какие) из результатов нельзя получить с помощью топографической карты?

- 1) измерить расход воды в створе крупной реки;
- 2) измерить годовой сток в створе крупной реки;
- 3) измерить уклон реки на заданном участке;
- 4) определить модуль стока для данной реки;
- 5) построить упрощенный продольный профиль реки.

Ответ: 4) *определить модуль стока для данной реки*

1 балл

Задание №18

Лыжник спускался по склону горы. На вершине горы температура воздуха составляла -9°C , у подножия горы -6°C . Длина склона, по которому проехал лыжник от вершины до подножья, составляет 2500 м. Какова длина отрезка (в сантиметрах), который будет отображать этот склон на карте масштаба 1:100 000? Ответ запишите в форме числового значения, округлив его до трех знаков после запятой.

Ответ: 2,449

3 балла

Задание №19

Назовите административный центр субъекта РФ (региона), население которого в течение XX века увеличилось более чем в 20 раз. Характерными чертами региона является высокая доля городского населения, наличие сухопутной государственной границы в сочетании с низким уровнем хозяйственного освоения.

Ответ: Мурманск

3 балла

Итого: 37 баллов

**Задания отборочного этапа Московской олимпиады школьников по географии
2020-2021 учебного года для 10-11 кл. (2 вариант)**

Задание №1

В 2021 г. исполняется 130 лет со дня рождения выдающегося отечественного климатолога, внесшего значительный вклад в систематизацию многолетних режимов погоды. Проведённая им работа была основана на исследовании закономерностей динамики больших объемов воздуха тропосферы, обладающих однородными свойствами, применительно к разным широтным поясам. Это позволило разработать используемые сегодня подходы по климатической дифференциации крупных государств и природных регионов. Укажите фамилию юбиляра.

Ответ: Алисов (принимается только орфографически верный ответ).

3 балла

Задание №2

Эта порода крупного рогатого скота улучшена в регионе, находящемся на географической границе. Считается, что народ, живущий сейчас в этом регионе, мигрируя, привез с собой коров данной породы из Западной Монголии в XVII в. Как называется данная порода скота (по названию субъекта).

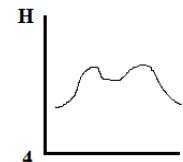
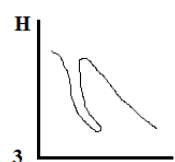
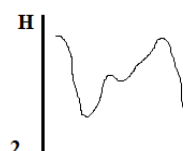
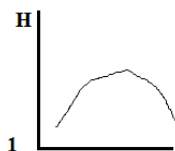


Ответ: калмыцкая (принимается только орфографически верный ответ).

2 балла

Задание №3

На каком из рисунков представлен поперечный профиль срединно-океанического хребта?



Ответ: 4

1 балл

Задание №4

Какая из геологических структур схематически показана на представленном рисунке? Какой возраст должен иметь верхний слой, учитывая, что залегание пород в данном геологическом теле согласное. Укажите название искомой структуры и недостающий индекс геологического периода по следующему образцу: платформа_N.

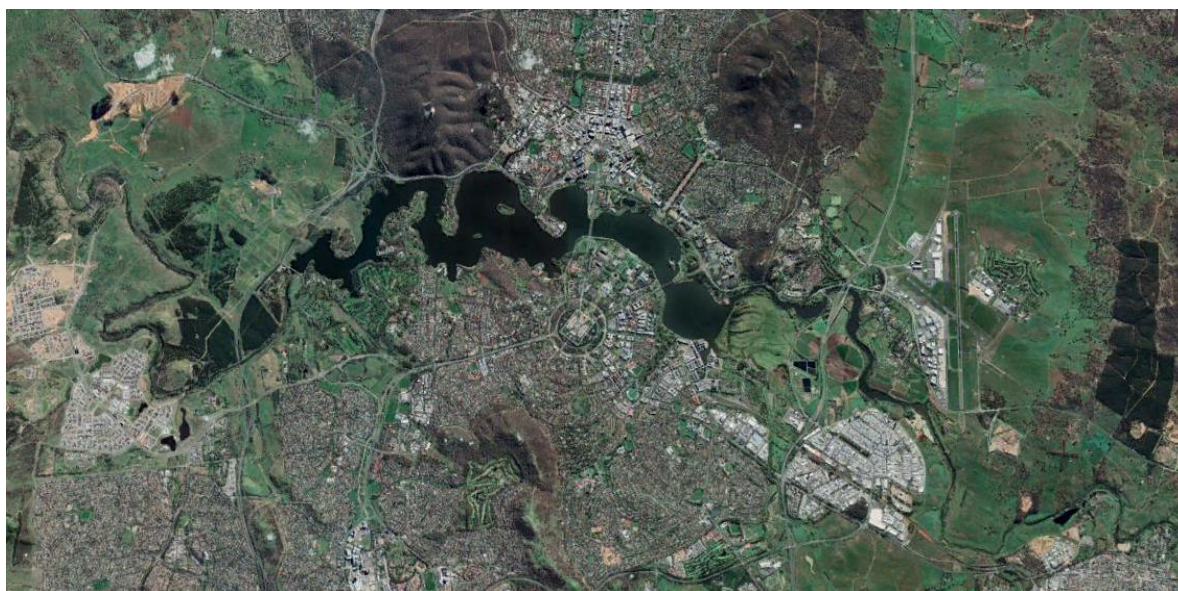


Ответ: антеклиза_P (антиклиналь_P; принимается только орфографически верный ответ, ПОЛНОСТЬЮ правильный ответ); антиклинорий_P – 1 балл.

3 балла

Задание №5

На космическом снимке запечатлено урбанизированное пространство одного из столичных городов. В качестве примечательных объектов на представленном изображении – искусственное озеро в географическом центре города. Создание рукотворного водоёма планировалось еще на этапе проектирования города в начале XX в. Что это за город? Укажите его название.



Ответ: Канберра (принимается только орфографически верный ответ).

2 балла

Задание №6

На территории какой из современных стран не побывал Афанасий Никитин?

1) Сомали; 2) Азербайджан; 3) Иран; 4) Пакистан; 5) Оман; 6) Турция

Ответ: 4) Пакистан

1 балл

Задание №7

Укажите острова, не являющиеся интегрированными в состав территории государства и не обладающие самоуправлением (т.е. управляющиеся напрямую из метрополии):

1) Аруба; 2) Гренландия; 3) Кергелен; 4) Святой Елены; 5) Северные Марианские острова; 6) Сен-Пьер и Микелон; 7) Токелау

Ответ: 3) Кергелен; 7) Токелау (принимается только ПОЛНОСТЬЮ верный ответ).

2 балла

Задание №8

Расставьте представленные народы России по возрастанию абсолютной высоты территории – компактного ареала их проживания: 1 – ижорцы, 2 – коми-пермяки, 3 – кумандинцы, 4 – ненцы, 5 – рутульцы, 6 – шорцы.

Ответ: 4, 1, 2, 6, 3, 5 (принимается только ПОЛНОСТЬЮ верный ответ).

3 балла

Задание №9

Данный город стал одним из ключевых в борьбе за Белый дом в 2020 году, поскольку количество горожан, проголосовавших за кандидата от демократической партии, позволило «переломить» исход голосования в одном из традиционно республиканских штатов, ставшим в этом году «колеблющимся». Искомый город является не только столицей этого штата, но и крупнейшим по людности его населенным пунктом. В качестве подсказки предоставим данные, характеризующие его климатические условия: среднегодовая температура воздуха положительная и составляет немногим более 16 °С, а среднегодовое количество осадков приближается к 1300 мм. Укажите название города.

Ответ: Атланта (принимается только орфографически верный ответ).

3 балла

Задание №10

Какие из указанных природных особенностей типичны для тундры?

- 1) высокая степень заболоченности территории;
- 2) незначительная доля поверхностного стока;
- 3) слабое развитие термокарста;
- 4) благоприятные условия для развития термоэрозии, особенно при антропогенном воздействии;
- 5) дневная поверхность имеет выраженный полигональный вид;
- 6) зимой в пределах всего ареала природной зоны господствует воздух из Восточной Сибири;
- 7) в почвах – анаэробные условия, не благоприятствующие развитию оглеения.

Ответ: 1, 4, 5 (принимается только ПОЛНОСТЬЮ верный ответ).

2 балла

Задание №11

Этот город располагается на территории одной из бывших республик СССР. Он несколько раз был столицей республики в первой половине XX века. Советский конструктивизм оставил большой след в его архитектуре. Основа экономики – тяжёлое и среднее машиностроение, большую роль играет приборостроение. Многие предприятия являются частью ВПК. Важный научный и образовательный центр. Обладает развитым метрополитеном. На его территории расположен один из самых больших товарно-вещевых рынков мира. Назовите данный город.

Ответ: Харьков (принимается только орфографически верный ответ).

2 балла

Задание №12

На каком из материков вам не удастся обнаружить современные следы криогенной солифлюкции?

Ответ: Австралия

1 балл

Задание №13

Какой из представленных типов растительности является аналогом скрэба?

- 1) Буш; 2) Льянос; 3) Маквис; 4) Томилляры; 5) Чаппараль; 6) Шибляк; 7) Эспиналь

Ответ: 1) Буш

1 балл

Задание №14

Какой известный инфраструктурный объект пересекает пролив, представленный на этом космическом снимке?



Ответ: Евротоннель (принимается только орфографически верный ответ).

1 балл

Задание №15

Данным именем (имя собственное) названо немало географических объектов. Среди них – остров в Канадском арктическом архипелаге и самое крупное озеро одного из материков. Определите один из таких объектов, если известно, что в ширину он простирается на более чем 1 км и обладает охранным статусом, поскольку включён в список природного наследия ЮНЕСКО. Что это за объект? Укажите его название полностью, без каких-либо сокращений, например: пустыня Атакама.

Ответ: водопад Виктория (принимается только орфографически верный ответ).

1 балла

Задание №16

Территорию данной страны удобно изображать в равнопромежуточной проекции. На карте масштаба 1:5 000 000 её площадь составила бы $\approx 300 \text{ см}^2$. Если на карте провести изогипсы через каждые 500 м (с учетом изогипсы = 0 м), то в этой стране их было бы 14. О территории, какой из стран идёт речь?

Ответ: Чили

2 балла

Задание №17

Какой (какие) из результатов нельзя получить с помощью топографической карты?

- 1) выявить оползневые склоны;
- 2) определить примерные границы поймы и надпойменных террас;
- 3) построить продольный профиль малых эрозионных форм;
- 4) выделить районы карстообразования;
- 5) определить интенсивность делювиального смыва

Ответ: 5) определить интенсивность делювиального смыва

1 балл

Задание №18

Лыжник спускался по склону горы. На вершине горы температура воздуха составляла -7°C , у подножия горы -1°C . Длина склона, по которому проехал лыжник от вершины до подножья, составляет 4000 м. Какова длина отрезка (в сантиметрах), который будет отображать этот склон на карте масштаба 1:100 000? Ответ запишите в форме числового значения, округлив его до трех знаков после запятой.

Ответ: 3,873

3 балла

Задание №19

Назовите административный центр субъекта РФ (региона), население которого с начала XXI века увеличилось более чем на 30%. Характерными чертами региона является высокая доля городского населения, наличие морской государственной границы в сочетании с низким уровнем хозяйственного освоения.

Ответ: Анадырь

3 балла

Итого: 37 баллов