

## Тренировочная работа №2 по ГЕОГРАФИИ

11 класс

23 декабря 2020 года

Вариант ГГ2010201

Выполнена: ФИО \_\_\_\_\_ класс \_\_\_\_\_

### Инструкция по выполнению работы

Работа по географии состоит из двух частей, включающих в себя 34 задания. Часть 1 содержит 27 заданий с кратким ответом. Часть 2 содержит 7 заданий с развёрнутым ответом.

На выполнение работы отводится 3 часа (180 минут).

Ответы к заданиям части 1 (1–27) записываются в виде числа, последовательности цифр или слова (словосочетания).

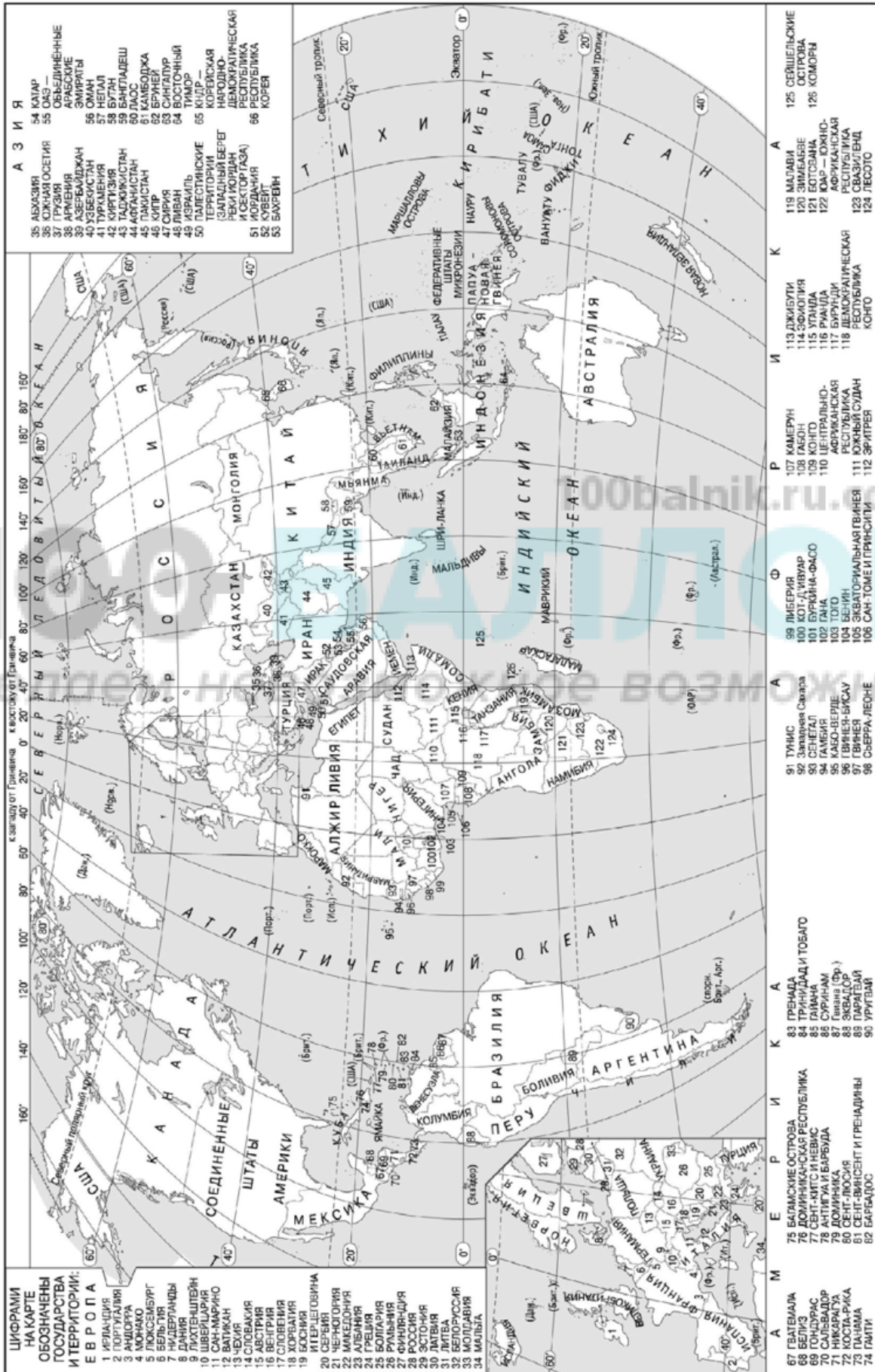
Задания 28–34 требуют развёрнутого ответа. Ответом на задание 28 должен быть сделанный Вами рисунок. В заданиях 29–34 требуется записать полный ответ на поставленный вопрос или решение задачи. На чистом листе укажите номер задания и запишите ответ на него.

При выполнении заданий можно пользоваться черновиком. **Записи в черновике не учитываются при оценивании работы.** Также можно использовать прилагаемые справочные материалы, линейку, транспортир и непрограммируемый калькулятор.

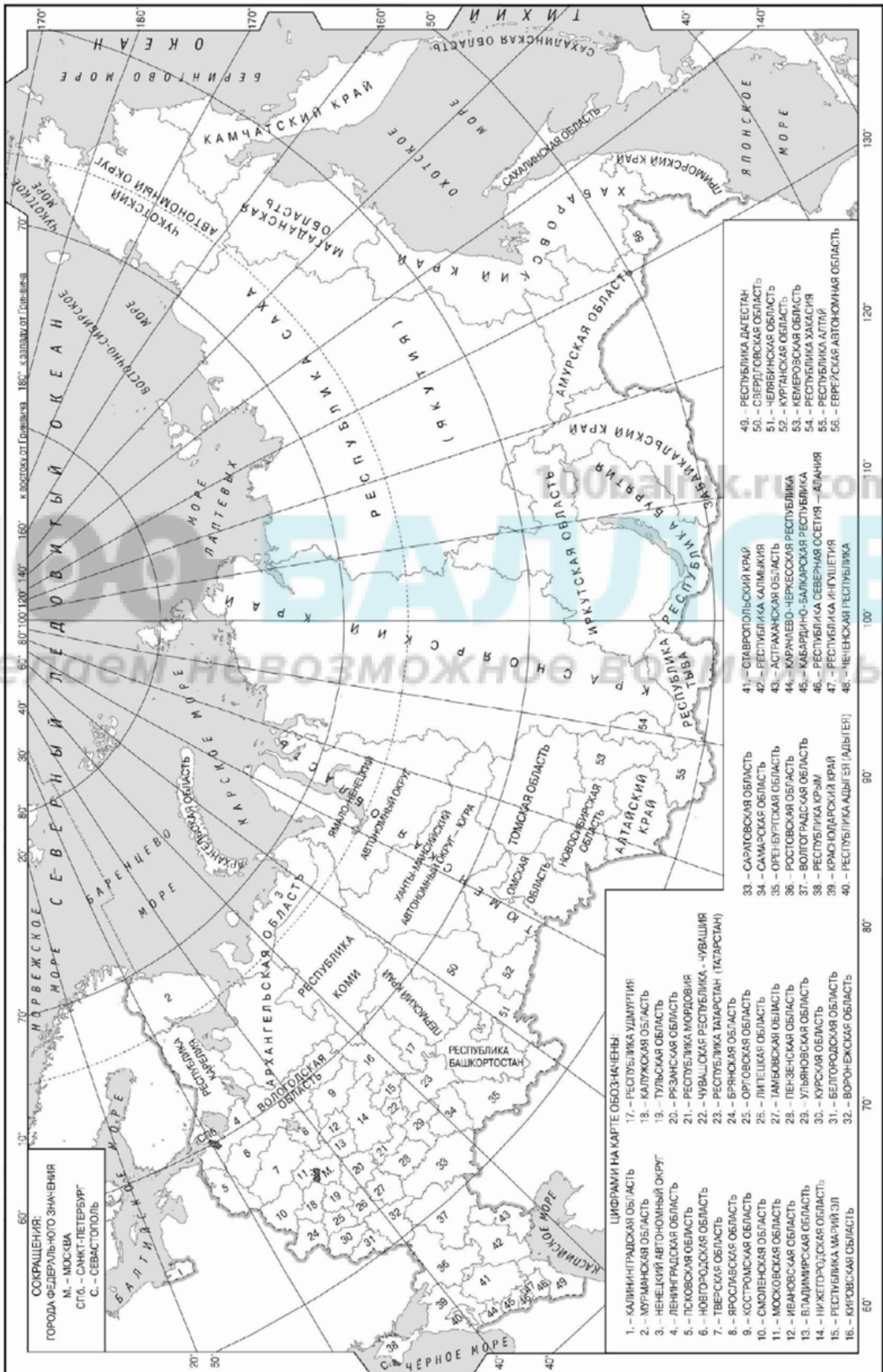
В заданиях, требующих измерений, следует учитывать погрешность, возникающую при распечатывании.

Баллы, полученные Вами за выполненные задания, суммируются. Постарайтесь выполнить как можно больше заданий и набрать наибольшее количество баллов.

*Желаем успеха!*







**Часть 1**

**Ответами к заданиям 1–27 являются число, последовательность цифр или слово (словосочетание). Запишите ответ в поле ответа в тексте работы.**

- 1** Город Омдурман имеет географические координаты  $15^{\circ} 41'$  с.ш.  $32^{\circ} 28'$  в.д. Определите, на территории какого государства находится этот город.

Ответ: \_\_\_\_\_.

- 2** На метеостанциях 1, 2 и 3 расположенных на склоне горы, были одновременно проведены измерения атмосферного давления. Расположите эти метеостанции в порядке повышения значений атмосферного давления (от наиболее низкого к наиболее высокому).

Метеостанция	Высота над уровнем моря, м
1	1180
2	710
3	240

Запишите в таблицу получившуюся последовательность цифр.

Ответ: 

--	--	--

- 3** Какие из следующих высказываний верны? Запишите **цифры**, под которыми они указаны.

- 1) Одной из причин обмеления рек в летнее время является осушение болот в их верховьях.
- 2) Природный газ относится к числу возобновляемых источников энергии.
- 3) Использование отходов лесной промышленности для производства топливных пеллет является примером рационального природопользования.
- 4) Энергия ветра относится к числу возобновляемых источников энергии.
- 5) Увеличение содержания озона в атмосфере является одной из причин наблюдаемых глобальных изменений климата.

Ответ: \_\_\_\_\_.



- 4 Прочитайте приведённый ниже текст, в котором пропущен ряд слов. Выберите из предлагаемого списка слова, которые необходимо вставить на места пропусков.

**Область морского климата умеренного пояса Евразии.**

Морской тип климата умеренного пояса распространён в Западной части Евразии. Для этого типа климата характерна \_\_\_\_\_ (А) годовая амплитуда температур воздуха. При этом среднегодовая температура воздуха в этой климатической области \_\_\_\_\_ (Б), чем в области умеренно-континентального климата на тех же широтах, что обусловлено влиянием Северо-Атлантического течения. В течение года преобладают \_\_\_\_\_ (В) ветры. Среднегодовое количество атмосферных осадков на равнинах – 500–1000 мм, и до 3000 мм в горных районах.

Выбирайте последовательно одно слово за другим, мысленно вставляя на места пропусков слова из списка в нужной форме. Обратите внимание на то, что слов в списке больше, чем Вам потребуется для заполнения пропусков. Каждое слово может быть использовано только один раз.

Список слов:

- 1) выше
- 2) ниже
- 3) восточный
- 4) западный
- 5) небольшая
- 6) большая

В данной ниже таблице приведены буквы, обозначающие пропущенные слова. Запишите в таблицу под каждой буквой номер выбранного Вами слова.

Ответ:

А	Б	В

**5** Расположите перечисленные ниже города в порядке увеличения среднегодового количества атмосферных осадков, выпадающих в них, начиная с города с самым маленьким количеством осадков.

- 1) Калининград
- 2) Астрахань
- 3) Омск

Запишите в таблицу получившуюся последовательность цифр.

Ответ:

--	--	--

**6** Расположите перечисленные параллели в порядке увеличения продолжительности дня 23 ноября, начиная с параллели с наименьшей продолжительностью дня.

- 1) 35° ю.ш.
- 2) 10° ю.ш.
- 3) 25° с.ш.

Запишите в таблицу получившуюся последовательность цифр.

Ответ:

--	--	--

**7** Расположите перечисленные географические объекты с запада на восток в том порядке, в котором они располагаются на карте мира, начиная с самого западного.

- 1) озеро Виктория
- 2) река Амазонка
- 3) река Конго

Запишите в таблицу получившуюся последовательность цифр.

Ответ:

--	--	--

**8** Расположите перечисленные страны в порядке возрастания в них показателя ИЧР (индекса человеческого развития), начиная со страны с наименьшим значением этого показателя.

- 1) Аргентина
- 2) Мозамбик
- 3) Швеция

Запишите в таблицу получившуюся последовательность цифр.

Ответ:

--	--	--

**9** Какие три из перечисленных стран имеют наибольшую среднюю плотность населения? Запишите в таблицу цифры, под которыми указаны эти страны.

- 1) Таиланд
- 2) Саудовская Аравия
- 3) Россия
- 4) Республика Корея
- 5) Монголия
- 6) Великобритания

Ответ:

--	--	--



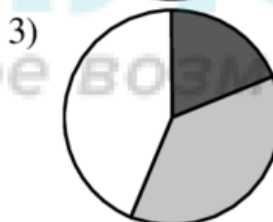
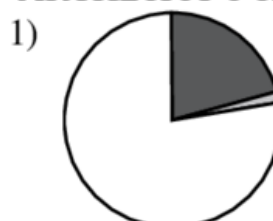
**10** Установите соответствие между страной и диаграммой, отражающей распределение её ВВП по секторам экономики: к каждой позиции, данной в первом столбце, подберите соответствующую позицию из второго столбца.

■ – промышленность    ■ – сельское хозяйство    □ – сфера услуг

СТРАНА

- А) Франция
- Б) Турция
- В) Нигер

РАСПРЕДЕЛЕНИЕ  
ЭКОНОМИЧЕСКИ  
АКТИВНОГО НАСЕЛЕНИЯ



Запишите в таблицу выбранные цифры под соответствующими буквами.

Ответ:

А	Б	В

- 11** Прочитайте приведённый ниже текст, в котором пропущен ряд слов. Выберите из предлагаемого списка слова, которые необходимо вставить на места пропусков.

### Особенности населения Мексики

Населению Мексики присущи особенности, свойственные как развитым, так развивающимся странам. Средняя ожидаемая продолжительность жизни высокая – 77 лет. Численность населения ежегодно увеличивается более чем на 1 %, при этом средний возраст мексиканцев – 29 лет. Для страны характерен \_\_\_\_\_ (А) миграционный прирост населения и при этом в ней на постоянной основе проживают около 1 млн выходцев из других стран. Родным языком для подавляющего большинства мексиканцев является \_\_\_\_\_ (Б). Средняя плотность населения в два раза превышает среднюю в Латинской Америке. Для страны характерна высокая (более 80 %) доля \_\_\_\_\_ (В) населения.

Выбирайте последовательно одно слово за другим, мысленно вставляя на места пропусков слова из списка в нужной форме. Обратите внимание на то, что слов в списке больше, чем Вам потребуется для заполнения пропусков. Каждое слово может быть использовано только один раз.

Список слов:

- 1) положительный
- 2) отрицательный
- 3) городское
- 4) сельское
- 5) испанский
- 6) португальский

В данной ниже таблице приведены буквы, обозначающие пропущенные слова. Запишите в таблицу под каждой буквой номер выбранного Вами слова.

Ответ:

А	Б	В

**12** Какие три из перечисленных городов России имеют наибольшую численность населения? Запишите в таблицу цифры, под которыми указаны эти города.

- 1) Челябинск
- 2) Ростов-на-Дону
- 3) Тюмень
- 4) Уфа
- 5) Оренбург
- 6) Астрахань

Ответ:

--	--	--

**13** В каких трёх из перечисленных регионов России размещаются крупные судостроительные заводы? Запишите в таблицу цифры, под которыми указаны эти регионы.

- 1) Архангельская область
- 2) Приморский край
- 3) Республика Дагестан
- 4) Ростовская область
- 5) Ленинградская область
- 6) Тюменская область

Ответ:

--	--	--



- 14** Прочитайте приведённый ниже текст, в котором пропущен ряд слов. Выберите из предлагаемого списка слова, которые необходимо вставить на места пропусков.

### Размещение отраслей специализации Западной Сибири

Отраслями промышленной специализации Западной Сибири являются \_\_\_\_\_(А) промышленность, металлургия, химическая промышленность и машиностроение. Нефть и природный газ добывают на \_\_\_\_\_(Б) района. Кузбасс – крупнейший по добыче каменно-угольный бассейн страны. Главный центр нефтехимии и нефтепереработки – Омск. Металлургический комбинат полного цикла и крупный алюминиевый завод находятся в \_\_\_\_\_(В). Главные центры машиностроения – Новосибирск, Томск, Новокузнецк и Кемерово.

Выбирайте последовательно одно слово за другим, мысленно вставляя на места пропусков слова из списка в нужной форме. Обратите внимание на то, что слов в списке больше, чем Вам потребуется для заполнения пропусков. Каждое слово может быть использовано только один раз.

Список слов:

- 1) топливная
- 2) целлюлозно-бумажная
- 3) Новокузнецк
- 4) Томск
- 5) север
- 6) юг

В данной ниже таблице приведены буквы, обозначающие пропущенные слова. Запишите в таблицу под каждой буквой номер выбранного Вами слова.

Ответ:

А	Б	В

**15** В каких из следующих высказываний содержится информация о международной экономической интеграции? Запишите цифры, под которыми они указаны.

- 1) Китай является одним из мировых лидеров по уровню развития микроэлектронной промышленности, на долю этой отрасли приходится почти треть общего объёма экспорта.
- 2) В XXI в. демографический взрыв превратился из глобального явления в явление региональное, характерное для наименее развитых стран мира.
- 3) В ноябре 2020 г. Китай, Австралия, Япония и еще 12 стран Азиатско-Тихоокеанского региона подписали соглашения о создании крупнейшей в мире зоны свободной торговли.
- 4) На мировой рынок поступает 10–15% производимого в мире зерна, в основном пшеницы и кукурузы.
- 5) Страны – члены ОПЕК и ещё 10 стран, включая Россию, с 2016 г. согласовывают объёмы добычи нефти с целью поддержания цен на неё на достаточно высоком уровне.

Ответ: \_\_\_\_\_.

**16** На основе анализа данных приведённой ниже таблицы укажите регионы, в которых в период с 2016 по 2018 г. ежегодно происходило увеличение объёмов промышленного производства. Запишите цифры, под которыми указаны эти регионы.

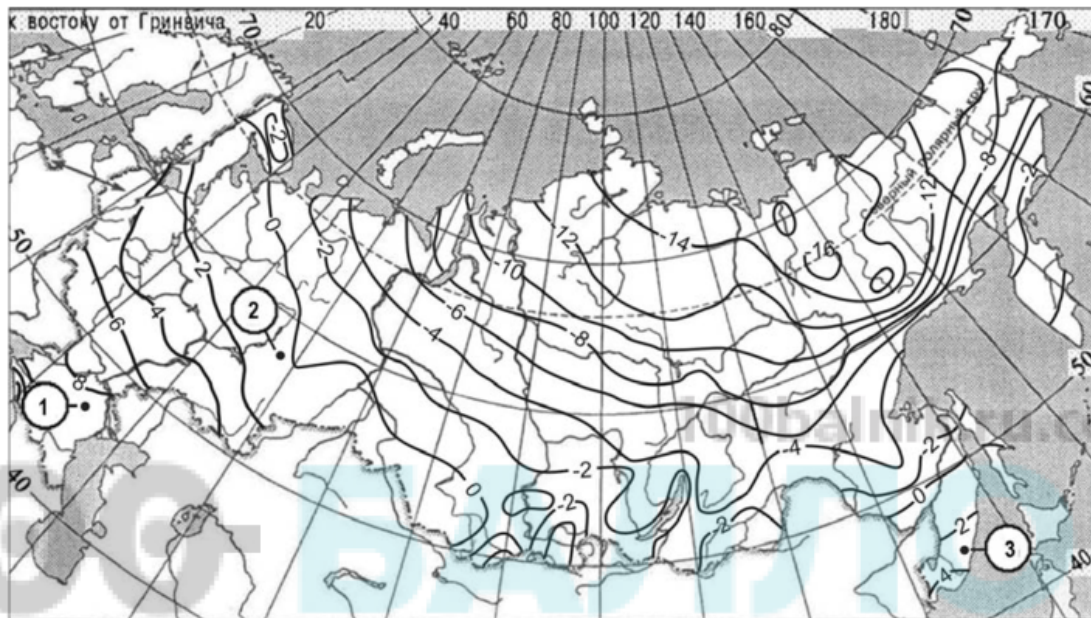
**Динамика объёмов промышленного производства**  
(в % к предыдущему году)

	Регион	2016 г.	2017 г.	2018 г.
1)	Оренбургская область	94,6	100,1	103,7
2)	Республика Татарстан	103,5	101,8	102,1
3)	Калужская область	108,4	115,1	107,3
4)	Курская область	102,7	103,1	103,6

Ответ: \_\_\_\_\_.

- 17** С помощью карты сравните средние годовые температуры воздуха в точках, обозначенных на карте цифрами 1, 2, 3. Расположите эти точки в порядке повышения температуры.

**Средняя годовая температура воздуха (в °С)**



Запишите в таблицу получившуюся последовательность цифр.

Ответ: 

--	--	--

- 18** Установите соответствие между страной и её столицей: к каждому элементу первого столбца подберите соответствующий элемент из второго столбца.

**СТРАНА**

**СТОЛИЦА**

А) Канада

1) Канберра

Б) Ирландия

2) Дублин

В) Новая Зеландия

3) Оттава

4) Веллингтон

Запишите в таблицу выбранные цифры под соответствующими буквами.

Ответ: 

А	Б	В



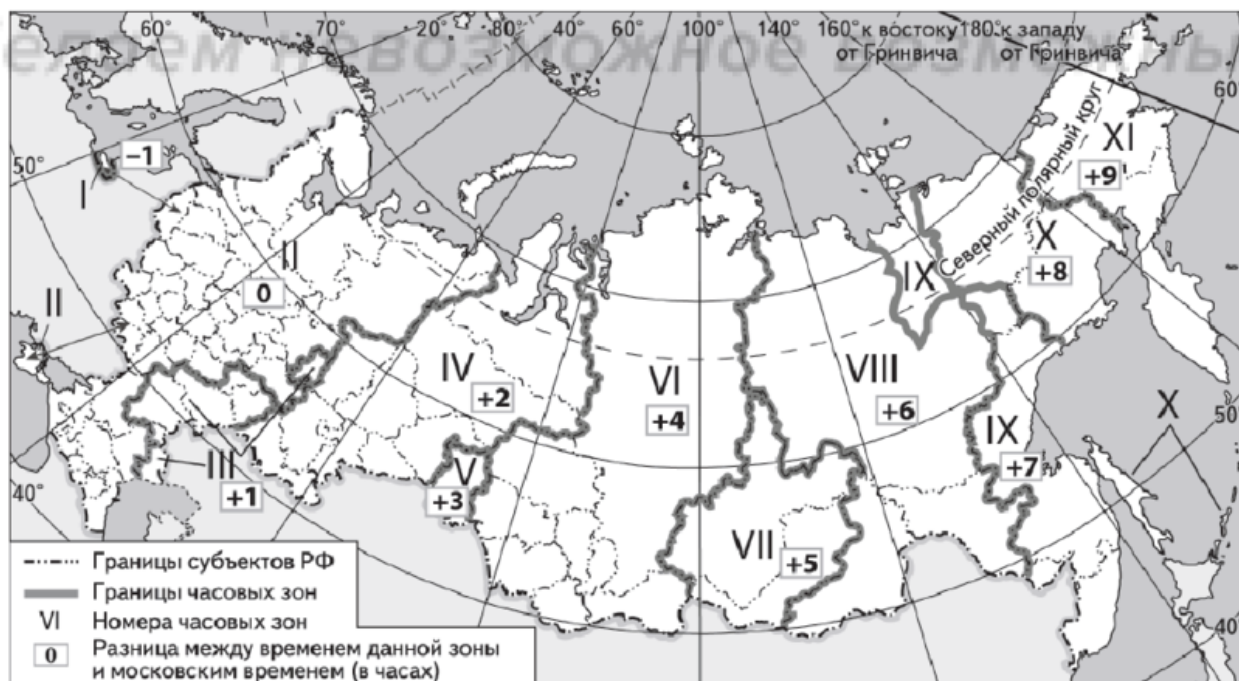
**19** Выберите в приведённом списке три страны, в структуре электроэнергетики которых преобладают ГЭС. Запишите в таблицу цифры, под которыми указаны эти страны.

- 1) Польша
- 2) Бразилия
- 3) Норвегия
- 4) Франция
- 5) Канада
- 6) США

Ответ:

--	--	--

**20** В соответствии с Законом о возврате к «зимнему» времени с 26 октября 2014 г. на территории страны установлено 11 часовых зон (см. карту). Исходным при исчислении местного времени часовых зон служит московское время – время II часовой зоны.



Самолёт вылетел из Москвы в Красноярск (VI часовая зона) в 9 часов 20 минут по московскому времени. Расчётное время полёта составляет 4 часа 40 минут. Сколько времени будет в Красноярске, когда самолёт приземлится? Ответ запишите в виде числа.

Ответ: \_\_\_\_\_ ч.

- 21** Используя данные таблицы, определите, на сколько в 2018 г. стоимость товаров, ввезённых в Кемеровскую область из стран дальнего зарубежья, превышала стоимость товаров, ввезённых в Кемеровскую область из стран СНГ. Ответ запишите в виде числа (по образцу, указанному в инструкции по выполнению работы).

**Внешняя торговля Кемеровской области по группам стран в 2018 г.**

	Внешнеторговый оборот (млн долл.)	Экспорт (млн долл.)	Импорт (млн долл.)
Весь мир	17329	16436	893
Страны СНГ	2656	1841	78
Страны дальнего зарубежья	14673	14595	815

Ответ: \_\_\_\_\_ млн долл.

- 22** Используя данные из приведённой ниже таблицы, сравните ресурсообеспеченность стран природным газом. Расположите страны в порядке возрастания в них показателя ресурсообеспеченности, начиная со страны с наименьшим значением этого показателя.

Страна	Разведанные запасы природного газа, трлн м <sup>3</sup> (2019 г.)	Добыча газа, млрд м <sup>3</sup> в год (2019 г.)
1) Иран	32,0	244
2) США	12,9	921
3) Туркменистан	19,5	63

Запишите в таблицу получившуюся последовательность цифр.

Ответ: 

--	--	--

**23** Расположите перечисленные периоды геологической истории Земли в хронологическом порядке, начиная с самого раннего.

- 1) пермский
- 2) девонский
- 3) силурийский

Запишите в таблицу получившуюся последовательность цифр.

Ответ:

--	--	--

**24** Определите страну по её краткому описанию.

Особенностью ЭГП этой страны является выход к морям Тихого океана. По размерам территории она входит в десятку крупнейших стран мира. Она расположена в нескольких климатических поясах, для восточной части характерен муссонный климат. В городах проживает около 60 % населения. Страна является лидером по производству многих видов промышленной и сельскохозяйственной продукции.

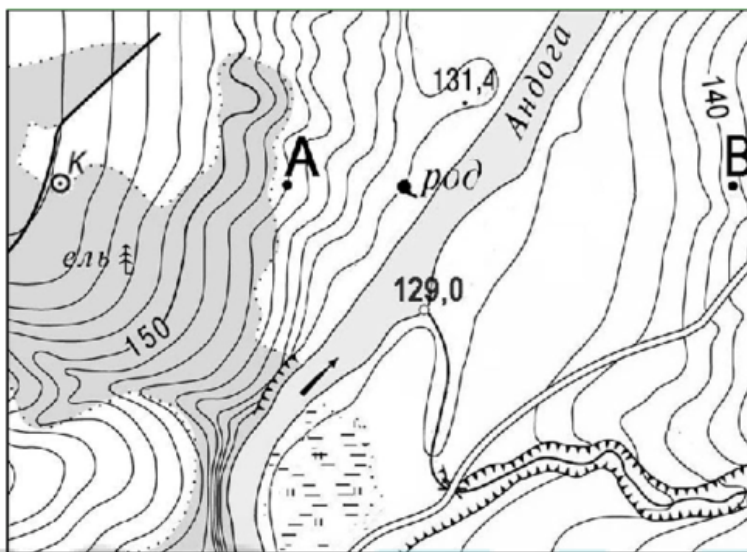
Ответ: \_\_\_\_\_.

**25** Определите регион России по его краткому описанию.

Эта область имеет выход к морю и к государственной границе России. Она также граничит с пятью другими субъектами РФ. Областной центр имеет численность населения более 1 млн человек. В области развиты отрасли АПК, машиностроение и угольная промышленность. На территории области работает атомная электростанция.

Ответ: \_\_\_\_\_.

**Задания 26–28 выполняются с использованием приведённого ниже фрагмента топографической карты.**



Масштаб 1: 10 000  
 В 1 см 100 м

Горизонтالي проведены  
 через 2,5 метра

- 26** Определите по карте расстояние на местности по прямой от точки А до колодца. Полученный результат округлите до десятков метров. Ответ запишите в виде числа.

Ответ: \_\_\_\_\_ м.

- 27** Определите азимут от точки А на колодец. Ответ запишите в виде числа.

Ответ: \_\_\_\_\_ град.



**Часть 2**

*Для записи ответов на задания этой части (28–34) используйте чистый лист. Запишите сначала номер задания (28, 29 и т. д.), а затем развёрнутый ответ на него. Ответы записывайте чётко и разборчиво.*

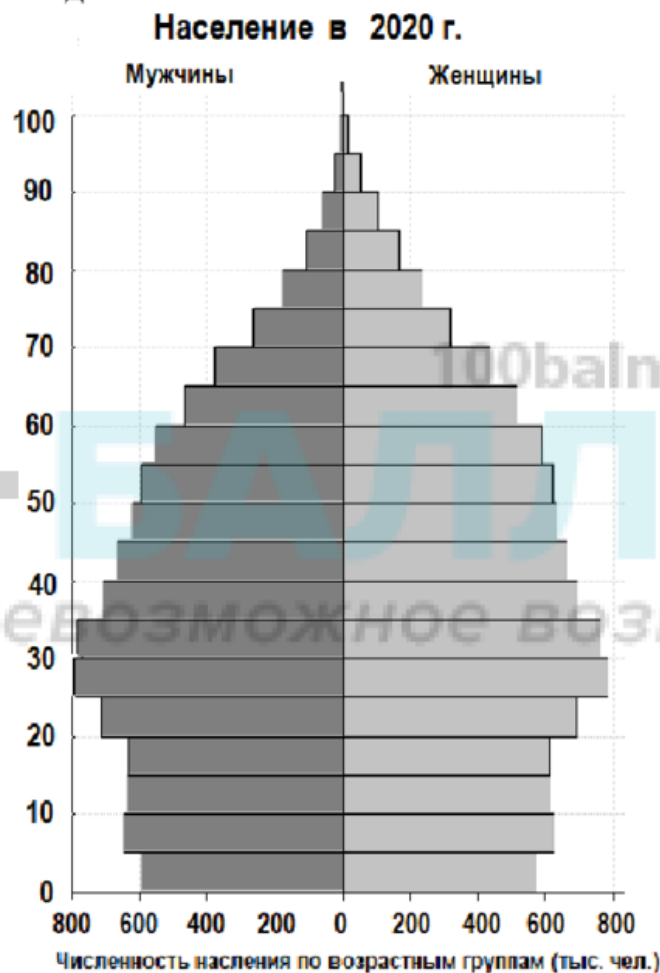
- 28** Постройте профиль рельефа местности по линии А – В. Для этого перенесите основу для построения профиля на чистый лист, используя горизонтальный масштаб – в 1 см 50 м и вертикальный масштаб – в 1 см 5 м. Укажите на профиле знаком «Х» положение родника.



- 29** Во многих странах мира в последние годы реализуется идея перевода сталелитейного процесса на использование в качестве топлива чистого водорода вместо кокса и природного газа. Водород будут получать методом электролиза из воды, причем для генерации электроэнергии будут использоваться только возобновляемые источники энергии. Так, например в Германии в г. Линген (Нижняя Саксония) строится мощная установка для производства водорода, которая будет использовать электроэнергию местных ветровых электростанций, а первым использовать водород станет сталелитейный завод компании «ThyssenKrupp» в г. Дуйсбурге. Объясните, почему создание производства, о котором говорится в тексте, является примером рационального природопользования. Приведите два довода.

30

К концу 2020 г. численность населения Чили составляла 19,5 млн человек, рождаемость 12 ‰, смертность 6 ‰. Естественный прирост населения за год превысил 100 тыс. человек. При этом значение суммарного коэффициента рождаемости (количество новорожденных, приходящихся на одну женщину в детородном (от 15 по 49 лет) возрасте)) составлял 1,65. Ниже приводится половозрастная пирамида Чили в 2020 г.



На основе анализа данных половозрастной пирамиды Чили в 2020 г., сделайте прогноз о том, как изменится (уменьшится или увеличится) естественный прирост населения по сравнению с 2020 г. в ближайшие 30 лет, если суммарный коэффициент рождаемости останется таким же, каким он был в 2020 г. Для обоснования своего прогноза приведите два аргумента.

- 31** Используя данные таблицы, приведённой ниже, сравните доли населения, занятого в сельском хозяйстве, и доли сельского хозяйства в общих объёмах ВВП Малайзии и Республики Корея. Сделайте вывод о том, в какой из этих стран сельское хозяйство играло бóльшую роль в экономике в 2017 г. Для обоснования Вашего ответа запишите необходимые числовые данные или вычисления.

**Социально-экономические показатели развития  
Малайзии и Республики Корея в 2017 г.**

Страна	Численность населения, млн человек	Структура занятости населения, %			Общий объём ВВП, млрд долл.	Объём ВВП, созданный в сельском хозяйстве, млрд долл.
		Сельское хозяйство	Промышленность	Сфера услуг		
Малайзия	51,4	11	33	56	933	82
Республика Корея	31,6	5	25	70	2000	44

- 32** Определите, в какой из точек, географические координаты которых приведены в таблице, 8 августа Солнце раньше (по времени Гринвичского меридиана) поднимется над горизонтом. Запишите обоснование Вашего ответа.

Точка	Географические координаты	
	Широта	Долгота
А	10° ю.ш.	40° з.д.
Б	65° ю.ш.	40° з.д.
В	10° ю.ш.	60° з.д.

**Задания 33, 34 выполняются с использованием приведённой ниже таблицы.**

**Численность и естественный прирост населения  
Ставропольского края**

Показатель	2018 г.	2019 г.	2020 г.
Численность постоянного населения на 1 января, человек	2 800 674	2 795 243	2 803 573
Среднегодовая численность населения, человек	2 797 958	2 799 408	Нет данных
Естественный прирост населения, человек, значение показателя за год	-1400	-3669	Нет данных

**33** Используя данные таблицы, определите показатель естественного прироста населения (в %) в 2019 г. для Ставропольского края. При расчётах используйте показатель среднегодовой численности населения. Запишите решение задачи. Полученный результат округлите до десятых долей промилле.

**34** На численность населения субъектов Российской Федерации заметное влияние оказывают как естественное движение населения, так и миграции. Проанализировав данные таблицы, определите величину миграционного прироста (убыли) населения Ставропольского края в 2019 г. Запишите решение задачи.