

ВСЕРОССИЙСКАЯ ОЛИМПИАДА ШКОЛЬНИКОВ  
ПО ТЕХНОЛОГИИ  
МУНИЦИПАЛЬНЫЙ ЭТАП  
Направление «Культура дома, дизайн и технологии»  
Теоретический тур  
Практическая работа № 1  
7–8 классы

**Задания, ответы и критерии оценивания**

На выполнение заданий теоретического тура олимпиады по технологии отводится 1 час (60 минут).

Работа включает двенадцать заданий.

За каждое из верно выполненных заданий 1–10 начисляется один балл.

За каждое творческое задание (11 и 12) можно получить до 10 баллов.

Баллы, полученные за все выполненные задания, суммируются.

Максимально возможное количество баллов – 30.

На выполнение заданий практической работы № 1 отводится 60 минут.

Максимально возможное количество баллов – 20.

Постарайтесь выполнить как можно больше заданий и набрать максимальное количество баллов.

**1. (1 балл) Вставьте в текст пропущенные слова, обозначающие название устройства:**

«Ещё не так давно \_\_\_\_\_, относились, скорее, к области фантастики. Сегодня мы узнаём о всё более широких возможностях их применения – от ведения разведки и нанесения воздушных ударов до транспортировки малых коммерческих грузов».



**Ответ:** беспилотный летательный аппарат, дрон или квадрокоптер. Принимать один ответ.

**2. (1 балл) Приведите другой пример использования устройства из задания 1.**

**Ответ:**

- применение полицией крупных городов;
- применение пожарными;
- применение в здравоохранении;
- применение в картографии;
- получение геоданных высокой чёткости;
- срочная доставка покупок, еды, запасных частей, батарей, кабелей;
- курьерские услуги;
- аэросъёмка для нужд сельского хозяйства;
- мониторинг трубопроводов и ЛЭП;
- использование в СМИ.

Принимать один ответ.

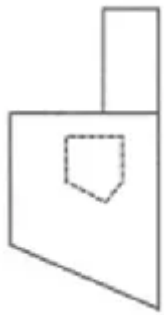
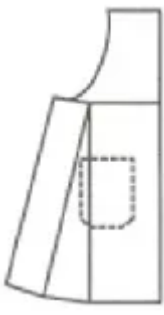


**3. (1 балл) Отгадайте загадку о пищевом продукте:**

«Есть такой продукт молочный –  
Он полезен очень-очень.  
Чтобы вырасти ты смог,  
Ешь питательный ...»

**Назовите блюдо, для приготовления которого используется этот пищевой продукт.**

**Ответ:** творог; блюдо: например, сырники, ватрушки.

**4. (1 балл) Из предложенных выкроек фартука выберите ту, которая соответствует модели, изображённой на рисунке.**

Выкройки		
		
<b>1</b>	<b>2</b>	<b>3</b>
Модель		
		

**Ответ: 1.**

**5. (1 балл) Пиджак стоил 2000 рублей, через три месяца его уценили на 60 %. Сколько нужно будет заплатить за этот пиджак во время проведения акции, предоставляющей 30 % скидки на весь товар?**

**Решение.**

После уценки пиджак стал стоить  $2000 \cdot (1 - 0,6) = 2000 \cdot 0,4 = 800$  рублей.

Во время акции пиджак стоит  $800(1 - 0.3) = 800 \cdot 0,7 = 560$  рублей.

**Ответ: 560 рублей.**

**6. (1 балл) При покупке материалов для ремонта необходимо знать площадь помещения. Квартира состоит из двух комнат, кухни, коридора и санузла. Кухня имеет размеры 3,5 м на 3,5 м, ширина одной комнаты 3,5 м, её длина 4,5 м, санузел имеет размеры 2 м на 1,5 м, длина коридора 10,5 м. Используя приведённый ниже план, найдите площадь всей квартиры. Ответ запишите в квадратных метрах.**



**Решение.**

Длина всей квартиры  $1,5 + 10,5 = 12$  м.

Ширина квартиры  $2 + 3,5 = 5,5$  м.

Площадь квартиры  $5,5 \cdot 12 = 66$  кв. м.

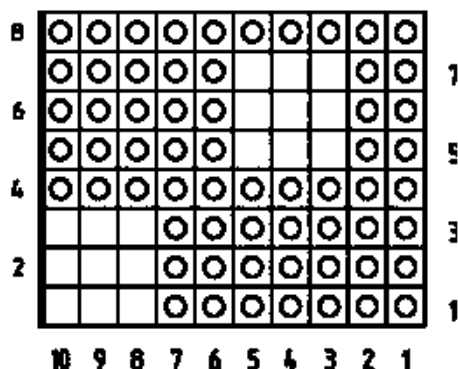
**Ответ:** 66 кв. м.

**7. (1 балл) Какое ткацкое переплетение используется при производстве ситца, бортовки и сукна? В бланке работы изобразите схему такого переплетения.**

**Ответ:** полотняное переплетение.

о	1	2	3	4	5	6	
с		■		■		■	6
н	■		■		■		5
о		■		■		■	4
в	■		■		■		3
а		■		■		■	2
Ру	■	■		■	■		1
	Ro		у т о к				

**8. (1 балл) На рисунке изображена схема выполнения узора. Назовите вид рукоделия, использующего такие схемы.**



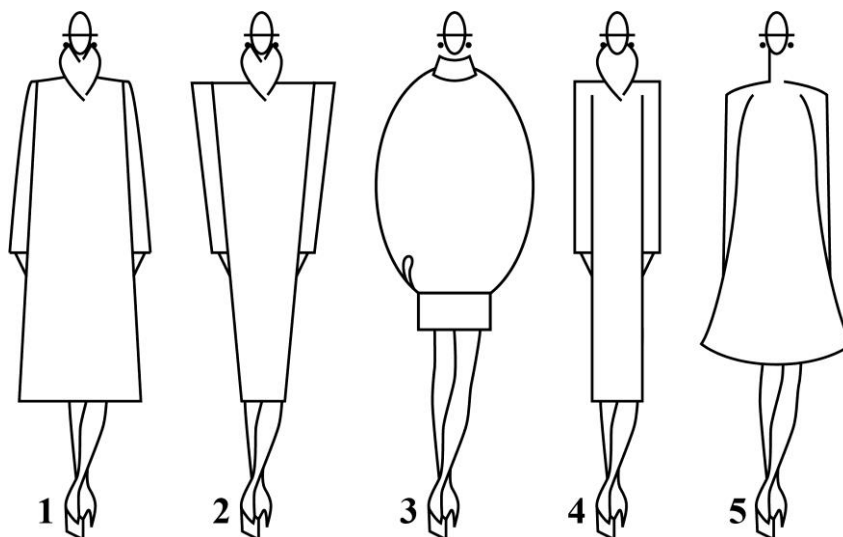
**Ответ:** вязание спицами.

**9. (1 балл) О какой профессии идёт речь в отрывке из стихотворения Льва Ошанина «Мы долю выбрали свою»?**

«У нас профессия такая.  
 В слепом огне пылает дом,  
 И стонут балки под ногами,  
 А мы идём, мы идём,  
 И тушим пламя, тушим пламя...»

**Ответ:** пожарный.

**10. (1 балл) Из силуэтов одежды, изображённых на рисунке, выберите силуэт «овал».**



**Ответ:** 3.

### 11. (10 баллов) Творческое задание.

**Потребность: накормить семью из 5 человек обедом.**

1) (2 балла) Составьте меню обеда, обязательно включающее борщ.

**Ответ:** например:

1. Салат из свежих огурцов со сметаной.
2. Борщ со сметаной.
3. Отварной судак под польским соусом с рисом.
4. Хлеб.
5. Клюквенный морс.

2) (2 балла) Перечислите продукты, которые Вам потребуются.

**Ответ:** например:

Огурцы, укроп, лук зелёный, сметана.

Грудинка говяжья, свёкла, морковь, лук репчатый, капуста белокочанная, картофель, помидоры или томат, укроп, петрушка, лавровый лист, перец горошком, соль.

Судак, сливочное масло, яйцо, рис, лимон.

Хлеб, клюква, сахар.

Проверить соответствие продуктов заявленному меню.

Принимать ответ, в котором перечислены те продукты, без которых невозможно сварить борщ: свёкла, капуста, морковь, картофель, лук.

3) (1 балл) Перечислите инструменты и оборудование, которые Вам потребуются.

**Ответ:** например: ножи, доски разделочные, миски, кастрюли, сковорода;

Проверить соответствие инструментов и оборудования заявленному меню.

4) (4 балла) Опишите технологию приготовления борща.

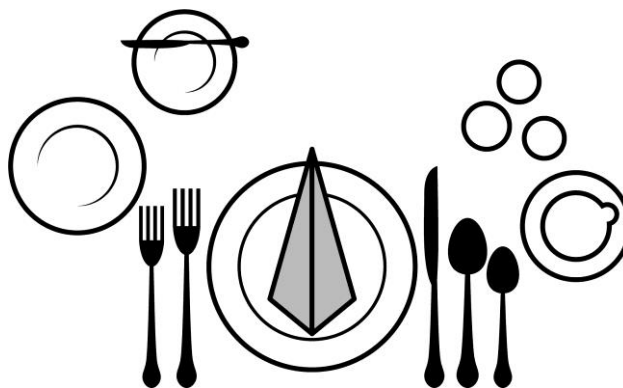
**Ответ:** например:

- Говядину промыть, залить водой, довести до кипения. Снять пену, уменьшить огонь, добавить соль и специи и варить на среднем огне 2 часа.
- Картофель очистить. Капусту нашинковать. Картофель, лук и помидор нарезать кубиками, морковь натереть на средней тёрке, свёклу – на крупной.
- Приготовить зажарку: налить масло в сковороду, обжаривать лук и морковь, помешивая, 5 минут, добавить свёклу, сок лимона или уксус, обжаривать ещё 5 минут, добавить томат, перемешать и оставить на огне ещё на 7 минут.
- Из готового бульона достать мясо и нарезать кубиками.
- В кипящий бульон положить капусту и картофель и варить 5–10 минут.
- Добавить зажарку и мясо, перемешать и варить 7–10 минут.

Засчитывать, если перечислены основные технологические операции.

5) (1 балл) Предложите вариант сервировки стола к обеду.

Ответ: например,



**12. (10 баллов) Творческое задание по технологии обработки текстильных материалов.**

Предложите три модели сумок разного назначения. Заполните таблицу в бланке работы.

12.1 Выполните эскизы моделей в цвете.

12.2 Сделайте описание моделей по эскизам.

12.3 Предложите варианты декоративной отделки этих моделей.

12.4 Предложите ткани (волоконный состав) или другие материалы для этих моделей.

**Критерии оценивания**

Качество и аккуратность выполнения эскизов. (2 балла – 3 эскиза выполнено качественно и аккуратно, 1 балл – выполнено 2 эскиза или эскизы выполнены некачественно и неаккуратно, 0 баллов – выполнено менее двух эскизов)

Все модели соответствуют назначению, предложенному участником. (1 балл)

Описание моделей по эскизам грамотное и полное. (3 балла, по 1 баллу за модель)

Предложенные цветовые решения гармоничны и соответствуют назначению. (1 балл)

Предложенные варианты декоративной отделки гармоничны и соответствуют назначению. (1 балл)

Предложенные ткани или материал для этих моделей гармоничны и соответствуют назначению. (1 балл)

За разнообразие и оригинальность предложенных моделей даётся 1 балл.

***Не забудьте перенести Ваши ответы в бланк работы!***

## **Практическая работа 1**

### **Моделирование фартука**

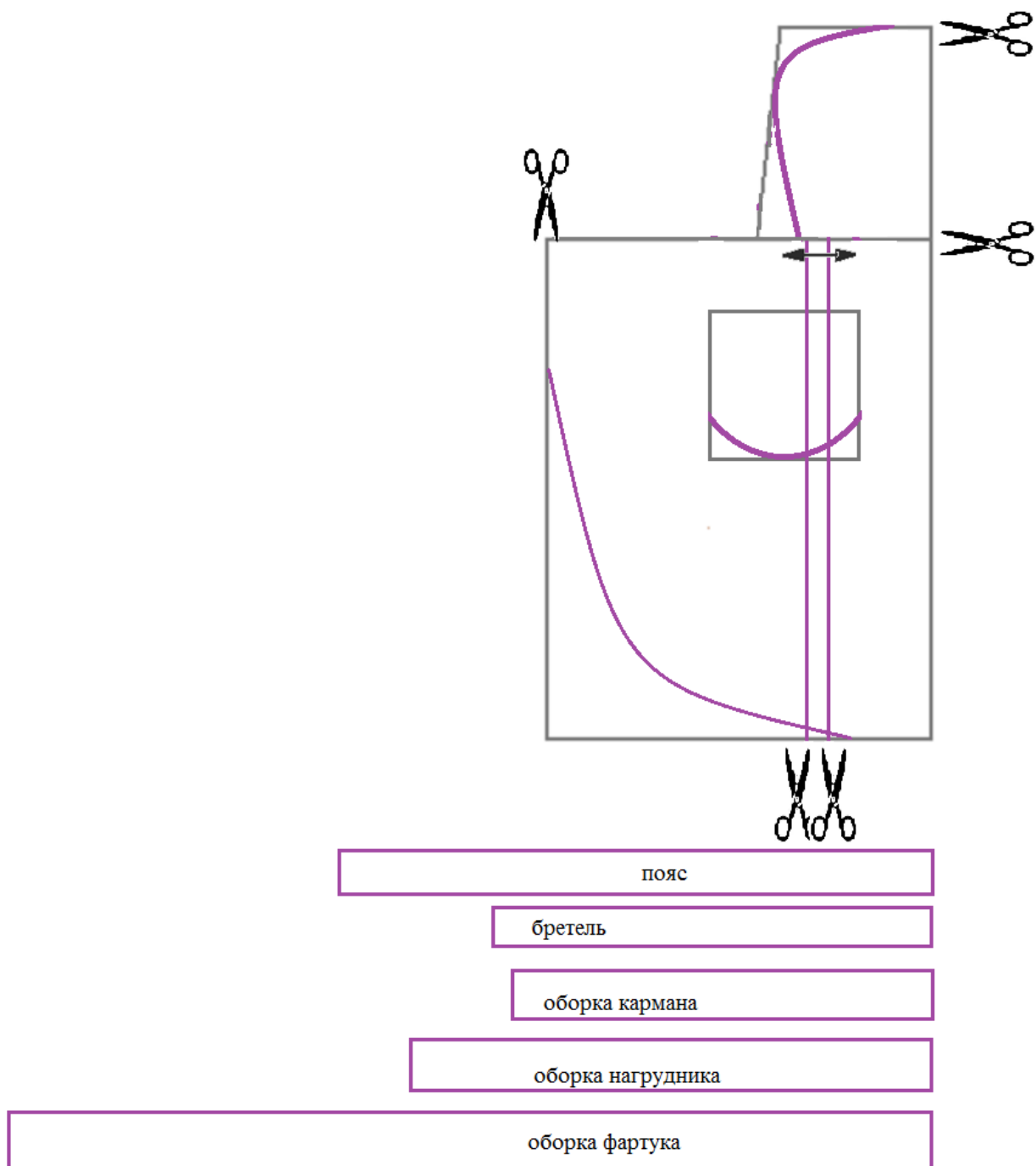
#### **Задание**

1. Внимательно прочтите описание предложенной модели, рассмотрите эскиз и чертёж основы фартука с нагрудником.
2. Используя лист для вырезания, подготовьте шаблон основы фартука с нагрудником.
3. На бланке ответов (бланк № 1) «Нанесение фасонных линий» подготовьте чертёж основы фартука с нагрудником (обведите шаблон).
4. На обведённом чертеже основы фартука с нагрудником нанесите новые фасонные линии в соответствии с предложенным эскизом.
5. Выполните моделирование: из бумаги изготовьте детали выкройки для раскладки на ткани. Клей не использовать.
6. На бланке ответов (бланк № 2) «Результат моделирования» разложите все детали с учётом сгиба ткани и направления долевой нити. Обведите детали выкройки.
7. Нанесите на детали выкройки надписи, необходимые для раскроя изделия.



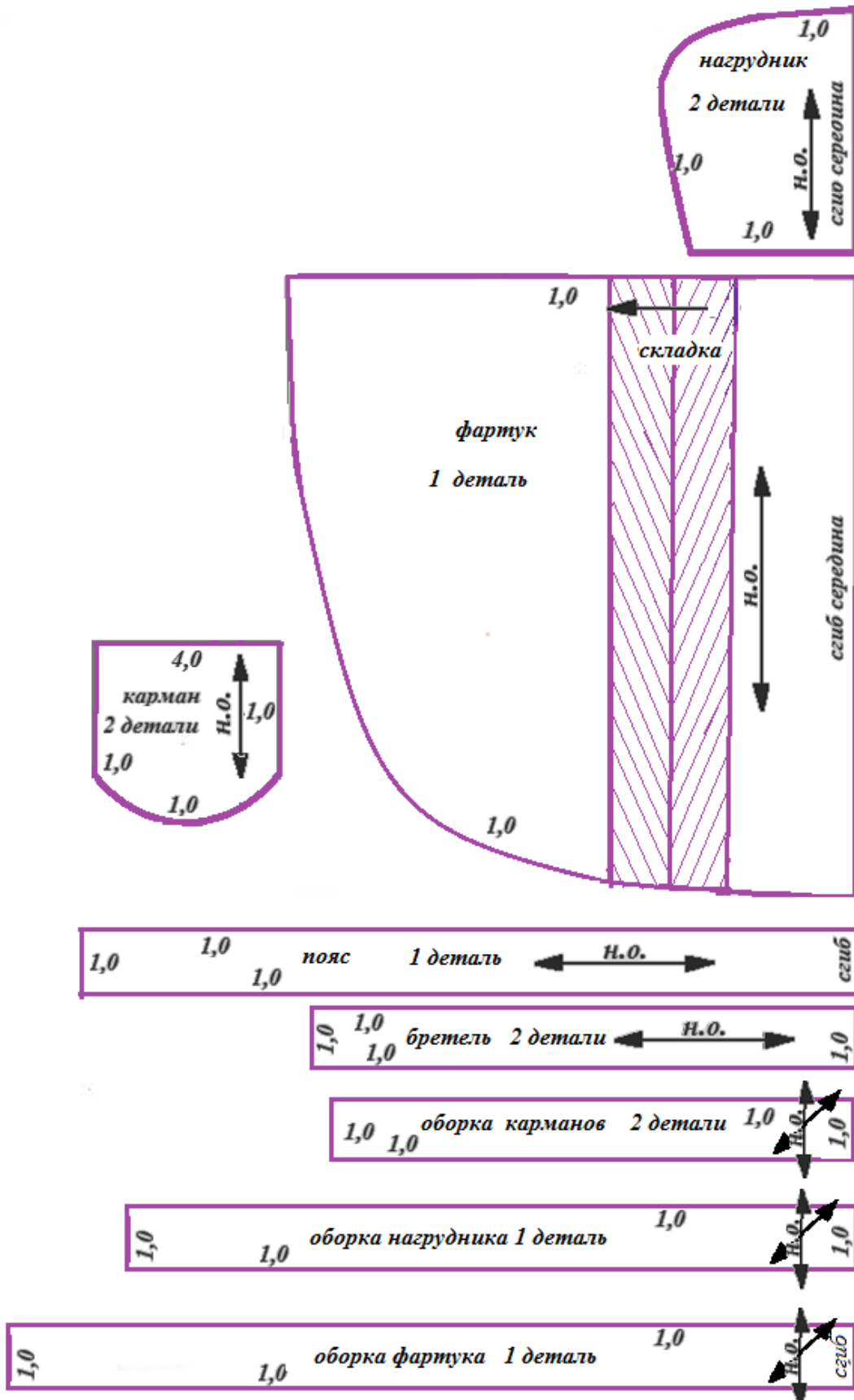
<b>Эскиз модели</b>	<b>Описание внешнего вида модели</b>
	<p>Нарядный фартук с фигурным нагрудником на бретелях и фигурной линией низа.</p> <p>Накладные фигурные карманы настроены на нижнюю часть фартука.</p> <p>Для придания объёма в нижней части фартука обработаны мягкие складки.</p> <p>Фартук завязывается сзади на пояс.</p> <p>Нагрудник, карманы и нижняя часть фартука отделаны оборками.</p>

### Результат нанесения фасонных линий



\*Все иные правильные варианты обозначения складок засчитывать как верные

**Результат моделирования**  
**(обвести готовые детали выкройки, оформить)**



**Карта пооперационного контроля к практической работе 1**  
**Моделирование фартука**

<b>№</b>	<b>Критерии контроля</b>	<b>Баллы</b>	<b>Баллы по факту</b>
<b>I</b>	<b>Нанесение линий фасона на основу чертежа (бланк ответов № 1)</b>	<b>6</b>	
1	Наличие на чертеже значков «разрезать»	0,5	
2	Нанесение фигурной линии низа	1	
3	Нанесение фигурной линии верха нагрудника фартука	1	
4	Нанесение фигурной линии кармана	0,5	
5	Построение дополнительных деталей фартука с соблюдением масштаба и пропорций	1	
6	Нанесение линии расположения кармана	0,5	
7	Нанесение местоположения мелких складок на нижней части фартука	0,5	
8	Наличие полного комплекта деталей (нагрудник фартука, нижняя часть фартука, карман, пояс, бретель, оборки)	1	
<b>II</b>	<b>Подготовка выкройки к раскрою (бланк ответов № 2)</b>	<b>14</b>	
1	Нанесение деталей выкройки на бланк ответов с соблюдением направления нити основы	1	
2	Наличие надписи названия детали нагрудника фартука	0,5	
3	Наличие надписи названия детали нижней части фартука	0,5	
4	Наличие надписи названия детали кармана	0,5	
5	Наличие надписи названия детали пояса	0,5	
6	Наличие надписи названия детали бретели	0,5	
7	Наличие надписей названия деталей оборок	0,5	
8	Указание количества деталей нагрудника фартука	0,5	
9	Указание количества деталей нижней части фартука	0,5	
10	Указание количества деталей кармана	0,5	
11	Указание количества деталей пояса	0,5	
12	Указание количества деталей бретели	0,5	
13	Указание количества деталей оборок фартука	0,5	
14	Наличие направления н. о. на детали нагрудника фартука	0,5	
15	Наличие направления н. о. на детали нижней части фартука	0,5	
16	Наличие направления нити основы на детали кармана	0,5	
17	Наличие направления нити основы на детали пояса	0,5	
18	Наличие направления нити основы на бретели	0,5	
19	Наличие направления н. о. на деталях оборок фартука	0,5	
20	Припуски на обработку детали нагрудника фартука	0,5	
21	Припуски на обработку детали нижней части фартука	0,5	
22	Припуски на обработку детали кармана	0,5	
23	Припуски на обработку детали пояса	0,5	
24	Припуски на обработку детали бретели	0,5	
25	Припуски на обработку деталей оборок фартука	0,5	
26	Указание линии сгиба на детали нагрудника фартука	0,5	
27	Указание линии сгиба на детали нижней части фартука	0,5	
	<b>Итого:</b>	<b>20</b>	