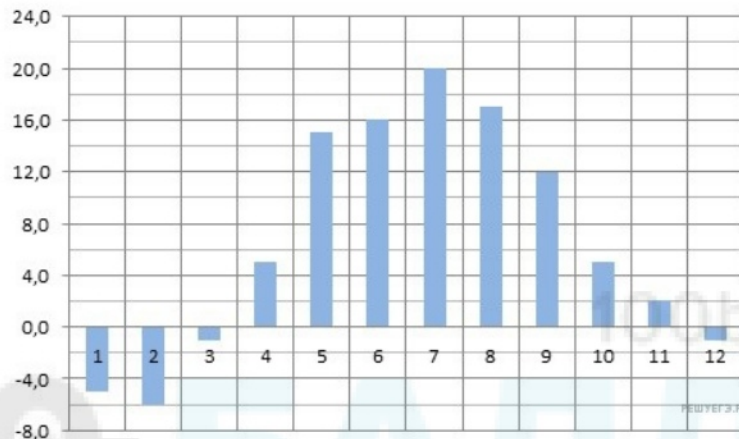


1.

Маша отправила SMS-сообщения с новогодними поздравлениями своим 16 друзьям. Стоимость одного SMS-сообщения 1 рубль 30 копеек. Перед отправкой сообщения на счету у Маши было 30 рублей. Сколько рублей останется у Маши после отправки всех сообщений?

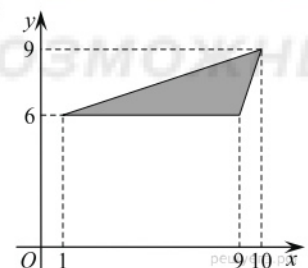
2.

На диаграмме показана среднемесячная температура воздуха в Минске за каждый месяц 2003 года. По горизонтали указываются месяцы, по вертикали — температура в градусах Цельсия. Определите по диаграмме, сколько было месяцев, когда среднемесячная температура была отрицательной.



3.

Найдите площадь треугольника, вершины которого имеют координаты (1;6), (9;6), (10;9).



4.

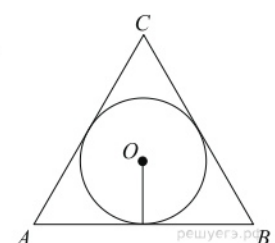
Из множества натуральных чисел от 10 до 19 наудачу выбирают одно число. Какова вероятность того, что оно делится на 3?

5.

Найдите корень уравнения $\sqrt{\frac{2x+5}{3}} = 5$.

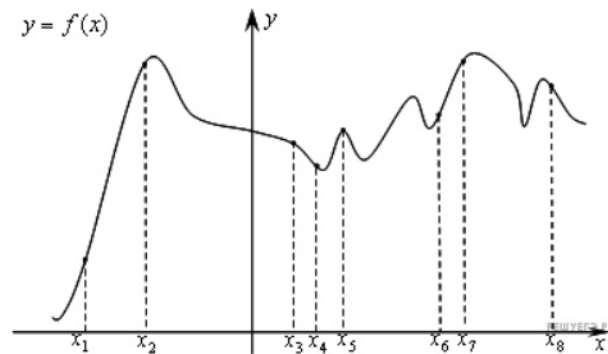
6.

Радиус окружности, вписанной в правильный треугольник, равен $\frac{\sqrt{3}}{6}$. Найдите сторону этого треугольника.



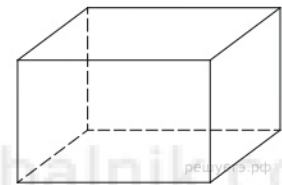
7.

На рисунке изображён график функции $y = f(x)$ и восемь точек на оси абсцисс: $x_1, x_2, x_3, \dots, x_8$. В скольких из этих точек производная функции $f(x)$ положительна?



8.

Три ребра прямоугольного параллелепипеда, выходящие из одной вершины, равны 4, 6, 9. Найдите ребро равновеликого ему куба.



9.

Найдите $\operatorname{tg} \alpha$, если $\frac{3 \sin \alpha - 5 \cos \alpha + 2}{\sin \alpha + 3 \cos \alpha + 6} = \frac{1}{3}$.

10.

Независимое агентство намерено ввести рейтинг новостных интернет-изданий на основе оценок информативности In , оперативности Op , объективности публикаций Tr , а также качества сайта Q . Каждый отдельный показатель оценивается читателями по 5-балльной шкале целыми числами от 1 до 5.

Аналитики, составляющие формулу рейтинга, считают, что объективность ценится втрое, а информативность публикаций — вдвое дороже, чем оперативность и качество сайта. Таким образом, формула приняла вид

$$R = \frac{2In + Op + 3Tr + Q}{A}.$$

Каким должно быть число A , чтобы издание, у которого все оценки наибольшие, получило бы рейтинг 1?

11.

Моторная лодка прошла против течения реки 112 км и вернулась в пункт отправления, затратив на обратный путь на 6 часов меньше. Найдите скорость течения, если скорость лодки в неподвижной воде равна 11 км/ч. Ответ дайте в км/ч.

12.

Найдите точку максимума функции $y = (x - 2)^2(x - 4) + 5$.

13.

а) Решите уравнение $\cos 2x - \sqrt{2} \cos \left(\frac{3\pi}{2} + x \right) - 1 = 0$.

б) Укажите корни этого уравнения, принадлежащие отрезку $\left[\frac{3\pi}{2}; 3\pi \right]$.

14.

а) Дан прямоугольный параллелепипед $ABCD A_1 B_1 C_1 D_1$. Докажите, что все грани тетраэдра $AC B_1 D_1$ — равные треугольники (тетраэдр, обладающий таким свойством, называют *равногранным*).

б) В прямоугольном параллелепипеде $ABCD A_1 B_1 C_1 D_1$ найдите угол между плоскостью $A_1 B C$ и прямой $B C_1$, если $AA_1 = 8$, $AB = 6$, $BC = 15$.

15.

Решите неравенство: $\frac{14^{1+\lg x}}{7 \lg^2(100x) \lg(0,1x)} \geq \frac{(4 \cdot 2^{\lg(10x)})^{1+\lg x}}{4 \lg^2(100x) \lg(0,1x)}$.

16.

В треугольнике ABC угол ABC равен 60° . Окружность, вписанная в треугольник, касается стороны AC в точке M .

а) Докажите, что отрезок BM не больше утроенного радиуса вписанной в треугольник окружности.

б) Найдите $\sin \angle BMC$, если известно, что отрезок BM в 2,5 раза больше радиуса вписанной в треугольник окружности.

17.

15-го января был выдан полугодовой кредит на развитие бизнеса. В таблице представлен график его погашения.

Дата	15.01	15.02	15.03	15.04	15.05	15.06	15.07
Долг (в процентах от кредита)	100%	90%	80%	70%	60%	50%	0%

В конце каждого месяца, начиная с января, текущий долг увеличивался на 5%, а выплаты по погашению кредита происходили в первой половине каждого месяца, начиная с февраля. На сколько процентов общая сумма выплат при таких условиях больше суммы самого кредита?

18.

Найдите все значения a , при каждом из которых уравнение

$$ax + \sqrt{3 - 2x - x^2} = 4a + 2$$

имеет единственный корень.

19.

Множество чисел назовём хорошим, если его можно разбить на два подмножества с одинаковой суммой чисел.

а) Является ли множество $\{100; 101; 102; \dots; 199\}$ хорошим?

б) Является ли множество $\{2; 4; 8; \dots; 2^{200}\}$ хорошим?

в) Сколько хороших четырёхэлементных подмножеств у множества $\{3; 4; 5; 6; 8; 10; 12\}$?