

**Тренировочная работа в формате ВПР 2020 год**  
**по БИОЛОГИИ**  
**8 КЛАСС**  
**вариант БИ1980201**

**Инструкция по выполнению работы**

На выполнение работы по биологии отводится 60 минут. Работа включает в себя 13 заданий.

Ответы на задания запишите в поля ответов в тексте работы. В случае записи неверного ответа зачеркните его и запишите рядом новый.

При выполнении работы не разрешается пользоваться учебником, рабочими тетрадями и другим справочным материалом.

При необходимости можно пользоваться черновиком. Записи в черновике проверяться и оцениваться не будут.

Советуем выполнять задания в том порядке, в котором они даны. В целях экономии времени пропускайте задание, которое не удаётся выполнить сразу, и переходите к следующему. Если после выполнения всей работы у Вас останется время, то Вы сможете вернуться к пропущенным заданиям.

*Желаем успеха!*

**100-БАЛЛОВ**  
*Делаем невозможное возможным*

1

Как называют специалиста-зоолога, который занимается изучением жизнедеятельности организма животных?

- 1) серпентолог
- 2) физиолог
- 3) мирмеколог
- 4) кинолог



Ответ.

Объясните свой ответ с использованием названия науки по изучению жизнедеятельности организма животных.

Ответ. \_\_\_\_\_

2

Рассмотрите изображённое на фотографии животное и опишите его, выполнив задания.

2.1. Укажите тип симметрии животного.

Ответ: \_\_\_\_\_

2.2. Укажите среду обитания животного.

Ответ: \_\_\_\_\_



2.3. Установите последовательность расположения систематических групп изображённого животного, начиная с самой крупной. Используйте слова и словосочетания из предложенного перечня. Запишите в таблицу **цифры**, под которыми они указаны.

Список слов и словосочетаний:

- 1) Синий кит
- 2) Хордовые
- 3) Животные
- 4) Млекопитающие
- 5) Китообразные

Ответ.

Царство	Тип	Класс	Отряд	Вид

2.4. Укажите одно из практических значений, которое раньше имел синий кит в жизни человека.

Ответ. \_\_\_\_\_

3 Известно, серая жаба – позвоночное земноводное, являющееся хищником. Используя эти сведения, выберите из приведённого ниже списка три утверждения, относящиеся к описанию данных признаков этого животного». Запишите в ответе цифры, соответствующие выбранным ответам.

- 1) Серая жаба вымётывает икру одним большим комком.
- 2) Животное живёт в воде, а размножается на суше.
- 3) Кожные железы выделяют небольшое количество яда, но не смертельного для человека.
- 4) Позвоночник состоит из 4 отделов.
- 5) Крупные размеры и высокая численность делают серую жабу промысловым видом.
- 6) Рацион серой жабы составляют в основном беспозвоночные, обитающие на суше, в том числе насекомые и их личинки.

□ Ответ. 

--	--	--

4 4.1. Определите тип питания организмов, приведённых в перечне. Запишите цифры, под которыми указаны организмы, в соответствующую ячейку таблицы.

Список организмов:

- 1) бычий цепень
- 2) майский жук
- 3) бузина
- 4) водоросль ульва
- 5) папоротник страусиное перо
- 6) гриб подберёзовик

□ Ответ. 

	Автотрофный тип питания	Гетеротрофный тип питания
Ответ.		

4.2. Какой тип питания характерен для сфагнума, изображённого на рисунке 1?

□ Ответ. \_\_\_\_\_

Обоснуйте свой ответ. \_\_\_\_\_

\_\_\_\_\_



Рисунок 1

- 5) Рассмотрите рисунок 2, на котором представлен цикл развития острицы, и ответьте на вопросы.

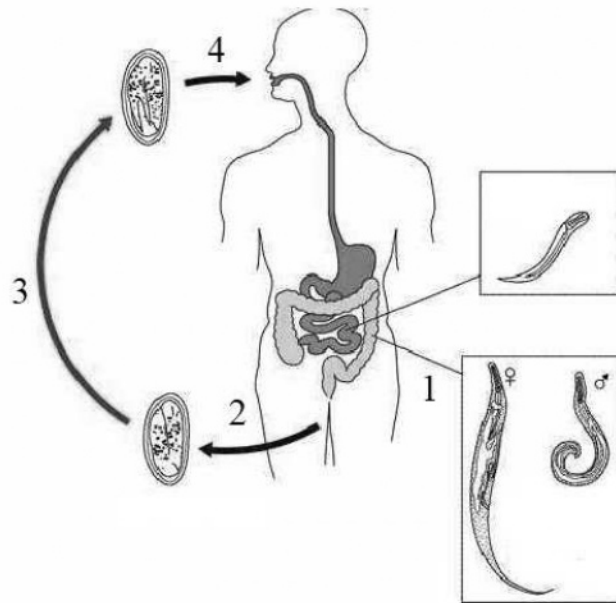


Рисунок 2

5.1. Какой цифрой обозначена на рисунке стадия полового размножения остриц?

Ответ:

5.2. Как человек может заразиться острицами? Опишите механизм одного из способов заражения.

Ответ: \_\_\_\_\_

- 6) В приведённой ниже таблице между позициями первого и второго столбцов имеется взаимосвязь.

Животное	Орган
жук усач	трахея
кальмар	...

6.1. Какое понятие следует вписать на место пропуска в этой таблице?

- 1) воздушный мешок
- 2) кожа
- 3) жабра
- 4) лёгкое

Ответ:

6.2. Какую функцию выполняют трахеи у жука усача?

Ответ: \_\_\_\_\_

7 К какому классу относят животных, строение органов дыхания которых показано на рисунке 3?

- 1) Моллюски
- 2) Ракообразные
- 3) Плоские черви
- 4) Насекомые

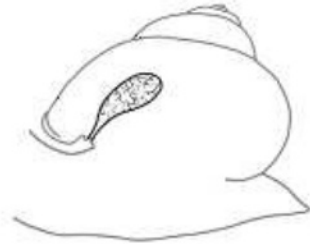


Рисунок 3

Ответ:

8 8.1. Установите соответствие между характеристиками кровеносной системы и классами животных: к каждой позиции, данной в первом столбце, подберите соответствующую позицию из второго столбца.

**ХАРАКТЕРИСТИКИ КРОВЕНОСНОЙ СИСТЕМЫ**

**КЛАССЫ ЖИВОТНЫХ**

- |  |  |
|--|--|
| <p>А) Желудочек сердца разделён неполной перегородкой.</p> <p>Б) В дугах аорты смешанная кровь.</p> <p>В) В сердце имеется хорошо выраженный артериальный конус.</p> <p>Г) Смешанная кровь только в левой дуге аорты.</p> <p>Д) Малый круг представлен сосудами, идущими только к лёгким.</p> <p>Е) Желудочек сердца не имеет перегородки.</p> | <p>1) Земноводные</p> <p>2) Рептилии</p> |
|--|--|

Запишите в таблицу выбранные цифры под соответствующими буквами.

Ответ. 

А	Б	В	Г	Д	Е

8.2. Приведите по три примера животных, относящихся к указанным классам. Запишите их названия в таблицу.

Земноводные	Рептилии

- 9 Вставьте в текст пропущенные термины из предложенного перечня, используя для этого их цифровые обозначения. Впишите номера выбранных терминов на места пропусков в тексте.

### Строение кольчатых червей

Тело всегда Кольчатых червей сегментировано (сегментация и во внутреннем строении – \_\_\_\_\_ (А) многих внутренних органов). Они имеют вторичную полость тела – \_\_\_\_\_ (Б). Кровеносная система замкнутая. Нервная система состоит из окологлоточного нервного кольца и \_\_\_\_\_ (В) нервной цепочки. \_\_\_\_\_ (Г) узел является «головным мозгом» этих животных. Органы чувств расположены на головных сегментах.

Список терминов:

- |                  |                 |
|------------------|-----------------|
| 1) повторяемость | 5) целом        |
| 2) нефрон        | 6) спинной      |
| 3) надглоточный  | 7) подглоточный |
| 4) парность      | 8) брюшной      |

Запишите в таблицу выбранные цифры под соответствующими буквами.

Ответ.	А	Б	В	Г

- 10 10.1. Если у животного, изображённого на рисунке 4, имеется плавательный пузырь, то для этого животного, вероятнее всего, будут характерны

- 1) большие ушные раковины
- 2) наличие грудины
- 3) позвоночник, состоящий из двух отделов
- 4) отсутствие непарных конечностей
- 5) жаберные крышки

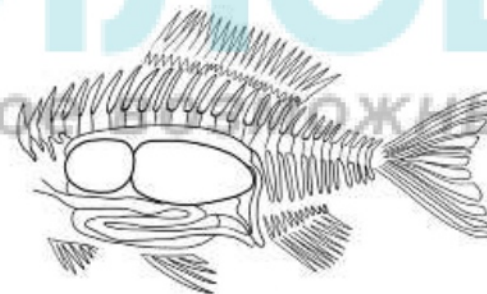


Рисунок 4

Запишите в ответе **цифры**, под которыми указаны выбранные характеристики.

Ответ: \_\_\_\_\_

10.2. В описании позвоночных животных зоологи часто употребляют термин «линька». Укажите одну из причин линьки у животных.

Ответ: \_\_\_\_\_

11) Верны ли следующие суждения о млекопитающих?

А. Млекопитающие произошли от древних пресмыкающихся.

Б. У млекопитающих хорошо выражены воздушные мешки.

- 1) верно только А
- 2) верно только Б
- 3) оба суждения верны
- 4) оба суждения неверны

Ответ.

12) Изучите данные приведённой ниже таблицы и ответьте на вопросы.

Таблица

**Примерные годовые нормы кормов (в кг) на одну особь домашней птицы**

Корма	Куры		Утки		Гуси		Индейки	
	взрослые	молодняк до 5 мес.	взрослые	утята до 50 дней	взрослые	гусята до 50 дней	взрослые	молодняк до 4 мес.
Зерномучные	36,8	9,6	6,2	7,5	48	6,3	50	14,8
Сырьё животного происхождения (сухое)	4,5	1	5	0,8	1	0,3	3	0,9
Сенная мука	2,5	0,2	5	0,3	10	0,5	15	0,3
Зелёная масса, силос	6	2	9	3,5	100	20	25	—
Морковь	5	0,1	12	0,6	20	0,4	3,5	0,4
Картофель, свёкла	10	1,5	20	2	60	5	40	2
Дрожжи	0,3	0,1	0,5	0,02	0,5	0,02	0,6	0,1
Обезжиренное молоко	4	1	8	2	5	0,5	4	1
Минеральные корма	2	0,4	4	0,3	5	0,5	3	1

Какие взрослые домашние птицы требуют больше овощных кормов (моркови, картофеля и свёклы) по сравнению с другими видами?

Ответ. \_\_\_\_\_

Какие типы кормов наиболее необходимы для взрослых индеек? Назовите два типа корма.

Ответ. \_\_\_\_\_

Птенцы какой домашней птицы требуют больше зерномучных кормов, чем взрослые особи?

Ответ. \_\_\_\_\_

100balnik.com

**100-БАЛЛОВ**

*Делаем невозможное возможным*



- 13) Рассмотрите фотографию собаки, предки которой принадлежали породе такса, и выполните задания.



13.1. Выберите характеристики, соответствующие внешнему строению собаки, по следующему плану: окрас шерсти, форма ушей, форма хвоста.

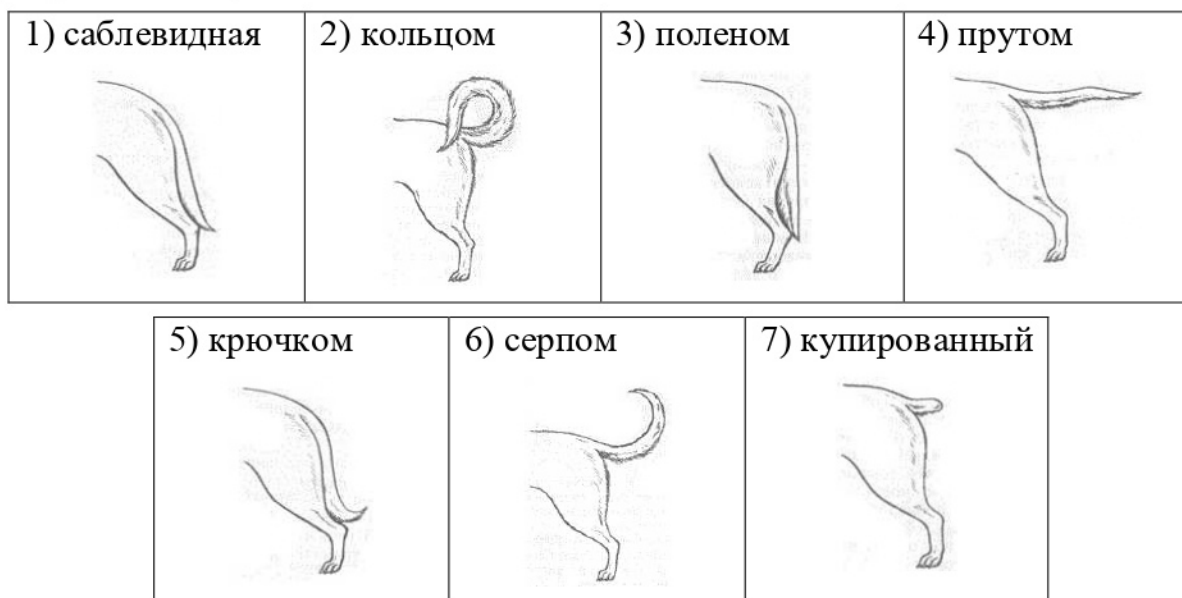
**А. Окрас**

1) однотонный 	2) пятнистый 	3) чепрачный 	4) подпалый 
---	---	--	--

**Б. Форма ушей**

1) стоячие 	2) полустоячие 	3) развешенные 
4) висящие 	5) сближенные 	6) сильно укороченные 

**В. Форма хвоста**



Запишите в таблицу выбранные цифры под соответствующими буквами.

Ответ.

А	Б	В

100balnik.com

13.2. Екатерина решила выяснить, соответствует ли изображённая на фотографии собака породы такса стандартам для использования её в целях чистопородного размножения в клубе собаководства. Помогите Екатерине решить эту задачу, воспользовавшись фрагментом описания стандарта данной породы.

**Стандарт породы такса (фрагмент)**

1. Окрас: таксы имеют однотонный окрас различных цветов. Наиболее распространены чёрно-подпалый, рыжий, коричнево-подпалый, мраморный (чёрный и коричневый мрамор).
2. Форма ушей: уши висящие, длинные, мягкие, закругляются на концах.
3. Форма хвоста: хвост прутом, толстый и крепкий у основания, поставлен низко, обычно держится чуть ниже линии спины, при возбуждении торчит вверх, как антенна.

Сделайте заключение о соответствии изображённой на фотографии собаки указанным стандартам породы. Оцените возможность использования собаки этой породы для чистопородного размножения в клубе собаководства.

Ответ. \_\_\_\_\_  
 \_\_\_\_\_  
 \_\_\_\_\_  
 \_\_\_\_\_

**Тренировочная работа в формате ВПР 2020 год**  
**по БИОЛОГИИ**  
**8 КЛАСС**  
**вариант БИ1980202**

**Инструкция по выполнению работы**

На выполнение работы по биологии отводится 60 минут. Работа включает в себя 13 заданий.

Ответы на задания запишите в поля ответов в тексте работы. В случае записи неверного ответа зачеркните его и запишите рядом новый.

При выполнении работы не разрешается пользоваться учебником, рабочими тетрадями и другим справочным материалом.

При необходимости можно пользоваться черновиком. Записи в черновике проверяться и оцениваться не будут.

Советуем выполнять задания в том порядке, в котором они даны. В целях экономии времени пропускайте задание, которое не удаётся выполнить сразу, и переходите к следующему. Если после выполнения всей работы у Вас останется время, то Вы сможете вернуться к пропущенным заданиям.

*Желаем успеха!*

**100-БАЛЛОВ**  
*Делаем невозможное возможным*

1

Как называют специалиста-зоолога, который занимается изучением внешнего строения животных?



- 1) орнитолог
- 2) физиолог
- 3) мирмеколог
- 4) морфолог

Ответ.

Объясните свой ответ с использованием названия науки по изучению внешнего строения животных.

Ответ. \_\_\_\_\_

2

Рассмотрите изображённое на фотографии животное и опишите его, выполнив задания.

2.1. Укажите тип симметрии животного.

Ответ: \_\_\_\_\_

2.2. Укажите среду обитания животного.

Ответ: \_\_\_\_\_



2.3. Установите последовательность расположения систематических групп изображённого животного, начиная с самой крупной. Используйте слова и словосочетания из предложенного перечня. Запишите в таблицу **цифры**, под которыми они указаны.

Список слов и словосочетаний:

- 1) Хордовые
- 2) Животные
- 3) Птицы
- 4) Гусеобразные
- 5) Белолобый гусь

Ответ.

Царство	Тип	Класс	Отряд	Вид

2.4. Укажите одно из практических значений, которое имеет Белолобый гусь в жизни человека.

Ответ. \_\_\_\_\_

- 3 Известно, что обыкновенный тритон – позвоночное земноводное, являющееся хищником. Используя эти сведения, выберите из приведённого ниже списка три утверждения, относящиеся к описанию данных признаков этого животного. Запишите в ответе цифры, соответствующие выбранным ответам.
- 1) Обыкновенный тритон – один из самых мелких видов тритонов, питающийся мелкими беспозвоночными.
  - 2) Животное большую часть времени летом проводит в воде.
  - 3) Кожные железы выделяют небольшое количество яда, совершенно не опасного для человека.
  - 4) Обыкновенный тритон имеет хорошо развитый позвоночник.
  - 5) Самцы обыкновенных тритонов намного крупнее самок.
  - 6) Врагами тритона являются ужи, крысы, волки, а также хищные птицы.

□ Ответ. 

--	--	--

- 4 4.1. Определите тип питания организмов, приведённых в перечне. Запишите цифры, под которыми указаны организмы, в соответствующую ячейку таблицы.

Список организмов:

- 1) тигр
- 2) утка-кряква
- 3) печёночный сосальщик
- 4) калина
- 5) вольвокс
- 6) плаун стелющийся

□ Ответ. 

--	--

Автотрофный тип питания	Гетеротрофный тип питания

- 4.2. Какой тип питания характерен для ромашки лекарственной, изображённой на рисунке 1?

Ответ. \_\_\_\_\_

Обоснуйте свой ответ. \_\_\_\_\_

\_\_\_\_\_



Рисунок 1

- 5) Рассмотрите рисунок 2, на котором представлен цикл развития острицы, и ответьте на вопросы.

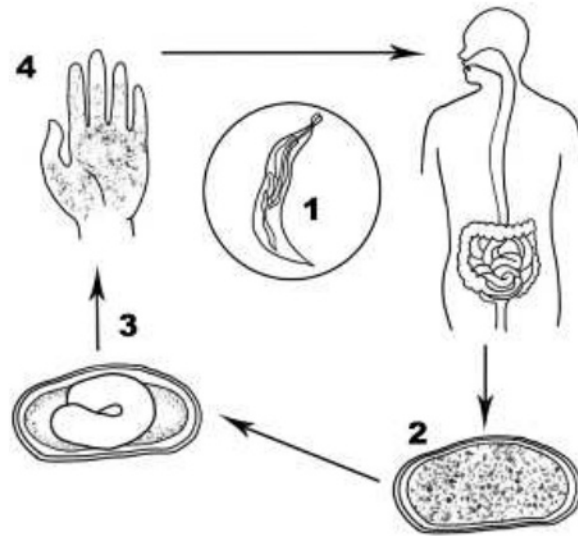


Рисунок 2

- 5.1. Какой цифрой обозначена в цикле стадия яйца с созревшей личинкой острицы?

Ответ:

- 5.2. Где живут взрослые особи острицы? Как вы думаете, почему болезнь, вызываемую острицей, часто называют «болезнью невымытых рук»?

Ответ: \_\_\_\_\_

- 6) В приведённой ниже таблице между позициями первого и второго столбцов имеется взаимосвязь.

Животное	Орган
мидия	жабры
таракан рыжий	...

- 6.1. Какое понятие следует вписать на место пропуска в этой таблице?

- 1) воздушный мешок
- 2) лёгкое
- 3) трахеи
- 4) жабра

Ответ:

- 6.2. Какую функцию выполняют жабры у мидии?

Ответ: \_\_\_\_\_

7) К какому классу относят животных, строение органов дыхания которых показано на рисунке 3?

- 1) Ракообразные
- 2) Моллюски
- 3) Плоские черви
- 4) Насекомые



Рисунок 3

□ Ответ: □

8) 8.1. Установите соответствие между характеристиками опорно-двигательной системы животных и их классами: к каждой позиции, данной в первом столбце, подберите соответствующую позицию из второго столбца.

**ХАРАКТЕРИСТИКИ ОПОРНО-ДВИГАТЕЛЬНОЙ СИСТЕМЫ**

**КЛАССЫ ЖИВОТНЫХ**

- А) Хорошо развита грудная мускулатура.
- Б) Пояс задних конечностей не связан с позвоночником.
- В) В задней конечности имеется цевка.
- Г) Имеются зубы.
- Д) Нет грудной клетки.
- Е) Есть хорошо выраженный шейный отдел позвоночника.

- 1) Костные рыбы
- 2) Птицы

100balnik.com

100 БАЛЛОВ

Делайте задания возможными способами

Запишите в таблицу выбранные цифры под соответствующими буквами.

□ Ответ.

	А	Б	В	Г	Д	Е

8.2. Приведите по три примера животных, относящихся к указанным классам. Запишите их названия в таблицу.

□

Костные рыбы	Птицы

- 9 Вставьте в текст пропущенные термины из предложенного перечня, используя для этого их цифровые обозначения. Впишите номера выбранных терминов на места пропусков в тексте.

### Размножение и развитие гидры

Размножается гидра \_\_\_\_\_ (А) и бесполом способом. Бесполое размножение осуществляется \_\_\_\_\_ (Б). На теле гидры образуется выпячивание – почка. Она состоит из двух слоёв клеток – эктодермы и энтодермы – и сообщается общей полостью с материнским организмом. Почка увеличивается, растёт в длину. На её вершине появляются \_\_\_\_\_ (В) и маленькие щупальца, а у основания – \_\_\_\_\_ (Г). После этого молодая гидра отделяется от материнского организма, опускается на дно и переходит к самостоятельному образу жизни. Часто на теле гидры образуется сразу несколько почек. Гидры чаще всего размножаются бесполом способом.

Список терминов:

- |                    |                   |
|--------------------|-------------------|
| 1) энтодерма       | 5) эктодерма      |
| 2) подошва         | 6) почкованием    |
| 3) бесполой способ | 7) половой способ |
| 4) почка           | 8) рот            |

Запишите в таблицу выбранные цифры под соответствующими буквами.

Ответ.

А	Б	В	Г

- 10 10.1. Если у животного, изображённого на рисунке 4, имеется плавательный пузырь, то для этого животного, вероятнее всего, будут характерны

- 1) два круга кровообращения
- 2) пять отделов головного мозга
- 3) наличие перьев
- 4) наличие мясистых губ
- 5) жаберные дуги

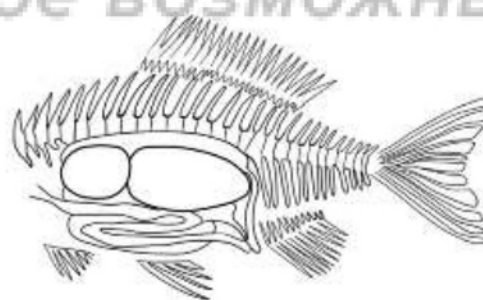


Рисунок 4

Запишите в ответе **цифры**, под которыми указаны выбранные характеристики.

Ответ. \_\_\_\_\_

10.2. В описании пойкилотермных животных зоологи часто употребляют термин «оцепенение». Укажите одну из причин оцепенения у животных.

Ответ: \_\_\_\_\_



11 Верны ли следующие суждения о млекопитающих?

А. Хордовые произошли от древних вторичноротых животных.

Б. У Хордовых нервная трубка располагается на брюшной стороне.

- 1) верно только А
- 2) верно только Б
- 3) оба суждения верны
- 4) оба суждения неверны

Ответ.

12 Изучите данные приведённой ниже таблицы и ответьте на вопросы.

Таблица

**Примерные годовые нормы кормов (в кг) на одну особь домашней птицы**

Корма	Куры		Утки		Гуси		Индейки	
	взрослые	молодняк до 5 мес.	взрослые	утята до 50 дней	взрослые	молодняк до 5 мес.	взрослые	утята до 50 дней
Зерномучные	36,8	9,6	6,2	7,5	48	6,3	50	14,8
Сырьё животного происхождения (сухое)	4,5	1	5	0,8	1	0,3	3	0,9
Сенная мука	2,5	0,2	5	0,3	10	0,5	15	0,3
Зелёная масса, силос	6	2	9	3,5	100	20	25	—
Морковь	5	0,1	12	0,6	20	0,4	3,5	0,4
Картофель, свёкла	10	1,5	20	2	60	5	40	2
Дрожжи	0,3	0,1	0,5	0,02	0,5	0,02	0,6	0,1
Обезжиренное молоко	4	1	8	2	5	0,5	4	1
Минеральные корма	2	0,4	4	0,3	5	0,5	3	1

Какие взрослые домашние птицы требуют наибольшей минеральной подкормки по сравнению с другими видами?

Ответ. \_\_\_\_\_

Какие типы кормов наиболее необходимы для взрослых кур? Назовите два типа корма.

Ответ. \_\_\_\_\_

Птенцы какой домашней птицы не требуют кормов зелёной массы и силоса?

Ответ. \_\_\_\_\_

100balnik.com

**100-БАЛЛОВ**

*Делаем невозможное возможным*

- 13) Рассмотрите фотографию собаки, предки которой принадлежали породе далматин, и выполните задания.



13.1. Выберите характеристики, соответствующие внешнему строению собаки, по следующему плану: окрас шерсти, форма ушей, форма хвоста.

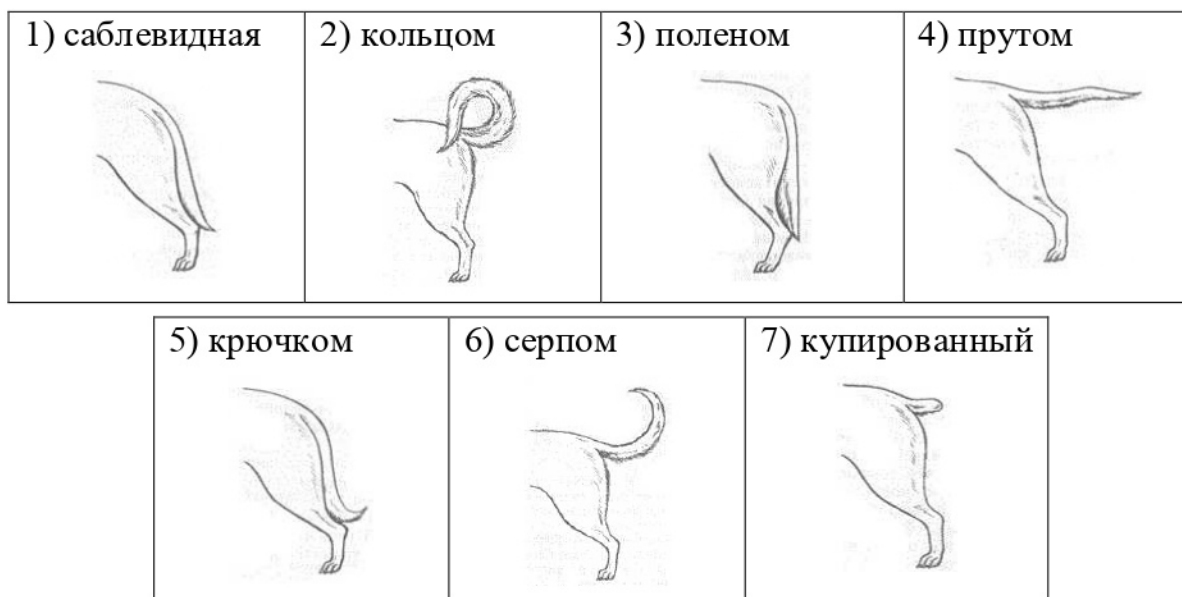
**А. Окрас**

1) однотонный	2) пятнистый	3) чепрачный	4) подпалый
			

**Б. Форма ушей**

1) стоячие	2) полустоячие	3) развешенные
		
4) висящие	5) сближенные	6) сильно укороченные
		

**В. Форма хвоста**



Запишите в таблицу выбранные цифры под соответствующими буквами.

□ Ответ.

А	Б	В

100balnik.com

13.2. Екатерина решила выяснить, соответствует ли изображённая на фотографии собака породы далматин стандартам для использования её в целях чистопородного размножения в клубе собаководства. Помогите Екатерине решить эту задачу, воспользовавшись фрагментом описания стандарта данной породы.

**Стандарт породы такса (фрагмент)**

**Стандарт породы далматин (фрагмент)**

1. Окрас: далматины имеют чёткий пятнистый окрас. Наиболее распространены белый и коричневый окрасы.
2. Форма ушей: уши у собак этой породы полустоячие, т.е. посажены довольно высоко, среднего размера, широкие у основания, желателно пятнистые, но могут иметь мраморный рисунок, прилегают к щекам.
3. Форма хвоста: хвост саблевидный, в спокойном состоянии держится вниз, в движении поднимается, но не должен закручиваться и держаться вертикально. На хвосте тоже могут быть пятна.

Сделайте заключение о соответствии изображённой на фотографии собаки указанным стандартам породы. Оцените возможность использования собаки этой породы для чистопородного размножения в клубе собаководства.

□ Ответ. \_\_\_\_\_

\_\_\_\_\_

\_\_\_\_\_

\_\_\_\_\_