

### Вариант 2

1. Какая из перечисленных стран находится в двух частях света?

- 1) Бразилия      2) Россия      3) Индия      4) Алжир

2. Вставьте название государства на место пропуска.

Одним из приграничных субъектов РФ является Приморский край, который имеет выход к государственной границе РФ с \_\_\_\_\_

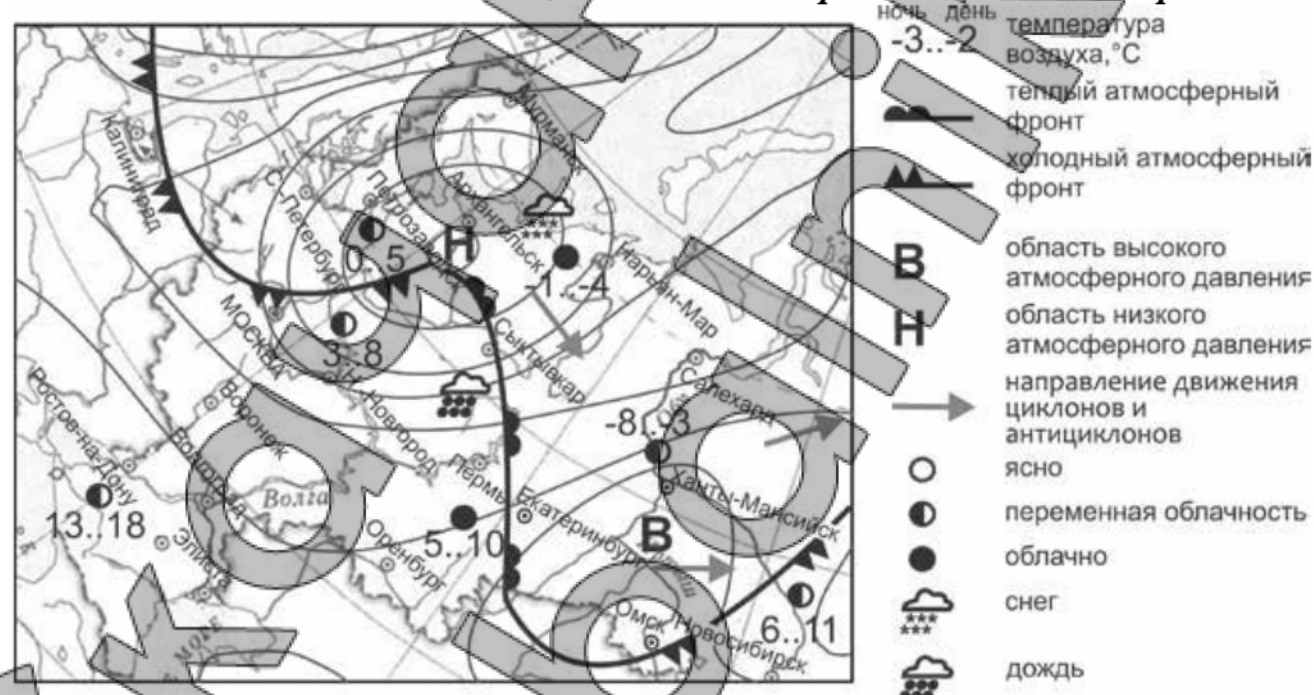
3. Расположите регионы России по степени благоприятности условий для жизни населения (начиная с региона с самыми благоприятными условиями).  
Запишите получившуюся последовательность цифр.

- 1) Астраханская область      2) Архангельская область      3) Краснодарский край

4. К традиционным занятиям народов, какого из перечисленных регионов России, относится пастбищное овцеводство?

- 1) Республика Карелия      2) Чукотский АО  
3) Республика Дагестан      4) Ненецкий АО

*Задания 5 и 6 выполняются с использованием приведённой ниже карты погоды.*



5. Какой из перечисленных городов, показанных на карте, находится в зоне действия антициклона?

- 1) Архангельск      2) Омск      3) Петрозаводск      4) Нижний Новгород

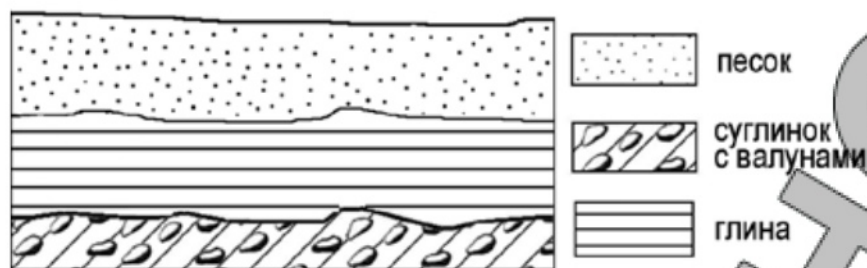
6. Карта погоды составлена на 18 апреля 2012 г. В каком из перечисленных городов, показанных на карте, на следующий день наиболее вероятно существенное похолодание?

- 1) Оренбург      2) Ханты-Мансийск      3) Салехард      4) Москва

7. Определите, какой город, являющийся областным центром в составе Российской Федерации, имеет географические координаты 55° с.ш. 73° в.д.

Контрольная работа в форме ОГЭ по географии

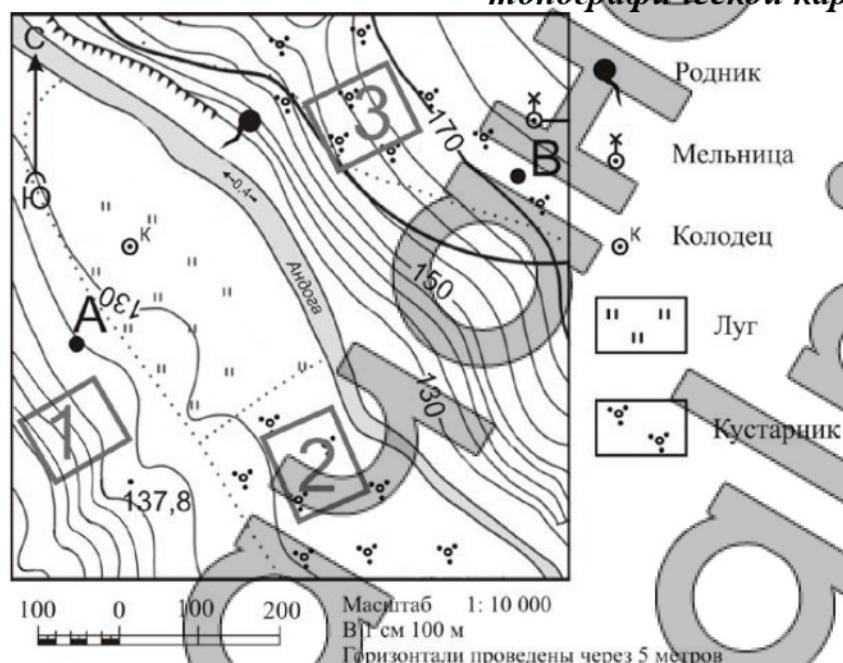
8. Во время экскурсии учащиеся сделали схематическую зарисовку залегания горных пород на обрыве у берега реки.



Расположите показанные на рисунке слои горных пород в порядке **увеличения** их возраста (от самого молодого до самого древнего). Запишите получившуюся последовательность цифр.

- 1) песок                      2) суглинок с валунами                      3) глина

*Задания 9–12 выполняются с использованием приведённого ниже фрагмента топографической карты*

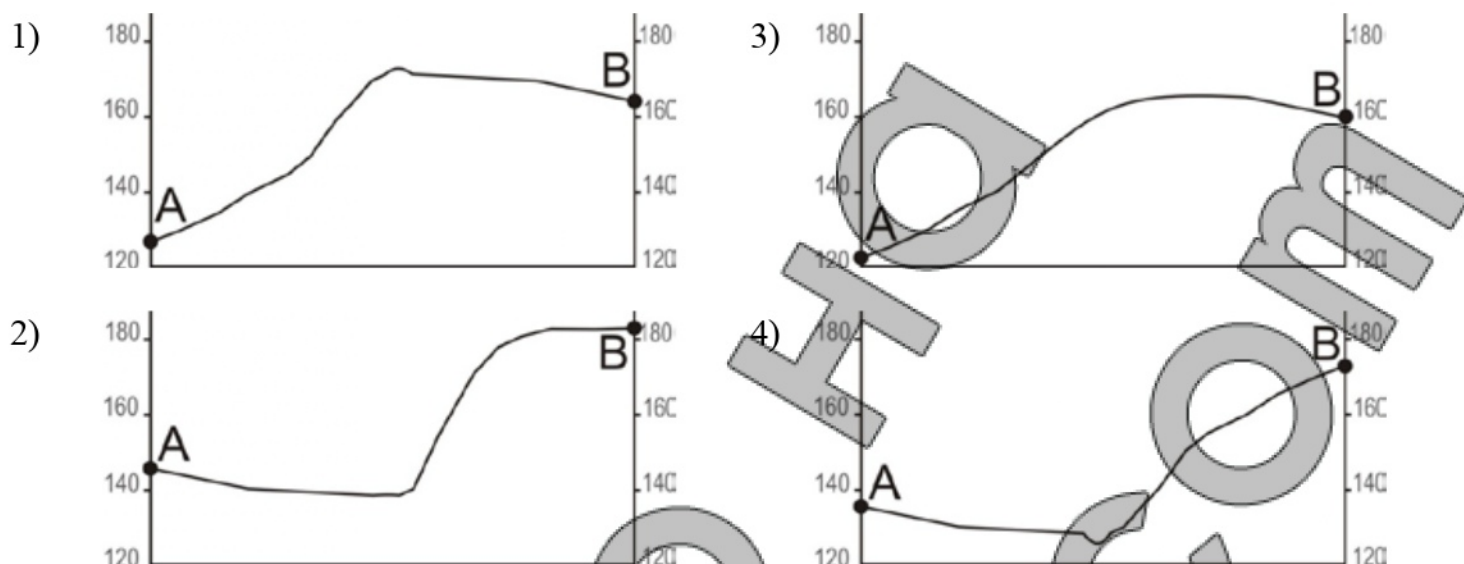


9. Определите по карте расстояние на местности по прямой от колодца до точки с высотой 137,8. Измерение проводите между центрами условных знаков. Полученный результат округлите до десятков метров. Ответ запишите в виде числа.

10. Определите по карте, в каком направлении от мельницы находится родник.

11. На рисунках представлены варианты профиля рельефа местности, построенные на основе карты по линии А – В разными учащимися. Какой из профилей построен верно?

Контрольная работа в форме ОГЭ по географии



12. Школьники выбирают место для катания на санках. Оцените, какой из участков, обозначенных на карте цифрами 1, 2 и 3, больше всего подходит для этого. Для обоснования Вашего ответа приведите два довода. Ответ запишите на чистом листе, сначала указав номер задания.

13. Определите долю городского населения (в %) в общей численности населения Волгоградской области, если известно, что общая численность её населения на 1 января 2013 г. составляла 2 583 342 человека, в том числе горожан – 1 970 738 человек. Полученный результат округлите до целого числа.  
Ответ: \_\_\_\_\_ %.

14. В районах распространения многолетнемерзлых грунтов для того, чтобы обеспечить устойчивость сооружений и предотвратить их разрушение, дома строят на глубоко вбитых сваях. В каких **двух** из перечисленных городов России необходимо применять такую технологию строительства? Запишите цифры, которыми обозначены эти города.

- 1) Магадан      2) Петрозаводск      3) Тюмень      4) Воркута      5) Мурманск

15. Какие **два** из перечисленных природных ресурсов относятся к неисчерпаемым? Запишите цифры, под которыми указаны выбранные природные ресурсы.

- 1) почвенные      2) нефть      3) энергия приливов  
4) торф      5) солнечная энергия

**Задания 16 и 17 выполняются с использованием приведённого ниже текста.**

Школьники из нескольких населённых пунктов России обменялись данными о средних температурах воздуха в январе и июле и другими климатическими данными, полученными на местных метеостанциях в результате многолетних наблюдений. Собранные ими данные представлены в следующей таблице.

Контрольная работа в форме ОГЭ по географии

Пункт наблюдения	Географические координаты пункта наблюдения	Среднемесячная температура воздуха, °С		Среднегодовое количество дней с атмосферными осадками	Высота пункта наблюдения, м
		январь	июль		
Ухта	64° с.ш. 51° в.д.	-16,7	+16,4	221	149
Ханты - Мансийск	60° с.ш. 69° в.д.	-19,7	+17,9	204	40
Братск	56° с.ш. 102° в.д.	-20,6	+18,3	214	410
Благовещенск	50° с.ш. 127° в.д.	-23,4	+21,7	112	137

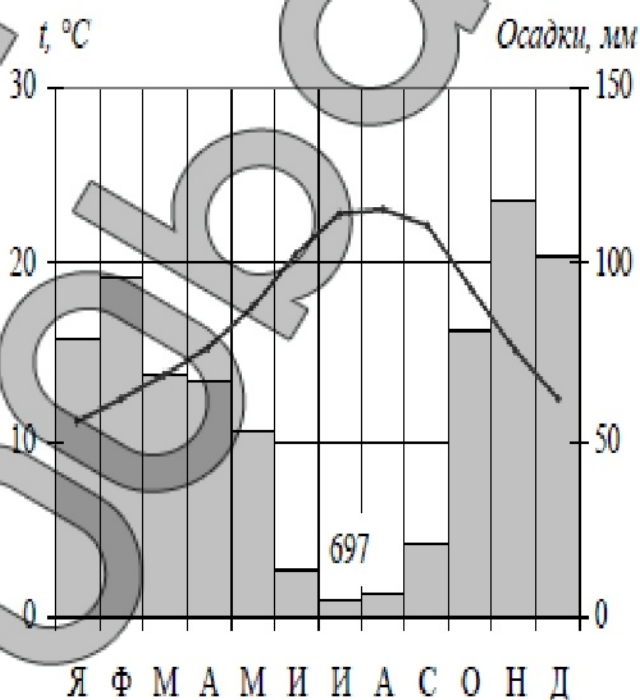
16. Учащиеся проанализировали собранные данные с целью выявления зависимости между особенностями климата и географическим положением пункта. У всех учащихся выводы получились разные. Кто из учащихся сделал верный вывод на основе представленных данных?

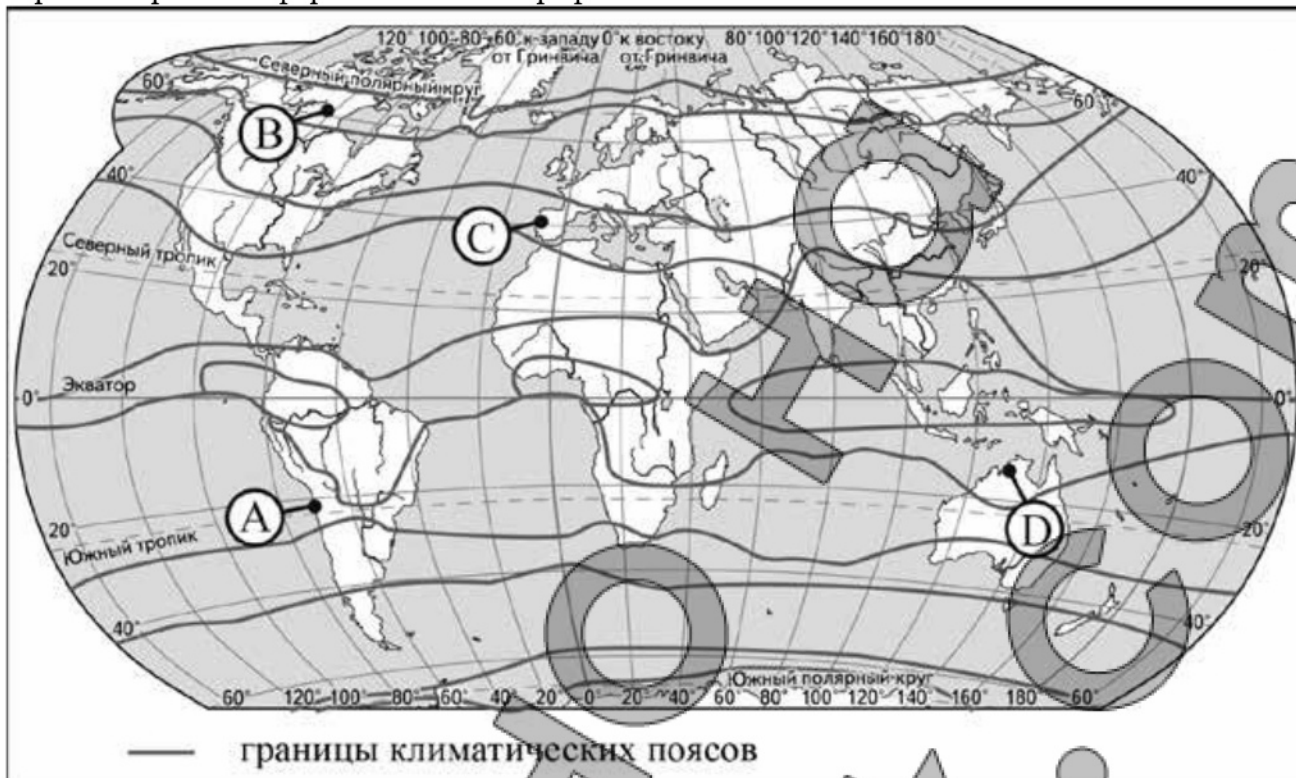
- 1) Елена: «Температура воздуха в июле последовательно понижается с увеличением абсолютной высоты пункта наблюдения».
- 2) Михаил: «Среднегодовое количество дней с атмосферными осадками последовательно возрастает при движении с северо-запада на юго-восток».
- 3) Любовь: «Температура воздуха в январе последовательно понижается при движении с северо-запада на юго-восток».
- 4) Мария: «Чем ниже расположен пункт, тем меньше среднегодовое количество дней с атмосферными осадками».

17. В каком из перечисленных городов 22 июня продолжительность светового дня будет **наибольшей**?

- 1) Ухта
- 2) Ханты-Мансийск
- 3) Братск
- 4) Благовещенск

18. Проанализируйте климатограмму и определите, какой буквой на карте обозначен пункт, характеристики климата которого отражены в климатограмме.





- 1) А                      2) В                      3) С                      4) D

19. Расположите регионы России в той последовательности, в которой их жители встречают Новый год. Запишите получившуюся последовательность цифр.

- 1) Калининградская область                      2) Республика Бурятия                      3) Ненецкий АО

20. Туристические фирмы разных стран разработали слоганы (рекламные лозунги) для привлечения туристов в свои страны. Установите соответствие между слоганами и странами: к каждому элементу первого столбца подберите соответствующий элемент из второго столбца.

СЛОГАНЫ	СТРАНЫ
А) Откройте для себя всё самое яркое в нашей стране, путешествуя по фьордам!	1) Таиланд
Б) Тысячи островов, раскинувшиеся вдоль экватора, Вас привлекут красивейшими горными ландшафтами, дымящимися вулканами!	2) Индонезия
	3) Норвегия
	4) Египет

Запишите в таблицу выбранные цифры под соответствующими буквами.

Ответ: 

А	Б
---	---

21. В каких двух из перечисленных высказываний содержится информация о воспроизводстве населения? Запишите в таблицу цифры, под которыми указаны выбранные высказывания.

- 1) В России в 2013 г. по сравнению с 2012 г. увеличилось число городов-миллионеров (их число достигло 15).
- 2) В 2009 г. средняя плотность населения в Северо-Кавказском федеральном округе была одной из самых высоких в стране – 54 человека на 1 км<sup>2</sup>.
- 3) Число родившихся в РФ в январе – октябре 2012 г. выросло до 1586,9 тыс. человек против 1482,8 тыс. человек в январе – октябре 2011 г. При этом число умерших в

Контрольная работа в форме ОГЭ по географии

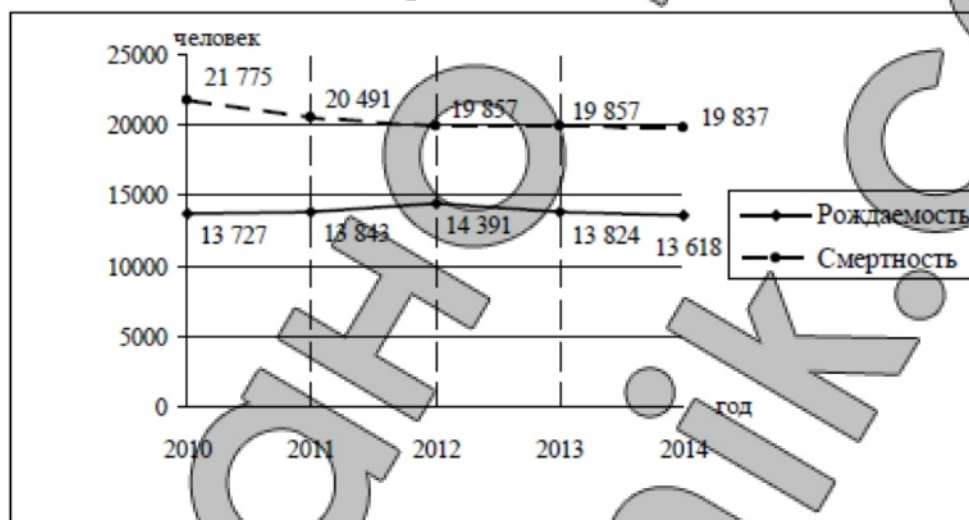
январе – октябре 2012 г. сократилось до 1586,1 тыс. человек с 1610,2 тыс. человек годом ранее.

4) В 2009 г. в Москве было зарегистрировано 10,527 млн. жителей, из них около 7 млн. граждан трудоспособного возраста и 2,5 млн. пенсионеров.

5) В России естественная убыль населения составила 218 тысяч человек за январь – февраль 2018 года.

**Задания 22 и 23 выполняются с использованием приведённых ниже статистических данных.**

**Воспроизводство населения в Брянской области в 2010–2014 гг. (человек)**



**22.** В каком году из показанных на графике рождаемость населения была **наименьшая**?

Ответ: \_\_\_\_\_ г.

**23.** Определите естественный прирост населения в Брянской области в 2014 г. Ответ запишите в виде числа.

Ответ: \_\_\_\_\_ человек(-а).

**24.** В каких двух из перечисленных регионов России средняя плотность населения **наименьшая**? Запишите цифры, под которыми указаны эти регионы.

- 1) Мурманская область
- 2) Ростовская область
- 3) Пермский край
- 4) Ярославская область
- 5) Красноярский край

**25.** Расположите перечисленные ниже города в порядке **увеличения** в них численности населения. Запишите получившуюся последовательность цифр.

- 1) Абакан
- 2) Самара
- 3) Хабаровск

**26.** Какие **два** их перечисленных городов являются центрами производства минеральных удобрений? Запишите цифры, под которыми указаны эти города.

- 1) Санкт-Петербург
- 2) Соликамск

Контрольная работа в форме ОГЭ по географии

3) Невинномысск

4) Уфа

5) Барнаул

*Задания 27–29 выполняются с использованием приведённого ниже текста.*

### Российская тундра

На территории России тундра занимает преимущественно побережье Северного Ледовитого океана и на западе начинается от Кольского полуострова, а на востоке доходит до Камчатки. Помимо материковой части, тундрой заняты арктические острова. Основная часть тундры находится за Полярным кругом.

Наиболее типичны для тундр на полуострове Ямал тундровые глеевые почвы. В течение всего тёплого периода тундровые почвы перенасыщены влагой. Это является одной из причин слабой интенсивности почвообразовательных процессов, обусловленной низкой насыщенностью верхних горизонтов почвы кислородом. Почвы тундры обычно маломощны. Сильная заболоченность Ямала летом возникает из-за присутствия в этом районе многолетней мерзлоты. Издавна считалось, что из-за таких неплодородных почв на полуострове кроме мха ничего расти не может, но в течение последних 40 лет на Ямале научились выращивать не только картошку, но и редис.

27. В каком государстве, расположенном в трёх климатических поясах, тундра занимает, как и в России, значительную площадь?

Ответ: \_\_\_\_\_.

28. Какие типы воздушных масс формируют климат природной зоны, о которой идёт речь в тексте? Ответ запишите на чистом листе, сначала указав номер задания.

29. Объясните, почему именно многолетняя мерзлота является одной из причин сильной заболоченности полуострова Ямал в летний период. Ответ запишите на чистом листе, сначала указав номер задания.

30. Определите регион России по его краткому описанию.

Этот край не имеет выхода к морям. Административный центр находится на одинаковом расстоянии от экватора и Северного полюса. Большую часть его территории занимает возвышенность. Одним из основных природных богатств края являются чернозёмные и каштановые почвы, поэтому сельское хозяйство – одна из важнейших отраслей экономики. Растениеводство представлено производством различных зерновых культур, подсолнечника; ведущая роль в животноводстве принадлежит скотоводству, тонкорунному овцеводству; в крае хорошо развиты садоводство, виноградарство, птицеводство, свиноводство. На территории края находится крупнейший курортный регион Российской Федерации.

Ответ: \_\_\_\_\_.