

**ВСЕРОССИЙСКАЯ ОЛИМПИАДА ШКОЛЬНИКОВ
ПО МХК 2019–2020 уч. г.
ШКОЛЬНЫЙ ЭТАП
11 класс**

ОТВЕТЫ И КРИТЕРИИ ОЦЕНИВАНИЯ

Уважаемый участник!

При выполнении заданий Вам предстоит определённая работа, которую лучше организовывать так:

- внимательно прочитайте задание и посмотрите на предложенные Вам источники;
- если Вы не уверены в ответе, не волнуйтесь – в материале заданий очень часто содержатся важные детали, опираясь на которые Вы логически можете прийти к верному ответу;
- в аналитических заданиях оценивается умение рассуждать, наблюдать, делать выводы и строить связный текст.

За каждый правильный ответ Вы можете получить определённое членами жюри количество баллов, но не выше указанной максимальной оценки.

Сумма набранных баллов за все выполненные задания – итог Вашей работы. Максимальное количество баллов – 60.

Задания считаются выполненными, если Вы вовремя сдали их членам жюри.

Задания олимпиады составлены так, что все вопросы касаются одного круга тем. Постепенно подход к выбранной теме будет углубляться, а воссоздаваемый вами в ходе выполнения заданий образ – становиться более многогранным и тонким. Поэтому в работе над заданиями каждой части олимпиады вам может помочь материал остальных заданий. Если при выполнении заданий вам не хватает места, вы можете попросить дополнительные листы у организатора.

Желаем успеха!

МАКСИМАЛЬНЫЙ БАЛЛ – 60

Литературный сюжет о юноше и девушке, которые любят друг друга, но не могут быть вместе из-за многолетней вражды между семьями, относится к числу довольно древних и встречается еще в античных памятниках. Внутренние повороты сюжета и имена героев могли варьироваться. Но в европейской культуре Нового времени за героями закрепились имена Ромео и Джульетты (Юлии), местом действия стал итальянский город Верона, а сам сюжет получил особенно широкое распространение. Эту историю по-разному рассказали несколько европейских писателей эпохи Возрождения, но окончательный, канонический вариант сюжета оказался запечатлён в трагедии Уильяма Шекспира «Ромео и Джульетта» (1594–95гг).

В прологе к трагедии хор предваряет действие кратким пересказом истории: «Две равно уважаемых семьи / В Вероне, где встречают нас события, / Ведут междоусобные бои / И не хотят унять кровопролитья. / Друг друга любят дети главарей, / Но им судьба подстраивает козни, / И гибель их у гробовых дверей / Кладёт конец непримиримой розни»¹

В сюжете драмы есть две тесно переплетённые линии – внезапно вспыхнувшая любовь юноши и девушки из враждующих родов и противостояние между семьями Монтекки и Капулетти. Нежные и лирические любовные сцены перемежаются с жестокими и кровопролитными уличными боями, которые также вспыхивают от малейшей искры, но несут страшные последствия для всех героев. В одной из таких драк убит Меркуцио (друг Ромео), затем по случайности от рук Ромео гибнет брат Джульетты Тибальт. Герцог Веронский, пытаясь прекратить убийства, высылает Ромео из города, и тогда, чтобы дать возможность влюблённым тайком воссоединиться, монах отец Лоренцо придумывает хитрый план – мнимая смерть Джульетты, её погребение и затем возможное бегство. Однако по случайности Ромео не получает предупреждения о том, что смерть Джульетты мнимая, и выпивает яд на её могиле. Пробудившаяся Джульетта в отчаянии закалывает себя кинжалом Ромео. Оплакивая своих детей, семьи Монтекки и Капулетти примиряются.

Именно шекспировская версия сюжета получила множество интерпретаций в самых разных видах искусства – живописи, скульптуре, музыке, балете и т.п. В заданиях этого тура олимпиады вам предлагается поразмышлять над некоторыми из отражений сюжета о Ромео и Джульетте.

¹ Перевод Б. Пастернака

Задание 1 (8 баллов)

Верона, где в основном происходит действие трагедии Шекспира «Ромео и Джульетта» – древний итальянский город. В нём до сих пор сохранилось много памятников архитектуры, которые могли быть свидетелями событий, описанных драматургом.

В задании собраны постройки Вероны разного времени – от древности до времён Шекспира. Составьте пары из сооружений, созданных в одну эпоху, и назовите каждую из них. Ответы занесите в таблицу.

1.



2.



100 БАЛЛОВ
Делаем невозможное возможным

3.



4.



5.



6.



7.



8.



Перенесите таблицу на лист с ответами и заполните её.

Эпоха	Номер изображений
готика	1, 7
Античность / Древний Рим	2, 5
Эпоха Возрождения	3, 4
романика	6, 8

За каждую правильно составленную пару – по **1 баллу**.

За правильно указанное название эпохи – по **1 баллу**.

Всего за задание 1: максимум 8 баллов.

Задание 2 (22 балла)

На протяжении XX века многие музыкальные театры обращались к балету Сергея Прокофьева «Ромео и Джульетта». Хореографы и художники искали целостное концептуальное решение для воплощения шекспировской трагедии и музыки на сцене. Создатели спектаклей шли разными путями: кто-то связывал героев спектакля с итальянским ренессансом, кто-то с Англией эпохи Шекспира, а кто-то выбирал современный условный стиль сценического оформления.

Перед вами два примера построения пространства: первый – площадь Вероны – в балете «Ромео и Джульетта». Первый спектакль был поставлен в 1940 году на сцене Кировского (Мариинского) театра в Ленинграде – хореограф Леонид Лавровский, художник – Пётр Вильямс². Второй спектакль – это постановка «Ромео и Джульетта» в Большом театре 2017 года (хореограф Алексей Ратманский, художник – Ричард Хадсон). В первом случае при подготовке к спектаклю авторы тщательно осмыслили памятники итальянского ренессанса: архитектуру, живопись, скульптуру. Во втором случае хореограф и сценограф обратили внимание на архитектурные памятники Вероны и на образные построения в живописи итальянского художника XX века Джорджо де Кирико.

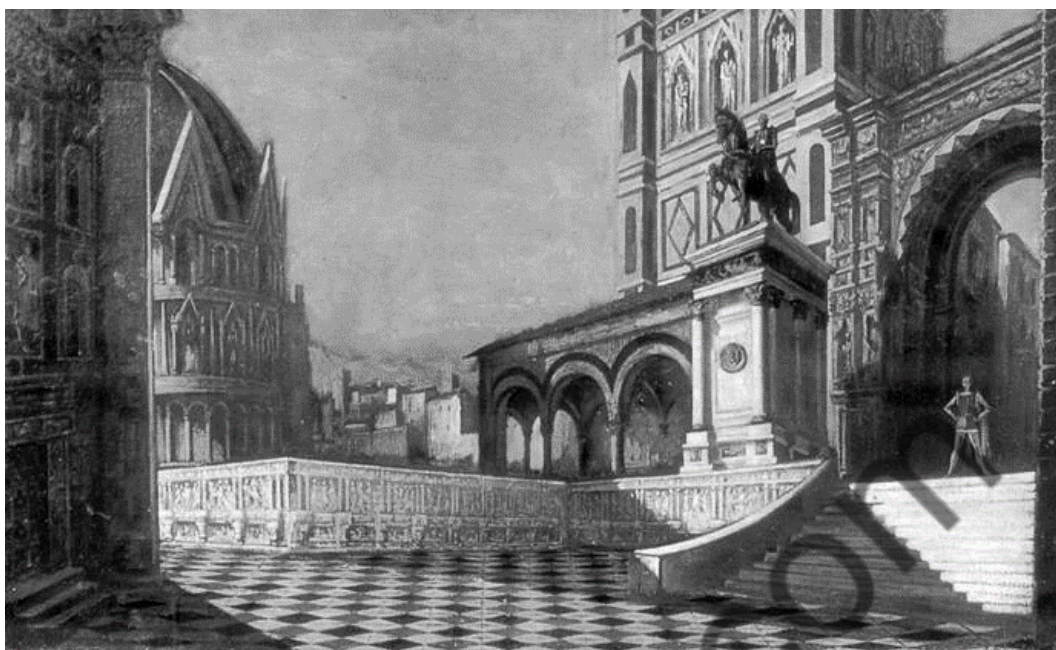
В этом задании представлены следующие источники:

- эскиз П. Вильямса и несколько архитектурных и скульптурных сооружений Флоренции и Венеции, к которым обращался художник, создавая свою работу;
- фотография сцены из спектакля «Ромео и Джульетта» 2017 года с вариантом площади Вероны Р. Хадсона, фотографии замка Кастельвеккьо (14 век) в Вероне и две живописные работы Джорджо де Кирико.

Подумайте, в чём заключаются особенности решения пространства балетного спектакля? Как работают с первоисточниками художники? Обратите внимание на композицию, архитектурные детали, цвет. Какой образ города складывается в каждом из спектаклей? Какой возникает образ времени? Как художественное оформление сцены соотносится с содержанием трагедии Шекспира? Что общего и в чём разница в подходах П. Вильямса и Р. Хадсона? В качестве ответа напишите небольшой связный текст объёмом 10–12 предложений.

² В 1946 году спектакль перенесли и на сцену Большого театра в Москве. П. Вильямс работал над вариантом декораций для Большого театра.

Эскиз П. Вильямса к «Ромео и Джульетте»



Собор Санта Мария дель Фьоре (Флоренция). Общий вид



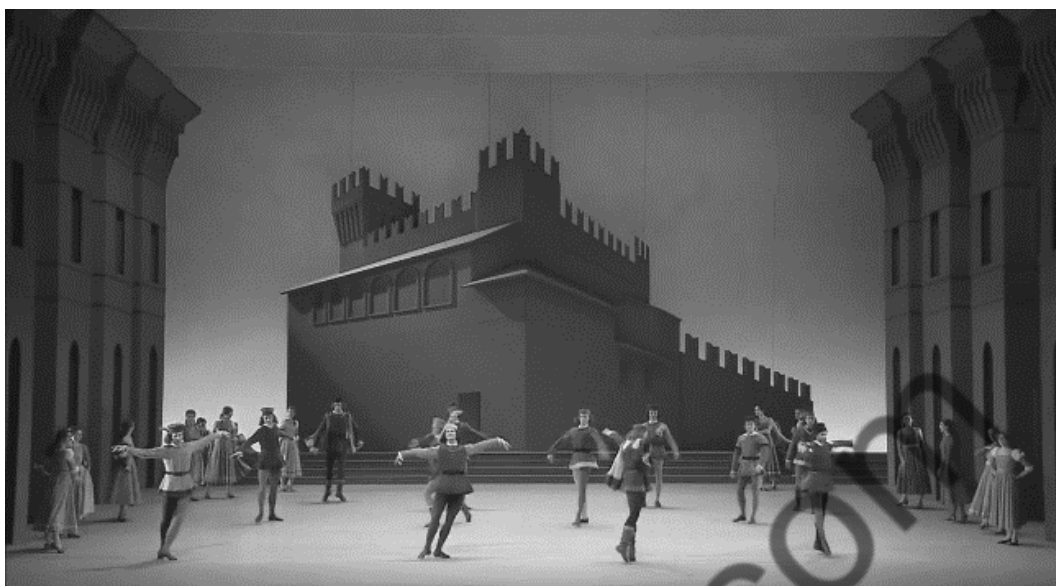
Собор Санта Мария дель Фьоре (Флоренция).
Вид на колокольню и баптистерий Сан-Джованни



Андреа Верроккьо.
Статуя кондотьера Коллеони (Венеция, 1479–1488)



Сцена из балета «Ромео и Джульетта».
Хореограф – Алексей Ратманский, сценограф – Ричард Хадсон



Замок Кастельвеккьо в Вероне и мост Скалигеров.
Общий вид



Стены замка Кастельвеккьо в Вероне



Джорджо де Кирико. «Красная башня» (1913)



Джорджо де Кирико «Пьяцца д'Италия с красной башней» (1943)



Критерии оценки рассуждения:

Наличие тонких наблюдений, выявляющих существенные смыслы	9 баллов
Умение обобщать проанализированный материал и делать выводы	5 баллов
Наличие культурных параллелей, ассоциаций, обоснованных и доказанных	2 балла
Логика и связность рассуждения	4 балла
Корректное использование понятийного аппарата и терминов	2 балла

Всего за задание 2: максимум 22 балла.

Задание 3 (30 баллов)

Сальвадор Дали (1904–1989) – испанский художник. Один из самых известных представителей сюрреализма (от фр. *surréalisme*, буквально – «сверхреализм», «надреализм» – направление в литературе и искусстве двадцатого века, сложившееся в 1920-х годах в художественной культуре европейского авангарда). Для сюрреализма характерны парадоксальное сочетание объектов изображения, сложность ассоциативных построений, соединение натуралистического и воображаемого. Сальвадор Дали работал в разных жанрах и видах искусства: занимался живописью, графикой, скульптурой, дизайном, театром, кино, создавал книжные иллюстрации.

В 1975 году в итальянском издательстве Rizzoli вышло издание трагедии Шекспира «Ромео и Джульетта», к книге был приложен набор из 10 литографических иллюстраций авторства Сальвадора Дали. Книга была выпущена ограниченным тиражом и стала библиографической редкостью, но литографии затем начали выставляться отдельно, как самостоятельный цикл произведений. Литографии не были подписаны, и не всегда было очевидно, к какому именно эпизоду трагедии они относятся, а зачастую изображение соотносилось с текстом Шекспира скорее на уровне символов, тем и образов, чем конкретных сцен.

- Посмотрите на источники, представленные в задании. Какие эпизоды и сцены пьесы выбирает художник (там, где это возможно определить)? Что таким выбором акцентирует автор иллюстраций?
- Как мастер работает с пространством листа? Подумайте о построении изображения: на вариативность масштабов, работу с фоном, на соотношение цветовых пятен и контуров, на эффекты движения и неподвижности, на соединение узнаваемых предметов/объектов и фантазий, на символические обобщения. Какие средства выразительности объединяют листы в цельный цикл?
- Какие персонажи привлекают внимание автора, а какие нет? Как изображены персонажи? Обратите внимание на облик героев, на костюмы, на цвет, на характер линий. Есть ли у С. Дали интерес к эмоциональному состоянию героев?
- Каким художнику представляется финал истории? Какой образ времени возникает в иллюстрациях? Как С. Дали интерпретирует трагедию?

Опираясь на эти вопросы и свои наблюдения, напишите связное рассуждение (200–250 слов³) на тему «**Особенности интерпретации трагедии «Ромео и Джульетта» в иллюстрациях С. Дали.**».

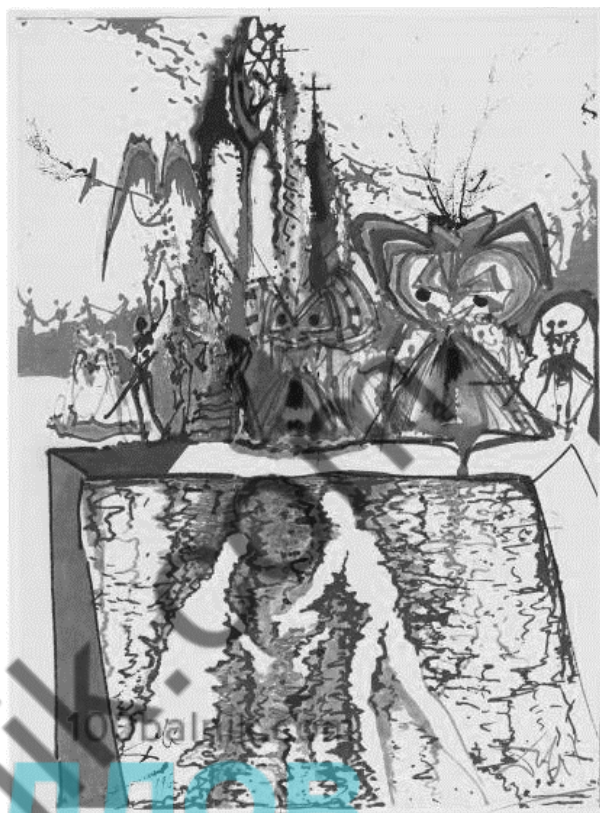
³ Здесь указан минимальный оцениваемый объём рассуждения, максимальный объём не ограничен.

Сальвадор Дали. Иллюстрации к «Ромео и Джульетте» (1975)

1.



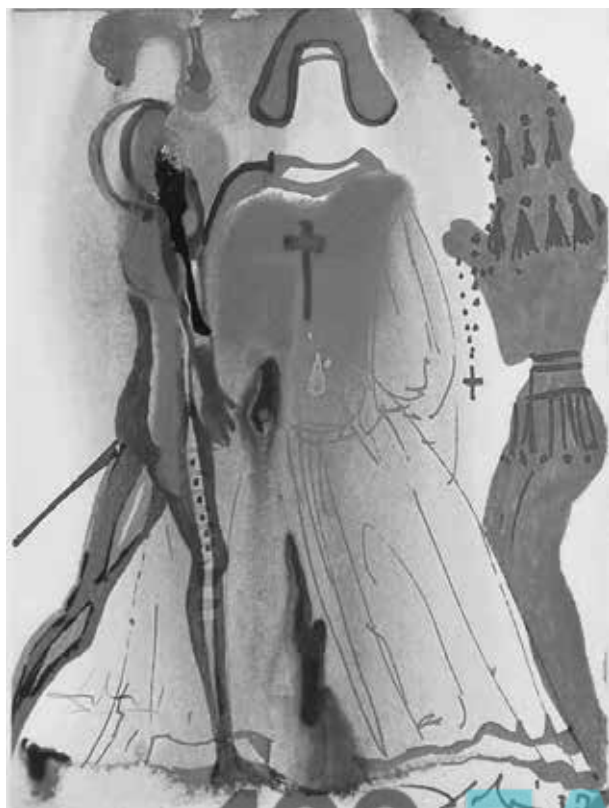
2.



3. Делаем невозможное возможным. 4.



5.



6.



100 БАЛЛОВ

7.



8.



9.



10.



100 БАЛЛОВ
Делаем невозможное возможным

Критерии оценивания письменного рассуждения

А. Интерпретация и понимание

Работа демонстрирует способность участника последовательно и обоснованно:

- сравнивать разнородные тексты;
- видеть глубокие смыслы;
- делать тонкие наблюдения для их выявления;
- привлекать для выявления смыслов широкий круг ассоциаций.

Шкала оценок: 0–6–12–18.

Всего по критерию А максимум 18 баллов.

В. Создание текста

В работе присутствуют:

- постоянная опора на анализируемое произведение (цитаты, описание деталей, примеры и т. п.);
- композиционная стройность, логичность повествования;
- стилистическая однородность.

Шкала оценок: 0–3–5–7.

Всего по критерию В максимум 7 баллов.

С. Грамотность

В работе отсутствуют языковые, речевые и грамматические ошибки.

Шкала оценок: 0–2–3–5.

Всего по критерию С максимум 5 баллов.

Примечание: Детальная проверка работы по привычным школьным критериям грамотности с полным подсчётом ошибок не предусмотрена. При наличии в работе языковых, речевых и грамматических ошибок, серьёзно затрудняющих чтение и понимание текста (в среднем более пяти грубых ошибок на 100 слов), работа по этому критерию получает ноль баллов.

Всего за задание 3: максимум 30 баллов.

Пояснение к шкале оценок.

С целью снижения субъективности при оценивании работ предлагается ориентироваться на ту шкалу оценок, которая прилагается к каждому критерию. Она соотносится с привычной для российского учителя четырёх – балльной системой: первая оценка – условная «двойка», вторая – условная «тройка», третья – условная «четвёрка», четвёртая – условная «пятерка». Баллы, находящиеся между оценками, также можно ставить – они соответствуют условным плюсам и минусам в традиционной школьной системе.

Оценка за работу выставляется сначала в виде последовательности оценок по каждому критерию (ученик должен видеть, сколько баллов по каждому критерию он набрал), а затем в виде итоговой суммы баллов. Это позволит на этапе показа работ и апелляции сфокусироваться на обсуждении реальных плюсов и минусов работы.

Максимум за работу 60 баллов.